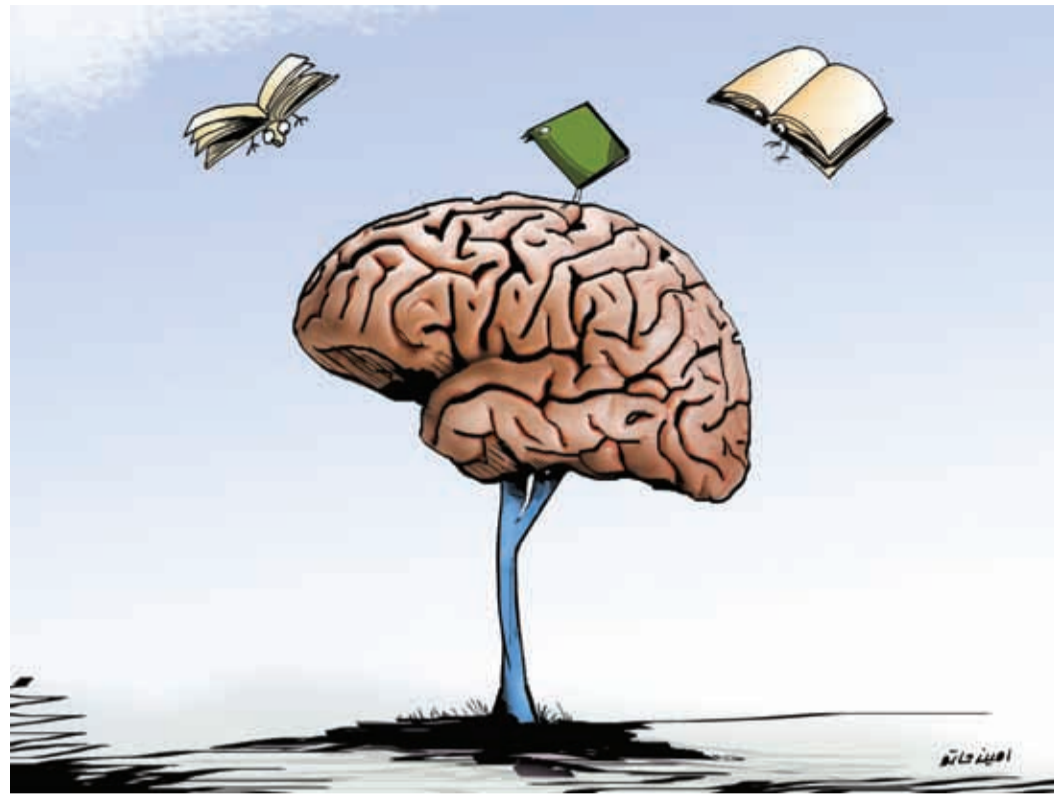


رسالة الجامعة
rs.ksu.edu.saالمشرف على الإدارة والتحرير
د. فهد بن عبدالله الطياش
٤٦٧٣٥٥٥ / ت - ٤٦٧٣٤٧٩ / ف
altayash@ksu.edu.saنائب رئيس التحرير
سامي بن عبدالعزيز الدخيل
٤٦٧٨٩٨٩ / ت - ٤٦٧٣٤٤٦ / ف
saldekeel@ksu.edu.saمديرة القسم النسائي
ديمة بنت سعد المقرن
٨٠٥١١٨٤ / ت
resalah2@ksu.edu.saمدير قسم الإعلانات
ماجد بن علي القاسم
٤٦٧٧٦٠٥ / ت - ٤٦٧٨٥٢٩ / ف
ads@ksu.edu.saمدير الإدارة
عبدالله بن عبدالمحسن الفليح
٤٦٧٨٩٨٩ / ت - ٤٦٧٨٧٨١ / ف
aalfulajiz@ksu.edu.saرسالة الجامعة
rs.ksu.edu.saتصدر عن قسم الإعلام
بكلية الآداب جامعة الملك سعودالقسم الفني
عبدالكريم الزايدي
٤٦٧٤٧٣٦الصحافة الرقمية
بندر الحمدان
٤٦٧٧٦٩١

إدارة التحرير

فهد العنزي - جواهر القحطاني
هيا القريني - وليد الحميدان
محمد العنزي - قماش المنصيرالتوزيع
وكالة زهرة اسيا
للدعاية والإعلانالطباعة
مطابع جامعة الملك سعود
رندم ١٥٧٧-١٣١٩
٤٦٧٨٩٨٩ / ف - ٤٦٧٣٧٨٠ / ت

المشاركة

المراسلات باسم المشرف على الإدارة والتحرير
رسالة الجامعة - كلية الآداب
جامعة الملك سعود ص.ب. ٢٤٥٦ الرياض ١١٤٥١
resalah@ksu.edu.sa / البريد الإلكترونيالموضوعات المنشورة تعبر عن كتابها
ولا تعبر بالضرورة عن رأي الجامعة أو الصحيفة

قواعد ذهبية لتطوير الشخصية الإيجابية



أ.د. علاء السرابي

تتميز الشخصية الإيجابية بصفات عديدة منها القدرة الإقناعية العالية، والتوازن بين الإمكانات المتواجدة لدى الفرد وطبيعة أهدافه المستقبلية، وكذلك التوازن في التعامل مع الآخرين. وتتمتع الشخصية الإيجابية بمستوى عالٍ من التفاؤل والطموح والعطاء وعدم الانفعال، وقد تم تعريف الشخصية في مجموعة السمات المكونة للفرد، حيث يتفرد كل شخص بسمات مختلفة عن الآخرين، وقيل عن الشخصية هي التنظيم الشخصي للفرد الذي يشمل كافة أنماطه وانفعالاته.

السلوكية. وإليك مجموعة من القواعد لتطوير شخصيتك للوصول إلى الشخصية الإيجابية:

أولاً: ضع رؤية واضحة لك وحدك جيداً ما ترغب بتحقيقه أو الوصول إليه على المدى المتوسط والبعيد وأسأل نفسك ماذا تريد ومتى تريده وكيفية تحقيقه. ثانياً: ضع أهدافاً محفزة من المهم أن تكون أهدافك واقعية

والذاتي والعمل المتواصل دون ملل وتحقيق الأهداف بنجاح. خامساً: الأفراد الناجحون حين يضعون أهدافاً شخصية محددة فإنهم يلتزمون في ذلك بأمرين رئيسيين هما وضع الأولويات بواقعية متفقة مع إمكاناتهم، بالإضافة إلى مرونة أهدافهم لتعديلها وفق الاستراتيجيات الموضوعية مسبقاً. أخيراً تعلم آليات التكيف مع الضغوط التي تقابلها بحيلتك العملي وعدم الخضوع لتأثيرها، والتدريب المستمر، وذلك للتحسين المستمر في إيجابية التفكير.

وفق إمكاناتك وقدراتك وأن يكون تحقيقها أمراً ممكناً لك على الصعيد الشخصي والمهني. ثالثاً: ركز على نقاط القوة التي تتمتع بها، هناك قانون يعرف بقانون التركيز أي التركيز العميق على ماذا تريد والتركيز على إيجاد الحلول للتحديات والمعوقات التي من الممكن مواجهتها. رابعاً: الاستمرارية في التحفيز

إضاءات نافذة

إضاءات نافذة

أ.د. محمد بن صالح النمي

أثر التعليم في تعزيز الانتماء

تعمل الجامعات ومؤسسات التعليم العالي على إعداد خريجين ذوي مؤهلات عالية، ومواطنين مسؤولين في وسعهم إشباع حاجات النشاط البشري، إضافة إلى إسهامها في تقدم المعارف ونشرها عن طريق البحوث، كما توفر للمجتمع الخبرة المتخصصة ذات المرجعية، وأيضاً تعمل على صون وتعزيز ثقافة وقيم المجتمع، والارتقاء بها عن طريق التدريب وتطوير التعليم، وتسعى جامعة الملك سعود إلى تحقيق عدد من الأهداف من أهمها بناء المواطن الصالح الذي يؤمن بدينه ويعمل من أجل وطنه، ويتفاعل مع قضايا وهموم مجتمعه، فجودة التعليم الجامعي تستند على عاملين رئيسيين: الأول المادة المنتجة للأفكار العلمية التي تساهم في التغيير والبناء والتطوير، والثاني تخرير الكفاءات المتخصصة التي تضطلع بمهام التنمية ودعم اتجاهاتها؛ أي إعداد إنسان التنمية في شخصية المواطن المدرك لواجباته ومسؤولياته، إضافة إلى حفز إرادته تجاه العمل وفق صورة رمزية يأملها لمجتمعه في عالم المستقبل.

إن العمل على تعزيز الانتماء والتماس السبل الكفيلة بغرسه ومد جذوره في أعماق تربتنا، يحتاج إلى تمثّل ذلك سلوكاً وثقافة ووعياً، عن طريق تعميق هذا الحس في إستراتيجيات التعليم، والعلاقة بين عضو هيئة التدريس وطلابه، ومن خلال الفعاليات والأنشطة وحلقات النقاش، بهدف إحداث التوازن بين الشخصية والسلوك الإنساني والاجتماعي. هناك علاقة جدلية بين الانتماء والتعليم تأثيراً وتأثراً، وهذه العلاقة تفرض عدداً من الأمور أبرزها إشراك الطلاب والطالبات في المبادرات المجتمعية، مع تزويدهم بالخبرة التي تعينهم على التفاعل الإيجابي، إضافة لتفهم مواقف الطلاب وميولاتهم، والعمل على تنمية الشعور بالمسؤولية، وتعميق التدريس والبحوث فيما يتعلق بالعمليات المجتمعية التي تفضي إلى تبني نماذج حياتية فاعلة.

تشمل كذلك تقوية أشكال التفاعل مع الأطراف المجتمعية، وتمكين الطلاب من الحصول على المهارات اللازمة للانتماء بها، فهذا يساهم في تطوير التعليم وتحسينه في جميع مستوياتهم بما في ذلك التدريب، وأخيراً تعزيز المفاهيم التراثية، وإشراك الطلاب في التفاعل مع المناسبات الوطنية، وحثهم على الاعتزاز بتراثهم العريق. وكيل الجامعة للشؤون التعليمية والأكاديمية

رؤية وهوية في المدينة الجامعية

تسعى المدينة الجامعية للطلاب لتحقيق كل ما يعزز قيم ومبادئ الانتماء والولاء من خلال الارتقاء بمستواها وتسخير كافة الإمكانيات لخلق البيئة الجامعية المثلى التي تحقق الأهداف والتطلعات الأكاديمية والمهنية. مدينتنا الجامعية منارة للمعرفة ومركز للإشعاع الحضاري، تميز وريادة، جودة وتطور، وما نراه اليوم مدعاة للفخر، قيادات نسائية تتخذ القرار وتؤثر تأثيراً فاعلاً في مسيرة التنمية الشاملة، وطلبات طموحهن يعانق عنان السماء، فكيف لنا أن لا نفخر بمدينتنا الجامعية التي تسعى يوماً لمواكلة التطور والمساهمة في تحقيق رؤية المملكة 2030. لا يسعنا المقام لنتحدث عما نراه من عطاء وتقدم، ولكن ما نشعر به من ولاء وانتماء يجعلنا نحدثكم عن فخرنا واعتزازنا. ومن هذا المنطلق يسرنا أن نطلق برنامج «رؤية وهوية» والذي سيقام داخل أسوار المدينة الجامعية للطلاب خلال الفصل الدراسي القادم، ومن أبرز أهدافه أن تكون المدينة الجامعية للطلاب نموذجاً ناجحاً ورائداً على كافة الأصعدة، ترقبونا.

ليان أحمد الغامدي - إعلام

الأطباء المتخصصين وعلماء الدين وقادة الرأي في المجتمع. متى راودتكم فكرة التبرع بأعضائكم، توفر لك المبادرة فرصة تسجيلك كمتبرع حيّ لوجه الله تعالى، وتربطك بمراكز زراعة الأعضاء للتبرع للمرضى عن طريق موقع «إحياء» الإلكتروني ehyaa.ksu.edu.sa، والذي يعرض لك كافة الفتاوى الشرعية والآراء الطبية المتعلقة بالتبرع لتجيب عن تساؤلاتك المستمرة. رند نصار

التي تقام في أماكن التجمعات والاحتفالات الرسمية، وتشجيع أولياء أمور الأشخاص الذين توفاهم الله على التبرع بالأعضاء التي من الممكن الاستعادة منها في إنقاذ أو تحسين حياة شخص آخر كالقلب والكليتين والقرنيتين وغيرهم. بذلك فإن هذه المبادرة تسلط الضوء بلا شك على أهمية التبرع بالأعضاء والأجر العظيم الذي يناله المتبرع من خلال تقديم المحاضرات والندوات المتعلقة في هذا الموضوع من قبل كل من

من خلال آلية عمل منظمة تم إنشاؤها من قبل الشركاء الطلابية وبدعم من الشركاء الاستراتيجيين، من أبرزهم الجمعية السعودية الخيرية لمرضى الكبد «كبدك» والمركز السعودي لزراعة الأعضاء. كما يتمحور حول نشر وتعزيز ثقافة التبرع بين أفراد المجتمع وتشجيعهم على التكاتف فيما بينهم من أجل تنمية روح الإيثار لمساندة من هم بحاجة للتبرع عن طريق الفعاليات التثقيفية

لا يزال النقاش والجدال مفتوحاً على مصراعيه حول فكرة التبرع بالأعضاء سواء للأحياء بين مجتمعاتهم أو حتى لحالات الوفاة الدماغية، لذلك تأتي «إحياء» كمبادرة خيرية غير ربحية، يقيمها برنامج الشراكة الطلابية بجامعة الملك سعود - وهي ذات توجه إنساني تكافلي - لتقوم على المساهمة في تحقيق هدف نبيل لمن يحتاج للتبرع. يتمثل هذا الهدف في البحث المساند للمتبرعين للمرضى

لا أسمع.. لكن موجود

كانت تجربة تدريس الطالبات الصم وضعاف السمع لهذا الفصل الدراسي تجربة جميلة جداً استغدت منها الكثير. وقبل الحديث عن جماليات هذه التجربة؛ لا بد من الإشارة بجهود جامعة الملك سعود ممثلة في برنامج التعليم العالي للطلاب والطالبات الصم وضعاف السمع والذي يسير بانسيابية وفق رؤية ورسالة وقيم وأهداف مقننة تصب انتهاءً في مسار واحد هو إعداد المواطن الصالح الذي يتقانى في خدمة دينه ومليكه ووطنه بكل طاقاته وإمكاناته في شتى

إن كنت كريماً فتبرع

لا يزال النقاش والجدال مفتوحاً على مصراعيه حول فكرة التبرع بالأعضاء سواء للأحياء بين مجتمعاتهم أو حتى لحالات الوفاة الدماغية، لذلك تأتي «إحياء» كمبادرة خيرية غير ربحية، يقيمها برنامج الشراكة الطلابية بجامعة الملك سعود - وهي ذات توجه إنساني تكافلي - لتقوم على المساهمة في تحقيق هدف نبيل لمن يحتاج للتبرع. يتمثل هذا الهدف في البحث المساند للمتبرعين للمرضى