

جامعة الملك سعود

التقرير السنوي

وكالة الجامعة للشؤون التعليمية والأكاديمية

١٤٣٠هـ / ١٤٣١هـ

**بِسْمِ اللَّهِ الرَّحْمَنِ الرَّحِيمِ**

## فائمة المحتويات

رقم الصفحة	الموضوع	م
	كلمة وكيل الجامعة للشؤون التعليمية والأكاديمية	١
	نبذة عن الوكالة	٢
	الهيكل التنظيمي للوكالة	٣
	- الرؤية والرسالة والقيم	
	- الأهداف الاستراتيجية للوكالة	
	أ) إدارة الخطط والبرامج الدراسية	
	ب) مركز التميز في التعليم والتعلم	
	ت) الكليات التابعة للوكالة	

	- الكليات الإنسانية	
	- الكليات العلمية	
	- الكليات الصحية	
	(ث) العمادات المساندة:	
	- عمادة شؤون القبول والتسجيل	
	- عمادة شؤون الطلاب	
	(ج) اللجان الدائمة في الوكالة	
	- اللجنة الدائمة للخطط والنظام الدراسي	
	- اللجنة الدائمة للرحلات التعليمية	
	- اللجنة الدائمة للمتعاونين	

	- اللجنة الدائمة لطلاب المنح	
	(د) برنامج الابتعاث الداخلي	
٤	المشاريع التطويرية: مشروع تطوير الأقسام الأكاديمية	
٥	اللقاءات وورش العمل	
	- اللقاء الدوري الرابع لوكلاء الجامعات السعودية للشؤون التعليمية والأكاديمية.	
	- ورشة عمل (آلية إقرار البرامج والخطط الدراسية: تجارب محلية ودولية).	
	- ورشة عمل ( التعليم القائم على النواتج OBE )	
٦	الخاتمة	

## كلمة وكيل الجامعة للشؤون التعليمية والأكاديمية:

بسم الله والصلاة والسلام على أشرف المرسلين والمبعوث رحمة للعالمين سيدنا محمد وعلى آله وصحبه أجمعين.

يسرني أن أقدم التقرير السنوي لوكالة الجامعة للشؤون التعليمية والأكاديمية الذي جاء تجسيدا للجهود الدؤوبة التي تبذل في جميع الوحدات

المرتبطة بالوكالة.

ويتضمن هذا التقرير نبذة عن الوكالة ورؤيتها ورسالتها وقيمتها وأهدافها الاستراتيجية، وهيكلها التنظيمي والوحدات المرتبطة بها، وعرض أبرز

الإنجازات التي تمت في العام الدراسي ١٤٣٠ / ١٤٣١هـ إضافة إلى بيان أهم الفعاليات التي أقيمت على صعيد الجامعة داخليا وخارجيا. وهذه

الإنجازات وتلك الفعاليات ما كانت لتتم لولا توفيق الله أولا ثم الدعم الذي تحظى به الوكالة من معالي مدير الجامعة الأستاذ الدكتور عبد الله العثمان

الذي ما فتئ يواصل رعايته وعنايته ومتابعته لتكون جامعة الملك سعود منارة علم وإشراق عالمية تنير درب التقدم وتسهم في بناء مجتمع المعرفة،

وترعى رأس المال البشري الذي هو المحرك الحقيقي والمورد العذب الذي يروي شريان الأمة بعطائه وفكره.

## نبذة عن وكالة الجامعة للشؤون التعليمية والأكاديمية:

تعد وكالة الجامعة للشؤون التعليمية والأكاديمية أحد أركان الجامعة الرئيسية التي تعنى بشكل مباشر بالعملية التعليمية والتعلمية الموجهة للطالب، وبالجوانب الأكاديمية المرتبطة بأعضاء هيئة التدريس. ويرتبط وكيل الجامعة للشؤون التعليمية والأكاديمية في الهيكل التنظيمي للجامعة بمدير الجامعة مباشرة ويساعده ثلاثة مساعدين وعدد من المستشارين وإدارة لمكتبه تتكون من مدير للمكتب ومجموعة من الموظفين لتنظيم وتسيير العمل فيها. والوكالة تركز في اهتماماتها وصلاحياتها بالارتقاء بمدخلات ومخرجات العملية التعليمية انطلاقاً من البرامج الأكاديمية وصولاً بها إلى الريادة العالمية. وتسعى الوكالة انسجاماً مع رؤيتها ورسالتها وأهدافها إلى بناء الطالب معرفياً ومهارياً من خلال تطوير البرامج الأكاديمية القائمة، وطرح برامج جديدة عالية الجودة تتناسب وخطط التنمية الوطنية وتخدم المجتمع وتواكب متطلبات سوق العمل. ويرتبط بوكالة الجامعة للشؤون التعليمية والأكاديمية كليات الجامعة وبعض العمادات المساندة والمراكز وعدد من اللجان الدائمة هي:

- (١) كليات الجامعة.
- (٢) عمادة شؤون القبول والتسجيل.
- (٣) عمادة شؤون الطلاب.
- (٤) إدارة البرامج والخطط الدراسية.
- (٥) مركز التميز في التعليم والتعلم.
- (٦) برامج الابتعاث الداخلي.
- (٧) اللجنة الدائمة للخطط والنظام الدراسي.

- ٨) اللجنة الدائمة للمتعاونين.
- ٩) اللجنة الدائمة لطلاب المنح.
- ١٠) اللجنة الدائمة للرحلات التعليمية.

## مهامها:

وتتلخص مهام الوكالة الرئيسية فيما يلي:

- ١) متابعة معايير القبول بالتنسيق مع عمادة القبول والتسجيل.
- ٢) متابعة الكليات والأقسام في تطوير الخطط والبرامج الدراسية.
- ٣) متابعة الأنشطة الطلابية وصندوق الطلاب بالتنسيق مع عمادة شؤون الطلاب.
- ٤) مساعدة الكليات والأقسام في إعداد البرامج الأكاديمية بما يتناسب وعمليات التنمية واختيار الوسائل التي تحقق ذلك، واقتراح آليات جديدة لتطوير الخطط والبرامج الدراسية.
- ٥) الإشراف على آليات تطوير الخطط والبرامج الدراسية.
- ٦) إعداد الأدلة والخطط والنماذج التي تحقق الأداء المتميز والمتطور في إعداد الخطط الدراسية.
- ٧) متابعة مستجدات الخطط والبرامج الدراسية محلياً وخارجياً.
- ٨) التنسيق مع الجهات ذات العلاقة داخل الجامعة وخارجها لتنظيم ورش العمل والدورات التدريبية في مجالات اهتمامها.



## الرؤية والرسالة والقيم:

### الرؤية:

بيئة تعليمية أكاديمية رائدة لبناء مجتمع المعرفة.

### الرسالة:

تقديم برامج أكاديمية متميزة تنسجم مع خطط التنمية واحتياجات سوق العمل من خلال بيئة تعليمية تعليمية محفزة وشراكة مجتمعية فاعلة.

### القيم:

١. الجودة والتميز:

تلتزم الوكالة بأرقى الأساليب والمقاييس التربوية و الفكرية في التعليم والتعلم و الابتكار وتطبيق أحدث مقاييس الأداء.

٢. الحرية الأكاديمية:

تلتزم الوكالة بتشجيع الاستكشاف الفكري المنضبط وترسيخ التقاليد الأكاديمية الرصينة في جميع جوانب الأنشطة الأكاديمية.

### 3. الأصالة والمعاصرة:

تلتزم الوكالة بثوابت الموروث الثقافي والحضاري للأمة مع الانفتاح العلمي والتقني الثقافي المعاصر.

### 4. العمل بروح الفريق:

تلتزم الوكالة بمبدأ العمل بروح الفريق لتحقيق أهدافها بتعزيز الأدوار المؤسسية والعمل باحترافية واقتدار.

### 5. المسؤولية الاجتماعية:

تلتزم الوكالة بتحقيق الشراكات المحلية والعالمية الفاعلة التي تسهم في بناء مجتمع المعرفة بتوفير فرص تعليم مستمر وبرامج تدريبية وثنائية.

### 6. الشفافية والمساءلة:

تلتزم الوكالة بتوثيق جميع إجراءاتها وعرضها على المجتمع المعني لقياس مدى إسهامها في تقدم المجتمع ورفاهيته.



## إدارة الخطط والبرامج الدراسية:

انسجاماً مع رؤية الجامعة وتوجهها نحو الريادة، ورغبة منها في الارتقاء بالمخرجات التعليمية لمواكبة خطط التنمية وتلبية احتياجات سوق العمل ومعايير الاعتماد الأكاديمي تم استحداث إدارة جديدة تُعنى بشؤون الخطط والبرامج الدراسية تابعة لوكالة الجامعة للشؤون التعليمية والأكاديمية وقد تم إستحداث هذه الإدارة بسبب جملة من التحديات، منها:

- التوسع المعرفي والتقني الذي يواجه العملية التعليمية بمختلف فروعها.
  - النمطية في الخطط الدراسية الحالية.
  - الحاجة الى مزيد من الوضوح في معايير وآلية إعداد الخطط والبرامج الأكاديمية.
  - ضعف الأخذ برأي جهات التوظيف في القطاعين العام والخاص.
  - ضعف المحتوى المعرفي والمهاري في الخطط الدراسية الحالية.
  - ضعف في تحديد أهداف البرامج والخطط الدراسية وربطها بالمخرجات التعليمية.
- ومنطلقاً من عدة عوامل تسهم في إنجاح إعداد الخطط الدراسية، منها:
- ربط الخطة الدراسية برؤية القسم الأكاديمي ورسائله وأهدافه.

- وجود منهجية واضحة في إعداد الخطط والبرامج الدراسية.
  - الاطلاع على التجارب المحلية والإقليمية والعالمية المماثلة.
  - المشاركة الفاعلة من قِبَل المعنيين من أعضاء هيئة التدريس والطلبة والخريجين (ذكور، وإناث) والقطاعين العام والخاص.
- ومن منطلق التحديات ووفق رؤية الجامعة ورسالتها الأكاديمية وضعت الإدارة خطة، رسمت فيها رؤيتها ورسالتها وأهدافها للارتقاء بواقع الخطط الدراسية وتطوير محتوياتها، واقتراح برامج جديدة تتناسب مع خطط التنمية وتلبي احتياجات سوق العمل.

### الفكرة:

إنشاء إدارة جديدة هي (إدارة الخطط والبرامج الدراسية)، تعنى بالخطط الدراسية في جامعة الملك سعود، وتتولى عمليات التقويم والتطوير والإشراف والمتابعة، للارتقاء بالخطط والبرامج الأكاديمية وفق رؤية الجامعة ورسالتها وأهدافها التي وضعتها بما يتوافق مع خطط التنمية.

### طبيعة الإدارة:

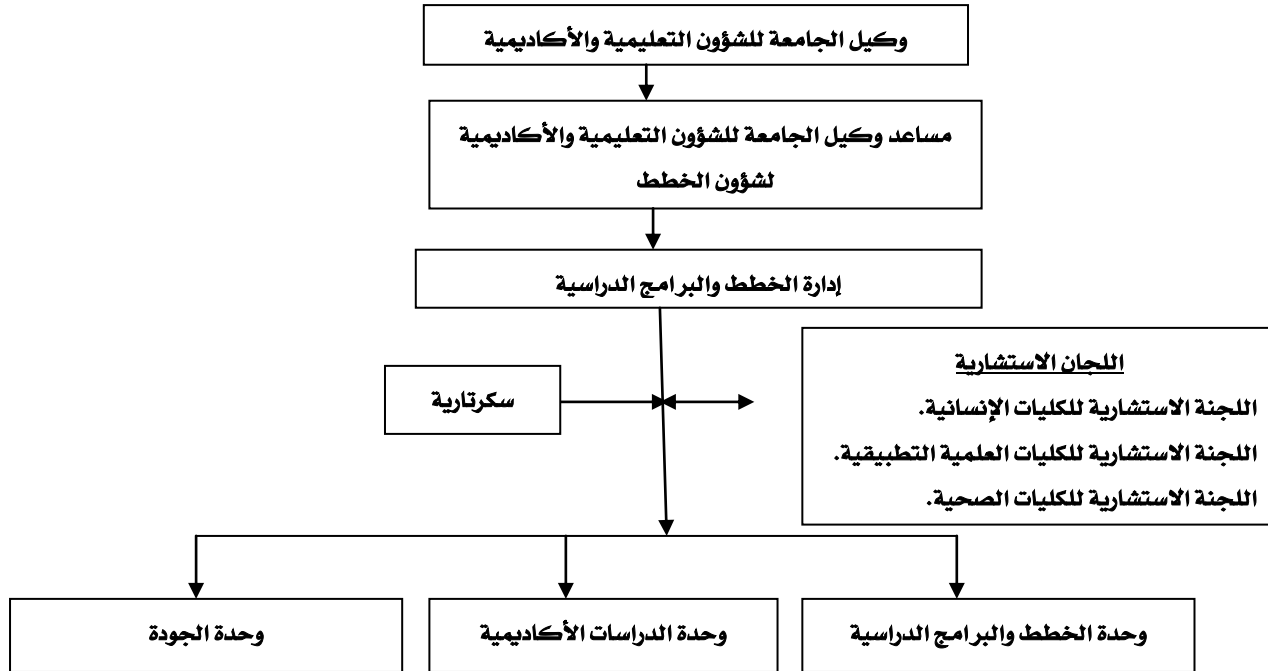
إدارة تنفيذية لتقويم الخطط والبرامج الدراسية والعمل على تطويرها والإشراف عليها.

## هيكل الإدارة:

ترتبط الإدارة وفق هيكلها التنظيمي بوكيل الجامعة للشؤون التعليمية والأكاديمية ولها ارتباط مباشر بعمداء الكليات ورؤساء الأقسام الأكاديمية

للتعاون معهم في متابعة كل ما يتعلق بالخطط الدراسية وسبل تطويرها ، وتتبع عنها وحدات مساندة على النحو التالي:

### هيكل الإدارة



### الرؤية:

خطط وبرامج دراسية رائدة تتوافق مع معايير الاعتماد الأكاديمي.

## الرسالة:

تطبيق المواصفات والمعايير اللازمة في بناء الخطط والبرامج الدراسية من خلال تقوية الشراكة المجتمعية وترسيخ التعاون مع مختلف الجامعات والمؤسسات العلمية للارتقاء بمخرجات التعليم في الجامعة سعياً للريادة وتحقيقاً لاحتياجات المجتمع ومتطلبات التنمية الوطنية.

## الأهداف:

- إعداد المواصفات والمعايير اللازمة في بناء الخطط والبرامج الدراسية بما يتوافق مع معايير الاعتماد الأكاديمي.
- إقامة شراكة مجتمعية مع القطاعين العام والخاص بهدف الرقي وتحسين مستوى الخطط والبرامج الدراسية في الجامعة.
- التعاون الأكاديمي مع مختلف الجامعات والمؤسسات العلمية محلياً وإقليمياً وعالمياً في سبيل تحقيق جودة بناء الخطط والبرامج الأكاديمية.
- تقديم الدعم والمساندة للأقسام الأكاديمية لخلق بيئة مناسبة لتطوير البرامج الأكاديمية.
- تقويم الخطط والبرامج الدراسية في الأقسام الأكاديمية والعمل على تطويرها بما يتماشى مع رسالة وأهداف الجامعة بالتعاون مع عمادة الجودة والجهات المعنية بالجامعة.

## المهام الرئيسية:



- مابعة الكلفاء والأقسام فف تطوير الخطط والبرامال الالاسفة.
- مساعاة الكلفاء والأقسام فف واع البرامال بما ففناسب وعمالفاء الاللمفة واأفالر الوسائل الال فبالق ذلك، واقبالر آلفاء الاللمفة للالطوفر الخطط والبرامال الالاسفة.
- الإशलراف على عملفاء تطوير الخطط والبرامال الالاسفة.
- إعااا الأءلة والخطط والنمااال والال فبالق الالاء المالمز والمالطور فف إعااا الخطط الالاسفة.
- مابعة مسالالاء الخطط والبرامال الالاسفة على مسالول الالامعات المألففة والأارالفة.
- الالاسفق مع الالهاا ذال العلالقة للالظم ورش العمل والالوراا الالرببفة فف مبال الخطط والبرامال الالاسفة.

### آلفة إقرار الخطط والبرامال الالاسفة:

بعء مرالعة آلفة إقرار الخطط والبرامال الالاسفة فف عءء من الالامعات الرالءة آلصاا الإاارة إلى إقرار الآلفة الاللمفة للاللمز نقال القوة والال فف جوانب الضعف للالالالقاء بمأارالاء الخطط الالاسفة فف الالامعة.

♦ عااة الالكون المبالارة فف إالراء مرالعة للاللمفة الالاسفة أو اقبالر برامال الالاسفة الاللمفة ، أو ما يعرف بالالالالاء الاللمفة للاللمز الاللمفة:

- طلب مرالعة للاللمفة الالاسفة من اءال الالامعة أو أارالها.
- مالوراا الاللمفة فف الاللمز.

- احتياج سوق العمل.
- احتياجات التنمية الوطنية.
- متطلبات الاعتماد الأكاديمي.

❖ يقوم القسم المعني بالتنسيق مع الإدارة لإقامة ورش العمل من المختصين في الخطط الدراسية وبمشاركة أعضاء هيئة التدريس بالقسم والطلبة والخريجين

( ذكور، إناث ) وجهات التوظيف والمهتمين بالتخصص.

❖ يتولى القسم المعني إعداد الخطة الدراسية وفق معايير الاعتماد الأكاديمي.

❖ يتم إقرار الخطة الدراسية من المجالس المعنية.

❖ ترفع الخطة الدراسية إلى إدارة الخطط والبرامج الدراسية التي تقوم بدراستها تمهيداً لإقرارها وفقاً للإجراءات التالية :

أولاً: المراجعة الفنية.

ثانياً : التحكيم وذلك من خلال :

(١) الأكاديميين المختصين (داخلي، خارجي).

(٢) القطاعين العام والخاص.

٣) المهتمين وأصحاب العلاقة من خلال عرضها على الموقع الإلكتروني للإدارة.

ثالثاً: جمع الآراء والمقترحات من المحكمين وعرضها على القسم المعني حيث يتولى القسم دراسة المقترحات المقدمة.

رابعاً : اللجان الاستشارية والتي تضم فى عضويتها ممثلين من الكليات بالجامعة وفق الآتي:

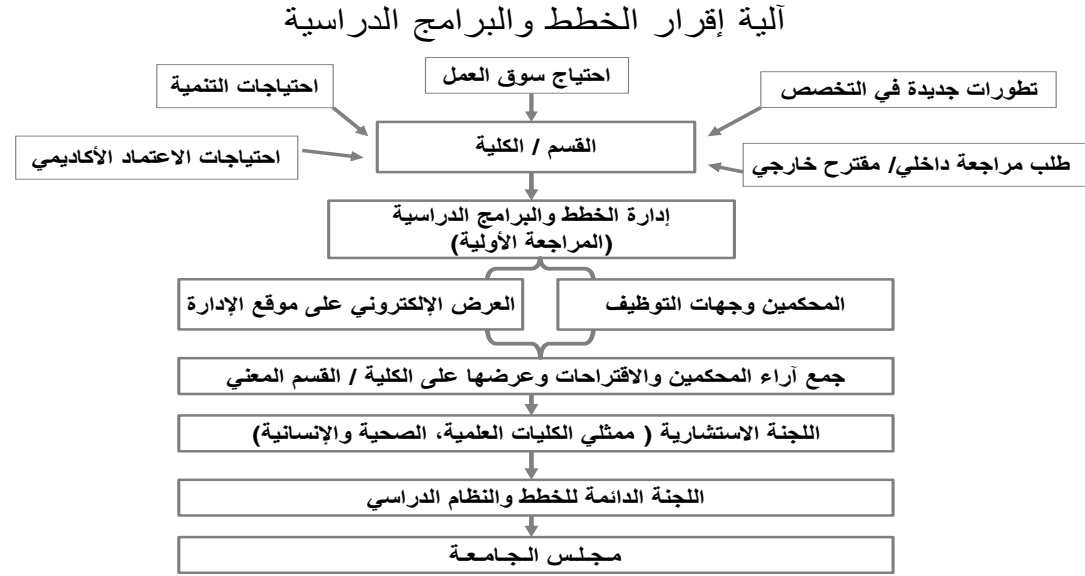
- اللجنة الاستشارية للكليات الإنسانية.

- اللجنة الاستشارية للكليات العلمية التطبيقية.

- اللجنة الاستشارية للكليات الصحية.

خامساً : يتم عرض الخطة الدراسية على اللجنة الدائمة للخطط والبرامج الدراسية لإقرارها تمهيداً لعرضها على مجلس الجامعة.

ويمكن تلخيص آلية إقرار الخطط الدراسية الجديدة أو المتضمنة لتعديلات رئيسة في الشكل التالي:



أما في حال إجراء تعديلات طفيفة ضمن مقررات بعينها ودون أن يكون لها أثر رئيسي على الخطة، فتتم التوصية بإقرار التعديل من قبل مجلسي القسم والكلية ثم ترفع لوكيل الجامعة للشؤون التعليمية والأكاديمية تمهيداً لإقرارها من قبل اللجنة الدائمة للخطط والنظام الدراسي.

### معايير مراجعة الخطط والبرامج الدراسية:

#### ١ - البرنامج الدراسي:

يجب أن يكون هناك فقرة حول رسالة البرنامج ومجموعة الأهداف بحيث تكون بسيطة ونوعية وقابلة للقياس ويجب على أعضاء القسم التأكد من أن البرنامج يحقق الأهداف الموضوعية، وترتبط بالأهداف التعليمية للقسم والكلية والجامعة، وأن الأهداف والاستراتيجيات قد قدمت على شكل نقاط واضحة، كذلك يجب التأكد من مناسبة مخرجات التعلم المقصوده وملاءمتها للأهداف، وبيان المرجعيات الخاصة بالبرنامج وكذلك المرجعيات الوطنية والعالمية.

ويجب عند توصيف البرنامج الدراسي مراعاة ما يلي:

- وجود هدف عام للبرنامج الأكاديمي موثق ومعمم يحدد المعارف والمهارات المتوخاة التي تتوافق مع احتياجات سوق العمل.
- وجود أهداف تفصيلية موثقة ومعمة تتبثق عن الهدف العام للبرنامج.
- انسجام أهداف البرنامج الأكاديمي مع رسالة وأهداف القسم والكلية والجامعة.
- استناد الأهداف إلى أسس مرجعية على المستويات المحلية والاقليمية والعالمية.
- وجود مخرجات تعلم من معرفة ومهارة قابلة للقياس بما ينسجم مع الأهداف المعلنة للبرنامج.
- وجود آليات وأدوات لقياس مخرجات التعلم والاستفادة منها في مراجعة وتقويم البرنامج.
- مشاركة الجهات المعنية من أساتذة وطلبة وخريجين (ذكور واناث) ومجتمع محلي وجهات توظيف في عملية تصميم ومراجعة أهداف البرنامج.

## ٢- الخطة الدراسية:

يجب أن يكون محتوى وتصميم الخطة الدراسية منسجماً مع رسالة البرنامج وأهدافه ومخرجاته بحيث يُمكن الطلبة من الحصول على مخرجات التعلم المستهدفة. ويجب عند إعداد الخطة الدراسية مراعاة ما يلي:

- توافق الخطة الدراسية مع أهداف البرنامج ومخرجات التعلم.
- توافق الخطة الدراسية مع معايير الاعتماد الوطنية والعالمية.
- استناد الخطة إلى مرجعيات محلية وإقليمية وعالمية بحيث يتم الاستفادة من التجارب الحسنة والتميزة المعمول بها في برامج مثيلة لدى المؤسسات الأكاديمية المختلفة.
- وجود خطة تفصيلية للبرنامج تبين المقررات الدراسية، وتصنيفها وتسلسلها، وعدد الساعات الدراسية ومتطلباتها، والفصل أو الفصول الدراسية التي تُنفذ بها.
- وجود خطة تفصيلية لكل مقرر تتضمن: الوصف العام للمقرر، ولغة التدريس، والأهداف واستراتيجيات التعلم، وأساليب التقويم، ومصادر التعلم.
- توزيع مقررات الخطة الدراسية وفق المتبع (إجباري، اختياري، حر) وتقسيمها (جامعة، كلية، قسم).

### معايير إعداد الخطط الدراسية:

- التزام الخطة الدراسية بالحد الأدنى والأقصى من الوحدات الدراسية بالجامعة.
- ترقيم المقررات وفقاً لنظام موحد داخل القسم والكلية.
- يتراوح عدد الوحدات الدراسية لكل مقرر نظري بين ( 3.2 ) وحدة دراسية ، ولا يزيد على وحدتين دراسيتين للمقرر العملي ، وعلى الكليات التي تتجاوز ذلك تقديم ما يبرر أسباب التجاوز.
- يتم توزيع المقررات الدراسية على مستويات لا يقل عددها عن ثمانية مستويات ، ولا يقل العبء الدراسي بأي منها عن الحد الأدنى (12) وحدة دراسية لكل مستوى و يكون مجموع الساعات المطلوبة في حدود 16 ساعة معتمدة فصلياً.
- التأكد من انعدام الازدواجية داخل الكلية.
- التأكيد على وحدة الأقسام العلمية بالجامعة ، لتفادي الازدواجية وذلك بالتنسيق بين الأقسام العلمية المختلفة ذات العلاقة داخل الجامعة.
- يراعى أن تتضمن الخطة الدراسية برنامجاً للتدريب التعاوني أو الصيفي في برنامج كل قسم إضافة إلى التدريب الميداني.
- يراعى عند إعداد الخطة الدراسية العناية بالجانب العملي التطبيقي وتطوير المهارات.

## مركز التميز في التعلم والتعليم

### منطلقات المركز:

- ينطلق المركز من حرص وكالة الجامعة للشؤون التعليمية والأكاديمية على الارتقاء بعملية التعلم والتعليم في الجامعة.
- التفاعل مع جميع وكالات الجامعة وعماداتها وكلياتها وأقسامها.

### يتضمن المركز:



- التعاون مع جميع وكالات الجامعة وعماداتها وكلياتها وأقسامها للنهوض بمستوى العملية التعليمية
- الاتفاق مع المراكز ذات العلاقة في مجالات التعلم والتعليم لتقديم الخبرة والتشاور والتدريب.
- تبادل الزيارات التعليمية مع المراكز ذات العلاقة، ومناقشة نقاط القوة ونقاط الضعف.

### استراتيجيات المركز:

- يتبنى المركز مجموعة من الاستراتيجيات التي تساعد في تحقيق أهدافه وبناء أنشطته وبرامجه ووسائله، ومن هذه الاستراتيجيات:
- 1- إعداد البرامج الخاصة التي تضمن تحقيق التميز في العملية التعليمية في الجامعة.
  - 2- تقديم الاستشارات التعليمية المجانية عبر الهاتف والإنترنت والبريد الإلكتروني وموقع الوكالة.
  - 3- وضع الإجراءات اللازمة لتحفيز وتشجيع حضور البرامج التي يقدمها المركز.
  - 4- تبني مبدأ التعاون والتبادل ضمن محور التعلم والتعليم أحد معايير الاعتماد الأكاديمي.
  - 5- وضع برنامج لزيارة بعض الجامعات التي يوجد فيها مثل هذا المركز.

### اللجان الدائمة في الوكالة:

#### (١) اللجنة الدائمة للخطط والنظام الدراسي:

انسجاماً مع رؤية الجامعة وتوجهها نحو الريادة، ورغبة منها في الارتقاء بالمخرجات التعليمية لمواكبة خطط التنمية وتلبية احتياجات سوق العمل ومعايير

الاعتماد الأكاديمي تم استحداث إدارة جديدة تُعنى بشؤون الخطط والبرامج الدراسية تابعة لوالة الجامعة للشؤون التعليمية والأكاديمية وقد تم استحداث هذه

الإدارة بسبب جملة من التحديات، منها:

- التوسع المعرفي والتقني الذي يواجه العملية التعليمية بمختلف فروعها.
  - النمطية في الخطط الدراسية الحالية.
  - الحاجة الى مزيد من الوضوح في معايير وآلية إعداد الخطط والبرامج الأكاديمية.
  - ضعف الأخذ برأي جهات التوظيف في القطاعين العام والخاص.
  - ضعف المحتوى المعرفي والمهاري في الخطط الدراسية الحالية.
  - ضعف في تحديد أهداف البرامج والخطط الدراسية وربطها بالمخرجات التعليمية.
- ومنطلقاً من عدة عوامل تسهم في إنجاح إعداد الخطط الدراسية، منها:
- ربط الخطة الدراسية برؤية القسم الأكاديمي ورسائله وأهدافه.
  - وجود منهجية واضحة في إعداد الخطط والبرامج الدراسية.
  - الاطلاع على التجارب المحلية والإقليمية والعالمية المماثلة.
  - المشاركة الفاعلة من قِبَل المعنيين من أعضاء هيئة التدريس والطلبة والخريجين (ذكور، وإناث) والقطاعين العام والخاص.

ومن منطلق التحديات ووفق رؤية الجامعة ورسالتها الأكاديمية وضعت الإدارة خطة، رسمت فيها رؤيتها ورسالتها وأهدافها للارتقاء بواقع الخطط الدراسية وتطوير محتوياتها، واقتراح برامج جديدة تتناسب مع خطط التنمية وتلبي احتياجات سوق العمل.

أ- مهامها:

١. متابعة الكليات والأقسام في تطوير الخطط والبرامج الدراسية.
٢. مساعدة الكليات والأقسام في وضع البرامج بما يتناسب وعمليات التنمية واختيار الوسائل التي تحقق ذلك، واقتراح آليات جديدة لتطوير الخطط والبرامج الدراسية.
٣. الإشراف على عمليات تطوير الخطط والبرامج الدراسية.
٤. إعداد الأدلة والخطط والنماذج والتي تحقق الأداء المتميز والمتطور في إعداد الخطط الدراسية.
٥. متابعة مستجدات الخطط والبرامج الدراسية على مستوى الجامعات المحلية والخارجية.
٦. التنسيق مع الجهات ذات العلاقة لتنظيم ورش العمل والدورات التدريبية في مجال الخطط والبرامج الدراسية.

ب- إنجازاتها:

م	الموضوع	رقم الاجتماع	تاريخه
1	تُشكّل لجنة تكون مهمتها وضع معايير وإجراءات محددة قابلة للتطبيق للنظر في الشكاوى الواردة لإدارة الجامعة من بعض الطلاب تجاه نتائج بعض المقررات، وذلك من خلال تنظيم عملية الاختبارات الفصلية وزمن انعقادها وعددها وإعلان النتائج بعدها وآلية تصحيح ومراجعة ورقة الاختبار الفصلية والنهائية، والنظر في تجارب الجامعات المحلية والعالمية بهذا الشأن، ويكون سعادة الدكتور مساعد وكيل الجامعة للشؤون التعليمية والأكاديمية لشؤون الخطط الدراسية منسقاً لأعمال اللجنة وعضوية كلاً من: سعادة الدكتور عميد شؤون الطلاب، وسعادة الدكتور/ راشد بن محمد الحمالي- وكيل عمادة	الأول	1430/10/21هـ

		البأء العلمل للآطوئر والولة -، وسعاة الالآورة/ إئناس بنآ سللمان العيسى - وكلة مركلر أقسام العلوم والدراساآ الالبلبة -، وسعاة الأستاذ/ فئصل بن ءمء معآصم -البأء القانونل بالإءارة القانونلـ، وآرفع اللآنة بآقرئر ها آلال شهر من آارلآه.	
1430/10/21هـ	الأول	الموافقة على قبول ءملة شهادة ثانوية معهد البرلء فل الابلوماآ الإءارللة الأهلللة بكلللاآ المآآمع ءون أن آآاآ لهم فرص الآوئل آارآ إآار هآه الابلوماآ، وإبلاآ عماءة شؤون القبول والآسآلل بذلك.	2
1430/10/21هـ	الأول	آأال مرئلاآ ءارة الملك عبء العزئز إلى قسم الآارلآ بكلللة الآءاب للآظر فئها وإعاءة آوصلف مقرر الآارلآ الوطنل فل ضوء المالاآاآ المقءمة من الءارة، وئعاد مرة آآرى إلى ولاة الالامعة للشؤون الالعلمللة والأكامللمللة لعرضه على اللآنة الءائمة للآطآ والنظام الءراسل.	3
1431/11/05هـ	الآانل	1. الشكر والآنقءلر لكلللة الآءاب ولقسم اللغة العربللة وآءابها على مبالرآهم فل آطوئر مآآوى مقررل 101 عرب و 103 عرب، وآآهم على مواصلة هآا الالآه الآطوئرل لهآلن المقررلن ولبلقىة المقررآ. 2. آقلم نآآآ آءرلس مقررل 101 عرب و 103 عرب بصورآها الالءلدة وفق المعابلر الأكامللمللة المعآمءة آلال الفصللن الءراسللن الالأمللن والرفع بنآآآ الآقلم لوالة الالامعة للشؤون الالعلمللة والأكامللمللة. 3. الآأكلء على كلللاآ الالامعة بممارسة مهارآ استعمال اللغة العربللة بشكل فعال فل المقررآ الال آءرس باللغة العربللة.	4
1431/11/05هـ	الآانل	الموافقة على قبول ءملة شهادة المعهد الشرعل الآابع لالامعة الإمام مآمء بن إسماعل	5

		البخاري بباكستان بقسم الثقافة الإسلامية بكلية التربية وفقاً لشروط القبول المقررة.	
1430/11/19هـ	الثالث	الموافقة على إعادة تقديم دورات لغير الناطقين باللغة العربية من الإناث، ودعم معهد اللغة العربية بالكوادر البشرية المطلوبة لذلك.	6
1430/11/19هـ	الثالث	1. الموافقة على توصية مجلس كلية التربية بهذا الشأن على إعطاء المتدربين المذكورين فرصة اختبار دور ثاني وليست اختبار بديل. 2. حث كلية التربية على الانتهاء من إعداد لائحة تنظيمية لمركز تدريب القيادات التربوية بكلية التربية تعالج مثل هذه القضية والقضايا الأخرى.	7
1430/11/19هـ	الثالث	1. دمج مقرري حقوق الإنسان في الإسلام، وحقوق الإنسان في السياسات المحلية والدولية في مقرر واحد ويقترح أن يكون مسماه : " حقوق الإنسان في الإسلام والمواثيق الدولية والأنظمة المحلية" أو " مدخل لحقوق الإنسان" ويأخذ رمز "سلم". 2. يحال الموضوع للجان الاستشارية التابعة لوكالة الجامعة للشؤون التعليمية والأكاديمية لأخذ مرئياتهم. 3. يحال الموضوع بعد ذلك إلى لجنة التطوير والجودة لمتطلبات الجامعة من مقررات الثقافة الإسلامية، ومن ثم يعاد عرضه على اللجنة الدائمة للخطط والنظام الدراسي.	8
1431/01/02هـ	الرابع	إعادة موضوع إنشاء قسم أكاديمي جديد يسمى " قسم الحوسبة التطبيقية" بكلية علوم الحاسب والمعلومات إلى الكلية لمزيد من الدراسة، مع الأخذ بعين الاعتبار ردود بعض كليات الجامعة والجهات ذات العلاقة وكذلك ملاحظات ومرئيات أعضاء اللجنة خلال الاجتماع بهذا الشأن.	9
1431/01/02هـ	الرابع	التوصية بالموافقة على تعديل مسمى قسم علم الأدوية إلى قسم علم الأدوية والسموم (Department of Pharmacology and Toxicology) للمبررات المذكورة، والرفع بذلك لمجلس الجامعة.	10
1431/01/02هـ	الرابع	التوصية بالموافقة على التعديلات على اللائحة التنفيذية للمادتين الثالثة والعشرون والتاسعة والثلاثون من لائحة الدراسة والاختبارات وفق الصيغة المرفقة، ويرفع بذلك لمجلس الجامعة.	11



		<p>بعد أقصى لا يتجاوز ضعف المدة الأصلية المحددة للتخرج.</p> <p>ج - يجوز لمجلس الجامعة في الحالات الاستثنائية معالجة أوضاع الطلاب الذين تنطبق عليهم أحكام الفقرتين السابقتين بإعطائهم فرصة استثنائية لا تتجاوز فصلين دراسيين على الأكثر.</p> <p><b>ثانياً:</b> يتم تعديل القواعد التنفيذية لهاتين المادتين بما يتوافق مع متطلبات الاعتماد الأكاديمي في وقت لاحق، والرفع بذلك لمجلس الجامعة.</p>	
09/01/1431هـ	الخامس	<p>الموافقة على قبول حملة شهادة دار العلوم الخيرية السلفية التابعة لوفاق المدارس السلفية بباكستان في قسم الثقافة الإسلامية بكلية التربية وفقاً لشروط القبول المقررة.</p>	13
16/01/1431هـ	السادس	<p>يُعاد الموضوع لكلية التربية لتقديم تصور متكامل عن موضوع المسار التكاملي للطلاب والطالبات في جميع التخصصات ذات العلاقة وذكر المبررات لإعادة فتح هذا البرنامج مع الأخذ بعين الاعتبار النقاط التالية:</p> <ol style="list-style-type: none"> <li>1. معرفة الطالب بانتمائه للمجال التربوي من أول فصل دراسي وأن مجال عمله المستقبلي سيكون التدريس.</li> <li>2. تدريس المقررات بشكل مشترك مع الكليات ذات العلاقة ( العلوم، الآداب، علوم الحاسب والمعلومات).</li> <li>3. ألا يكون هناك تمييز ما بين المقررات المشتركة التي يدرسها طلاب كلية التربية والكليات الأخرى ذات العلاقة.</li> <li>4. الالتزام بمعايير الجودة والاعتماد الأكاديمي وحاجة سوق العمل.</li> <li>5. أن تشترك جميع الجهات ذات العلاقة في صياغة آلية التنفيذ.</li> </ol>	14



15	الموافقة على قبول حملة شهادة المعهد العربي الإسلامي التابع لجمعية محي الدين الإسلامي بجمهورية نيجيريا بكلية اللغات والترجمة في كافة البرامج عدا برنامج اللغة الإنجليزية وفقاً لشروط القبول المقررة.	السادس	16/01/1431هـ
16	الموافقة على تغيير مقرر <b>101 احص</b> ( مبادئ الإحصاء والاحتمال-1) من المستوى السادس للخطة الدراسية لكلية العمارة والتخطيط واستبداله بالمقرر <b>324 احص</b> ( الاحتمالات والإحصاء الهندسي) والرفع بذلك إلى عمادة شؤون القبول والتسجيل لاعتماده.	السابع	23/01/1431هـ
17	الموافقة على قبول حملة شهادة المعهد العربي الإسلامي التابع لجمعية محي الدين الإسلامي بجمهورية نيجيريا بكلية اللغات والترجمة في كافة البرامج عدا برنامج اللغة الإنجليزية وفقاً لشروط القبول المقررة.	السابع	23/01/1431هـ
18	<ol style="list-style-type: none"> <li>الشكر والتقدير لعمادة تطوير المهارات على الجهود المبذولة في سبيل تطوير مهارات أعضاء هيئة التدريس مما ينعكس على جودة مخرجات الجامعة.</li> <li>عدم الموافقة على احتساب أي عبء تدريسي لمن يحضر الدورات التدريبية.</li> <li>تحفيز أعضاء هيئة التدريس لحضور مثل هذه الدورات يكون مثلاً من خلال ربطه بالدورات الخارجية أو بمكافأة مالية لمن يحضر دورة ثلاثة فأكثر أو يكون أحد متطلبات الترقية.</li> </ol>	الثامن	08/02/1431هـ
19	يُحال موضوع دعم مناهج الكليات الطبية والشرعية بمعلومات عن العين والسحر والمس والرقية الشرعية وأثارها والطب النفسي إلى لجنة التطوير والجودة لمتطلبات الجامعة من مقررات الثقافة الإسلامية لدراسته دراسة مستفيضة والنظر في إمكانية إدراجه من ضمن مقررات الثقافة الإسلامية.	الثامن	08/02/1431هـ
20	<ol style="list-style-type: none"> <li>التأكيد على أهمية تأهيل طلاب وطالبات الجامعة بمهارات الحاسب الآلي اللازمة بما فيها ضرورة الحصول على الرخصة الدولية لقيادة الحاسب الآلي.</li> <li>يُطلب من الكليات التي ترى ضرورة ذلك أن تحدد أحد المقررات بالخطة الدراسية لكلية ليكون مكافئ لمقرر 140 تقن على أن يتم إقراره من قِبَل مجلس الكلية.</li> </ol>	الثامن	08/02/1431هـ

		3. يتاح للطلاب والطالبات التسجيل ودراسة مقرر 140 تقن بكلياتهم وتلتزم عمادة السنة التحضيرية بالتدريس والإشراف على المقرر.	
22/02/1431 هـ	التاسع	يعاد موضوع برنامج تجسير التمريض لكلية الدراسات التطبيقية وخدمة المجتمع للأخذ بملاحظات اللجنة ومنها: 1. إعادة صياغة المقدمة بحيث توضح خلفيات الموضوع ومبررات البرنامج. 2. النظر في البرنامج والمعايير التي بُني عليها. 3. أخذ مرئيات الجهات المستفيدة ومن أهمها وزارة الصحة. 4. عرض البرنامج على مجلس كلية التمريض. 5. تحديد الجهة المسؤولة عن البرنامج من حيث: القبول ، الإشراف، التدريس وخلافه). 6. تضمين البرنامج بنماذج الهيئة الوطنية للتقويم والاعتماد الأكاديمي من حيث توصيف البرنامج والمقررات. 7. إدراج شروط القبول في البرنامج.	21
22/02/1431 هـ	التاسع	1. يبقى النظام حسب ما هو متبع في كلية الطب وطب الأسنان من حيث اختبار الدور الثاني. 2. دراسة التوجهات العالمية حول نظام الدراسة لكليتي الطب وطب الأسنان.	22
22/02/1431 هـ	التاسع	الموافقة على طرح مقرر الفقه الطبي تحت الرمز ( 106 سلم) بحد أقصى شعبتين ابتداءً من الفصل الدراسي الثاني القادم للطلاب والطالبات لكليتي العلوم الطبية التطبيقية والصيدلة على أن تُقَوِّم التجربة مع نهاية الفصل الدراسي ويرفع تقرير بذلك إلى اللجنة الدائمة للخطط والنظام الدراسي.	23
13/03/1431 هـ	العاشر	1. <u>دبلوم التدريبات الحركية لذوي الاحتياجات الخاصة:</u>	24



		<p>بالمهارات الذهنية والتحليل ومهارات الاتصال.</p> <p>ب. النظر في حذف الفقرة الثانية من طرق تقويم المقرر للعمل المشترك وتحمل المسؤولية.</p>	
27/03/1431هـ	الحادي عشر	<p>التأكيد على قرار اللجنة السابق بجلستها الثانية عشرة للعام الجامعي 1429/1430هـ المنعقدة بتاريخ 08/04/1430هـ بهذا الشأن وهو التوصية بالموافقة على إعادة هيكلة كلية الأنظمة والعلوم السياسية وفق المحضر النهائي لاجتماعات اللجنة التحضيرية لإعادة هيكلة كلية الأنظمة والعلوم السياسية وإعداد مناهجها وما تضمنه من توصيات وهي:</p> <p>أولاً: تعديل مسمى الكلية من "كلية الأنظمة والعلوم السياسية" إلى "كلية الحقوق والعلوم السياسية".</p> <p>ثانياً: إعادة تشكيل أقسام القانون لتصبح قسمين هما:</p> <p>1. قسم القانون العام : ويشمل قسمي القانون العام، و القانون الجنائي الحاليين.</p> <p>2. قسم القانون الخاص: ويشمل أقسام القانون المدني، والقانون التجاري، والفقهاء الحالية.</p> <p>بالإضافة لقسم العلوم السياسية، والرفع بذلك لمجلس الجامعة.</p> <p>ثالثاً: يشترك قسما القانون في منح درجة علمية موحدة بمسمى " بكالوريوس الحقوق".</p>	26

		<p>رابعاً: البدء فف تطوير الخطط الالراسفة لالخصصات الكلفة بما ففلاءم وسوق العمل والاعتماد الأكادفمف؁ وتشكفل لالنة لكل برنامال فف الكلفة لإالال منهلجات الأقسام.</p> <p>وقال الالفظ على هذا القرار سعاال الالكلور/ سامف بن صالح الوكفل.</p> <p>الامساً: الالرف عمالال الكلفة مبالرة مسالقلة إلى مبالس الالامعة بشأن المبالزفن المبالمع إنشاؤهما فف الكلفة وهما: 1- مبالر لالراسات القانون الالناف. 2- مبالر لالراسات الاستشارفة والالالرب.</p>	
27/03/1431هـ	الالال عشر	<p>الموافقة على قبول الالمة شهاال شهاال الالامعة الاللفة العربفة بالالال للالالالاق بالقسام الالالافة الإسلامفة فف كلفة الالربفة وفقاً لشروط القبول المبالرة.</p>	27

11/04/1431هـ	الثاني عشر	<p><b>أولاً:</b> التوصية بالموافقة على إعادة هيكلة أقسام كلية اللغات والترجمة لتكون على النحو التالي:</p> <p>1. قسم دراسات الترجمة واللسانيات.</p> <p>2. قسم اللغة الفرنسية.</p> <p>3. قسم اللغات الحديثة.</p> <p><b>ثانياً:</b> تعديل مسمى وحدة اللغات ليصبح : " وحدة تعليم اللغة الإنجليزية". والرفع بذلك لمجلس الجامعة.</p>	28
11/04/1431هـ	الثاني عشر	<p>الموافقة على قبول حملة شهادة كلية أنوار العلوم الدينية دار الأيتام المسلمين في سريلانكا للالتحاق بقسم الثقافة الإسلامية في كلية التربية وفقاً لشروط القبول المقررة.</p>	29
25/04/1431هـ	الثالث عشر	<p>1. الموافقة على إلغاء مقرر 109 رياض ( رياضيات للصيدة) من الخطة الحالية لدرجة البكالوريوس ودرجة دكتور صيدة والاكتفاء بمقرر 140 رياض الذي يطرح في السنة التحضيرية.</p> <p>2. معادلة مقرر 140 رياض بمقرر 109 رياض للطلبة المقبولين بالكلية ابتداءً من الفصل الدراسي الأول للعام الجامعي 1431/1432هـ (311).</p> <p>3. معادلة جميع الطلبة الذين اجتازوا مقرر 140 رياض بنجاح بمقرر 109 رياض سواء الطلبة الذين لم يدرسوا مقرر 109 رياض أو تعثروا فيه. وإبلاغ عمادة شؤون القبول والتسجيل لعمل اللازم.</p>	30
25/04/1431هـ	الثالث عشر	<p>الموافقة على استبدال مقرر 101 حسب بمقرر 201 حسب في الخطة الدراسية لقسم</p>	31

		نظم المعلومات على أن يتم معادلة أو إعفاء الطلاب الذين سبق لهم دراسة مقرر 101 حسب بالمقرر 201 حسب، وإبلاغ عمادة شؤون القبول والتسجيل لعمل اللازم.	
25/04/1431هـ	الثالث عشر	الموافقة على استبدال (مقرر 101 حسب بمقرر 201 حسب) و (مقرر 231 حسب بمقرر 202 حسب) في الخطة الدراسية لقسم تقنية المعلومات على أن يتم معادلة أو إعفاء الطالبات اللاتي سبق لهن دراسة مقرر 101 حسب بالمقرر 201 حسب، وكذلك الطالبات اللاتي سبق لهن دراسة مقرر 231 حسب بالمقرر 202 حسب، وإبلاغ عمادة شؤون القبول والتسجيل لعمل اللازم.	32
25/04/1431هـ	الثالث عشر	الموافقة على استبدال مقرر 412 ترف بمقرر 101 علم في الخطة الدراسية لقسم تقنية المعلومات على أن يتم معادلة أو إعفاء الطالبات اللاتي سبق لهم دراسة مقرر 412 ترف بالمقرر 101 علم، وهذا القرار خاص بالطالبات اللاتي يدرسن وفق الخطة الدراسية القديمة للقسم على أن يسعى قسم تقنية المعلومات بتطبيق الخطة الدراسية الجديدة وعمل ما يلزم نحو عدم تضرر الطالبات من ذلك، وإبلاغ عمادة شؤون القبول والتسجيل لعمل اللازم.	33
25/04/1431هـ	الثالث عشر	الموافقة على إضافة المقررات الاختيارية التالية في الخطة الدراسية لقسم نظم المعلومات: * مقرر 304 عال " الحاسب والمجتمع وأخلاقيات" * مقرر 483 عال " استخراج المعلومات وقواعد الويب"	34

		<p>* مقرر 478 عال " معالجة وتحليل الصور الرقمية"</p> <p>* مقرر 341 هاب " تصميم وبنية البرمجيات"</p> <p>* مقرر 361 عال " الذكاء الاصطناعي"</p> <p>* مقرر 214 هال " التصميم المنطقي"</p> <p>* مقرر 241 هال " هندسة متطلبات البرمجيات"</p> <p>وإبلاغ عمادة شؤون القبول والتسجيل لعمل اللازم.</p>	
25/04/1431هـ	الثالث عشر	<p>الموافقة على إضافة المقررات الاختيارية التالية في الخطة الدراسية لقسم علوم الحاسب:</p> <p>* مقرر 445 هال " بروتوكولات وخوارزميات الشبكات"</p> <p>* مقرر 447 هال " معمل الشبكات"</p> <p>* مقرر 337 نال " معمل نظام إدارة قواعد البيانات"</p> <p>* مقرر 432 نال " البيانات شبه المهيكلة"</p> <p>* مقرر 450 نال " نظم المعلومات المتكاملة"</p> <p>* مقرر 462 نال " نمذجة ومحاكاة نظم المعلومات"</p> <p>* مقرر 463 نال " مقدمة في التنقيب في البيانات"</p> <p>* مقرر 466 نال " نظم دعم اتخاذ القرار"</p> <p>* مقرر 342 هاب " ضمان جودة البرمجيات"</p> <p>وإبلاغ عمادة شؤون القبول والتسجيل لعمل اللازم.</p>	35
24/05/1431هـ	الرابع عشر	<p>الموافقة على استحداث برنامج البكالوريوس في الرياضيات الإكتوارية والمالية في قسم الرياضيات في كلية العلوم، على ألا يتم البدء في البرنامج حتى توافي كلية العلوم اللجنة الدائمة للخطط والنظام الدراسي بكافة متطلبات الاعتماد الأكاديمي الموجودة في دليل إدارة الخطط والبرامج الدراسية من نماذج الهيئة الوطنية للتقويم والاعتماد الأكاديمي وملاحظات اللجنة الاستشارية للكليات العلمية التطبيقية بهذا الخصوص.</p>	36



24/05/1431هـ	الرابع عشر	<p>1. إعادة الجانب العملي لمقرر 145 فيز لطلاب الكليات الصحية في السنة التحضيرية.</p> <p>2. يعاد توزيع عدد ساعات مقرر 145 فيز لتصبح (1+2) "ساعتان نظري + ساعة عملي" وتقوم كلية العلوم ممثلة في قسم الفيزياء والفلك بإعادة توزيع مفردات المقرر لتكون ملائمة لهذا التوزيع ومن ثم تعرض هذه المفردات على اللجنة الاستشارية للكليات الصحية لاعتماده.</p> <p>3. تشكيل لجنة مكونة من كل من: عمادة شؤون القبول والتسجيل ، عمادة الجودة، قسم الفيزياء والفلك وقسم الرياضيات في كلية العلوم بالإضافة لعمادة السنة التحضيرية لدراسة هذه المشكلة ومقارنتها بمقرر 140 رياض وهو أحد المقررات الذي يطرح في السنة التحضيرية، وترفع تقريرها لوكيل الجامعة للشؤون التعليمية والأكاديمية.</p>	37
24/05/1431هـ	الرابع عشر	الموافقة على قبول حملة شهادة جامعة سراج العلوم السلفية في نيبال للالتحاق بقسم الثقافة الإسلامية في كلية التربية وفقاً لشروط القبول المقررة.	38
08/06/1431هـ	الخامس عشر	الموافقة على اعتماد الخطة الدراسية لبرامج كلية الهندسة، ويفوض سعادة الدكتور وكيل الجامعة للشؤون التعليمية والأكاديمية بالتأكد من استكمال ملاحظات أعضاء اللجنة من قبل الكلية.	39
06/1431/08هـ	الخامس عشر	يعامل المتدرب من الكليات الصحية في سنة الامتياز معاملة الطالب من حيث المزايا والواجبات من حيث: الإصدارات الطلابية (شهادة التعريف وطلب تخفيض تذاكر السفر) أو عرض قضاياهم لدى وحدة الحقوق الطلابية أو إحالتهم للجنة تأديب الطلاب	40

		حال حدوث مخالفات منهم، وإبلاغ عمادة شؤون الطلاب وعمادة شؤون القبول والتسجيل بذلك.	
08/06/1431هـ	الخامس عشر	الموافقة على إتاحة الفرصة لخريجي البرامج التأهيلية والدبلومات المتميزين بكلية المجتمع وكلية الدراسات التطبيقية وخدمة المجتمع بجامعة الملك سعود لمواصلة تعليمهم بالأقسام المناظرة في كليات الجامعة على ألا تتجاوز نسبة 5% لكل تخصص مع ضرورة تحقيق ضوابط وشروط التحويل التي تضعها مجالس الكليات لهؤلاء الخريجين، على أن يراجع هذا القرار بعد سنتين من تاريخه، ويُعد بذلك مذكرة للعرض على مجلس الجامعة.	41
22/06/1431هـ	السادس عشر	1. تؤيد اللجنة توجه كلية علوم الحاسب والمعلومات في فتح القبول لشطر الطالبات في بعض أقسام الكلية على أن يتم البدء في ذلك حال الانتقال للمدينة الجامعية للبنات الجديدة في الدرعية وتوفير الموارد اللازمة . 2. يتم ذلك بالتنسيق مع سعادة وكيل الجامعة للشؤون التعليمية والأكاديمية. 3. يُنظر لاحقاً في دمج قسم تقنية المعلومات بقسم نظم المعلومات.	42
22/06/1431هـ	السادس عشر	الموافقة على توصيات لجنة التطوير والجودة لمتطلبات الجامعة من مقررات الثقافة الإسلامية حيال دعم مناهج الكليات الطبية والشرعية بمعلومات عن العين والسحر والمس والرقية الشرعية وآثارها والطب النفسي وهي كالتالي:	

		<p>1. إاضافة هذا الموضوع إلى مقرر 101 سلم "المدخل إلى الثقافة الإسلامية" وذلك حتى يتم تدرفسه لأمفع طلاب وطالبات الالامعة.</p> <p>2. إاضافة هذا الموضوع إلى مقرر 106 سلم " الفقه الطبف" وذلك بفعءفل الوءة الالالفة منه لئشمل هذا الموضوع.</p> <p>3. ترى للاللنة ضرورة الالعاون بفن الأقسام المعنفة ( قسم الثقافة الإسلامية وقسم علم النفس النفس بكلفة الالربفة وقسم الطب النفسف بكلفة الطب) فف كل ما من شأنه دراسة هذا الموضوع والالوعية بشأنه للمللئمع المسلففء ومن ذلك إقامة ءورات مألصصة فف هذا الموضوع.</p>	
29/06/1431هـ	السابع عشر	<p>يُعاد موضوع الالرفب المفءانف إلى كلفة الالربفة لمزفء من الالراسة والالقفم الالصور مألامل عن آلفة الالرفب المفءانف فف كلفة الالربفة فف ضوء المألحظات الالف أءاها أعضاء اللاللنة.</p>	43
29/06/1431هـ	السابع عشر	<p>الموافقة على اعالماد منهاللنة مسار الكللئات الإنسانفة ضمن برنالمج السنة الاللفرففة وفق ما رفعه ماللئ عماءة السنة الاللفرففة.</p>	44

## اللجنة الدائمة للرحلات التعليمية:

### أ- مهامها:

- ١- مراجعة الضوابط المنظمة للقيام بالرحلات التعليمية ذات العلاقة بمقررات مرحلة البكالوريوس وتحديد المقررات التي لها صبغة علمية وتحتاج الدراسة فيها إلى رحلات تعليمية في جميع كليات الجامعة.
- ٢- دراسة طلبات الرحلات التعليمية التي تقدم من الكليات وبيان مدى توفر الحاجة إلى القيام بها بعد استيفاء الضوابط المقررة حيالها.
- ٣- دراسة أي موضوعات أخرى لها علاقة بالرحلات التعليمية.

### ب- ضوابط الرحلات:

- ١- توضيح أهداف الرحلة و ربطها بطبيعة المقرر ومفرداته مع تحديد سبب اختيار المكان.
- ٢- توضيح البرنامج الزمني للرحلة والأنشطة التي ستؤدى خلالها على ألا تزيد مدة الرحلة عن ثلاثة أيام متتالية (الأربعاء، الخميس، الجمعة) إلا في حالة الضرورة وبناء على مبررات مقبولة.
- ٣- وضع ميزانية تفصيلية وفقاً لنموذج الرحلات الطلابية التعليمية (انظر النموذج المرفق).
- ٤- لا يزيد عدد أعضاء هيئة التدريس في كل رحلة تعليمية عن عضو هيئة تدريس واحد وهو أستاذ المقرر ويمكن أن يرافقه معيد أو فني بحيث تكون النسبة (١) مشرف لكل (١٠) طلاب.
- ٥- إرفاق قائمة بأسماء الطلاب المسجلين أو المتوقع تسجيلهم في المقرر المطلوب له الرحلة التعليمية.
- ٦- تحديد وسيلة النقل من وإلى مكان الرحلة وتحديد مكان الإقامة.
- ٧- تقديم طلب الموافقة على الرحلة إلى سعادة وكيل الجامعة للشؤون التعليمية والأکاديمية -رئيس اللجنة الدائمة للرحلات الطلابية التعليمية - بفترة لا تقل عن شهر قبل التاريخ الفعلي للرحلة.

٨- يفضل أن تقتصر الرحلات الطلابية التعليمية على المستويات المتقدمة (بدءاً من المستوى الرابع فما فوق).

### ت- إنجازاتها:

1) الموافقة على إجراء بعض التعديلات الطفيفة على الضوابط المنظمة للرحلات التعليمية لتصبح كما يلي:

- توضيح أهداف الرحلة وربطها بطبيعة المقرر ومفرداته مع تحديد سبب اختيار المكان.
- توضيح البرنامج الزمني للرحلة والأنشطة التي ستؤدي خلالها على ألا تزيد مدة الرحلة عن ثلاثة أيام متتالية (الأربعاء، الخميس، الجمعة) إلا في حالة الضرورة وبناء على مبررات مقبولة.
- وضع ميزانية تفصيلية وفقاً لنموذج الرحلات الطلابية التعليمية (انظر النموذج المرفق).
- لا يزيد عدد أعضاء هيئة التدريس في كل رحلة تعليمية عن عضو هيئة تدريس واحد وهو أستاذ المقرر ويمكن أن يرافقه معيد أو فني بحيث تكون النسبة (1) مشرف لكل (10) طلاب.
- إرفاق قائمة بأسماء الطلاب المسجلين أو المتوقع تسجيلهم في المقرر المطلوب له الرحلة التعليمية.
- تحديد وسيلة النقل من وإلى مكان الرحلة وتحديد مكان الإقامة.
- تقديم طلب الموافقة على الرحلة إلى سعادة وكيل الجامعة للشؤون التعليمية والأكاديمية -رئيس اللجنة الدائمة للرحلات الطلابية التعليمية - بفترة لا تقل عن شهر قبل التاريخ الفعلي للرحلة.

- ففضل أن تقاصر الرالال الالابفة الالعلمفة على المسالوال الالاللمة (بءاً من المسالوال الرالبع فما فوق).
- (2) إقرار نمول نمول راللة الالابفة الالعلمفة.
  - (3) الموالفة على قفال الالاب مقرر 324 الال بقسم علم الالوان بكلفة العلوم براللة الالعلمفة إلى منلقة القصلم.
  - (4) الموالفة على قفال الالاب مقرر 353 الال (علم البفة البرفة) بقسم علم الالوان بكلفة العلوم براللة الالعلمفة إلى مبالفة الزلف.
  - (5) الموالفة على قفال الالاب مقرر 323 الال بقسم علم الالوان بكلفة العلوم براللة الالعلمفة إلى المنلقة الشرلفة.
  - (6) الموالفة على قفال الالاب مقرر 353 الال (البفة المائفة) بقسم علم الالوان بكلفة العلوم براللة الالعلمفة إلى المنلقة الشرلفة.
  - (7) الموالفة على قفال الالاب مقرر 252 الال بقسم إءارة موارء الالراا والإرشاء السفال الالعلمفة إلى مبلنل المبرز والهوف.
  - (8) الموالفة على قفال الالاب مقرر 350 الال بقسم الالللل الالمرانل بكلفة العمارة والالللل براللة الالعلمفة إلى منلقة الالوف.
  - (9) الموالفة على قفال الالاب مقرر 357 سفل بقسم الإءارة السفال والالللل بكلفة السفال والأالار براللة الالعلمفة إلى مبالفة الالوف بنل اللملم.
  - (10) الموالفة على قفال الالاب مقرر 252 الال بقسم إءارة موارء الالراا والإرشاء السفال الالعلمفة إلى منلقة القصلم.
  - (11) الموالفة على قفال الالاب مقرر 215 الال بقسم الأالار بكلفة السفال والأالار براللة الالعلمفة إلى مبالفة الالرف.
  - (12) الموالفة على قفال الالاب مقرر 101 الال بقسم الأالار بكلفة السفال والأالار براللة الالعلمفة إلى مبالفة الالرف.

- 13) الموافقة على برنامج الرحلات الحقلية بقسم الجيولوجيا بكلية العلوم برحلات تعليمية وفق البرنامج لذلك خلال الفصل الدراسي الثاني والصيفي للعام الجامعي 1430/1431هـ وكذلك على الرحلات الحقلية للفصل الدراسي الأول للعام 1431/1432هـ.
- 14) الموافقة على برنامج جمع العينات بقسم علم الحيوان بكلية العلوم وانتداب 14 فني وصياد.
- 15) الموافقة على قيام طلاب مقرري (324 حين، 353 حين) بقسم بكلية العلوم برحلة تعليمية إلى المنطقة الشرقية.
- 16) الموافقة على قيام طلاب مقرر 421 هكم بقسم الهندسة الكيميائية بكلية الهندسة برحلة تعليمية إلى المنطقة الشرقية.
- 17) الموافقة على قيام طلاب مقرر 323 حين بقسم علم الحيوان بكلية العلوم برحلة تعليمية إلى المنطقة الشرقية.
- 18) الموافقة على قيام طلاب مقرر 470 عمر بقسم العمارة وعلوم البناء بكلية العمارة والتخطيط برحلة تعليمية إلى المدينة المنورة.
- 19) الموافقة على قيام طلاب مقرر 454 حين بقسم علم الحيوان بكلية العلوم برحلة تعليمية إلى منطقة عسير.

إحصائيات اللجنة الدائمة للرحلات التعليمية خلال العام 1431/1430 هـ								
السفلة	وجهة الرحلة	مدة الرحلة	عدد أعضاء هيئة التدريس المرافقين		عدد الطلاب (وجد إن)	المقرر المستفيد (وجد إن)	القسم	الكلية
		بالأيام	فني/معيد	عضو هيئة تدريس				
2000	محافظة	1	1	1		أثر 101	الآثار	السياحة والآثار

1000	محافظة الخرج	1	1	1		أثر 215	الآثار	السياحة والآثار
40000	مدينتي المبرز والهفوف	3	1	1	40	ترث 252	إدارة موارد التراث والإرشاد السياحي	السياحة والآثار
32600	منطقة القصيم	3	3	1	40	ترث 252	إدارة موارد التراث والإرشاد السياحي	السياحة والآثار
2000	حوطة بني تميم	1	2	1	20	سيح 357	الإدارة السياحية والفندقية	السياحة والآثار
18500	المنطقة الشرقية	3	1	1	18	حين 323	علم الحيوان	العلوم
15500	المنطقة الشرقية	3	2	1	14	حين 323	علم الحيوان	العلوم
11000	منطقة القصيم	3	2	1	10	حين 324	علم الحيوان	العلوم
19000	منطقة القصيم	3	2	1	19	حين 324/حين 353	علم الحيوان	العلوم
12000	محافظة الزلفي	3	2	1	12	حين 353	علم الحيوان	العلوم
12000	المنطقة الشرقية	3	2	1	12	حين 353	علم الحيوان	العلوم
170000	منطقة عسير	60	6	8	27	حين 454	علم الحيوان	العلوم
7000	المنطقة الشرقية		2	0	0	جمع عينات	علم الحيوان	العلوم
10000	برنامج		13	0	0	جمع عينات	علم الحيوان	العلوم



						رحلات الحقلية	الجيولوجيا	العلوم
16700	منطقة الجوف	3	0	3	14	تخط350	التخطيط العمراني	العمارة والتخطيط
14000	المدينة المنورة	3	0	1	11	عمر470	العمارة وعلوم البناء	العمارة والتخطيط
15000	المنطقة الشرقية	3	0	2	25	هكم421	الهندسة الكيميائية	الهندسة
398300		96	40	25	262			المجموع

## د) برنامج الابتعاث الداخلي:

### مقدمة عن البرنامج:

تحقيقاً لرؤية الجامعة وسعيها نحو الريادة، ورغبة منها نحو إيجاد فرص متميزة لطلابها من خلال توجيه المخرجات التعليمية لتكون مواكبة لسوق العمل، تم استحداث برنامجاً جديداً يعمل على إثارة جو من التنافس البناء يعنى بشؤون الابتعاث الداخلي تابعاً لوكالة الجامعة للشؤون التعليمية والأكاديمية. يسعى البرنامج لتوفير شراكة بين الجامعة والمؤسسات أو الشركات المحلية لتقديم منح دراسية لطلاب وطالبات الجامعة المتميزين. ويعمل البرنامج على ترشيح الطلاب والطالبات وتشجيعهم على المشاركة في هذه المنح من خلال تقديم محاضرات تعريفية عن المنحة وأهم أهدافها وكيفية الالتحاق بها، وذلك بتنسيق زيارات ومحاضرات ينفذها ممثلين للمؤسسات أو الشركات المانحة للإجابة على تساؤلات الطلاب والطالبات. ويقدم البرنامج ورش عمل لتطوير المهارات الأساسية وتذليل الصعوبات التي قد تواجه الطلاب والطالبات قبل التسجيل في تلك البرامج. إن حصول الطالب أو الطالبة على هذه المنحة سيكون له دور كبير في بناء مستقبل مشرق بإذن الله تعالى، وذلك من خلال إتاحة الفرصة لإكمال درجة البكالوريوس في الجامعة بالدعم المالي الكامل والمشاركة في برامج لتطوير مهاراته، ومن ثم الحصول على وظائف متميزة أو مواصلة الدراسات العليا على مستوى عالمي.

### الرؤية:

إيجاد فرص متميزة لطلابها من خلال توجيه المخرجات التعليمية لتكون مواكبة لسوق العمل.

### الرسالة:

توفير شراكة بين الجامعة والمؤسسات أو الشركات المحلية لتقديم منح دراسية لطلاب وطالبات الجامعة المتميزين تتناسب مع خطط التنمية وتواكب سوق العمل.

### الأهداف:

- إثارة جو من التنافس البناء بين الطلاب والطالبات لمواصلة دراساتهم بتفوق من خلال توفير فرص عمل متميزة.
- رعاية الطلبة المتميزين لمواصلة الدراسات العليا.
- مشاركة الجامعة في تلبية احتياجات سوق العمل.
- التعاون مع الجهات المانحة في إعداد مخرجات متميزة من الطلاب.
- الاستفادة من عائدات البرنامج في تنمية وتطوير الأقسام الأكاديمية

### المهام:

- الإعلان عن المنح وتقديم محاضرات تعريفية عن مزاياها وتشجيعهم بالالتحاق بها.

- الالانسف مع الكلفاء المعنفة وعماءة القبول والالسفلل لإنالال الالرشفل للمنل الاللففة إلى الالامعة.
- الالانسف لعة الالالامعات وورش العمل بفن الالها الالمانعة والالاب.
- الالانسف مع الالها الالمانعة فف مابعة الالاب .
- الالوب الالها الالمانعة نفاهة كل فصل دراسف بفقرفر عن المسلوى الأكالدمف للالاب.
- الالأك الالالالام ببنول الالالافاء المبرمة مع الالها الالمانعة.
- المساهمة فف الال المشاكل الأكالدمفة الال قد الواجه الالاب الالاصلفن على المنل أثناء الدراسة.

#### فبكون برنالال الالبعال الاللف من البرالال الالالفة:

1. الالاب منلعة الالامعة الملك عبءالله للعلوم والالانفة
2. الالاب القوال الالوفة الملكفة السعوففة
3. الالاب شركة سابك
4. رعافة الالاب المالفوففن فف الرفاضفا والالفزفاء والإلحصاء.

#### برنالال الالبعال الاللف

##### ١- الالاب منلعة الالامعة الملك عبءالله للعلوم والالانفة:

الالامعة الملك عبءالله برنالالاً فرفداً من نوعه للالاب والالاباء وهو برنالال المنل الدراسي العام للالامعة، وقد صمم هذا البرنالال للالاب المسفلفن الالالاً فف برنالال درجة البكالورفوس وبرغبون فف الالالالال بالالامعة الملك عبءالله فف عام 2010م أو 2011م. وهدف المنلعة هو ضمان الالال الالاب

أصحاب المواهب العالية والمؤهلين الذين تتوفر فيهم شروط الالتحاق بجامعة الملك عبدالله الدعم المالي الكامل، بما فيه تكاليف التعليم، ورواتب للمعيشة، والاستفادة من برنامج أنشطة الإثراء الصيفية والتطوير المهني. وعند التخرج سوف يلتحق هؤلاء الطلاب بجامعة الملك عبدالله بصفتهم طلاب درجة الماجستير في سبتمبر 2010م أو 2011م ، لاستكمال دراساتهم العليا بمنحة دراسية تتحمل الجامعة مصاريفها بالكامل.

#### ورش العمل والمحاضرات:

- تم إقامة ورشة عمل للطلاب عن كيفية كتابة ( statement of purpose ) وذلك يوم الأحد الموافق 11-3-1430هـ.
- تم إقامة ورشة عمل للطالبات عن كيفية كتابة ( statement of purpose ) وذلك يوم الاثنين الموافق 12-3-1430هـ.
- تنظيم محاضرات تعريفية عن البرنامج وكيفية الالتحاق به والاجابة عن أهم الأسئلة المتعلقة بالمنحة بواسطة وفد من جامعة الملك عبدالله للعلوم والتقنية وذلك يوم الثلاثاء الموافق 20-3-1430هـ من 12-2 ظهرًا للطالبات في قسم الطالبات في الملز.
- تنظيم محاضرات تعريفية عن البرنامج وكيفية الالتحاق به والاجابة عن أهم الأسئلة المتعلقة بالمنحة بواسطة وفد من جامعة الملك عبدالله للعلوم والتقنية وذلك يوم الثلاثاء الموافق 20-3-1430هـ من 2-4 عصرًا للطلاب.

**أعداد الطلاب الحاصلين على منحة الاستكشاف من جامعة الملك عبدالله:**

**حتى نهاية العام الدراسي 1429/1430هـ:**

- عدد الطلاب في الفصل الدراسي الأول 14 طالباً.
- عدد الطلاب في الفصل الدراسي الثاني 14 وتخرج بنهاية الفصل 3 طلاب.

## الفصل الدراسي الأول من العام الدراسي 1430/1431هـ:

- عدد الطلاب في الفصل الدراسي الأول 10 طالباً، والمتوقع تخرجهم طالب واحد.

### ٢- طلاب القوات الجوية المبتعثين:

تم توقيع اتفاقية بتاريخ 2-12-1428هـ، بين القوات الجوية الملكية السعودية و جامعة الملك سعود يتم من خلالها التعاون البحثي المشترك وتقديم الخدمات الاستشارية والدراسات والبحوث وذلك لما يتوفر لدى الجامعة من كفاءات متميزة وخبرات عالية مؤهلة تأهيلاً عالياً. كذلك التعاون في مجال التدريب ومنها تقديم برامج ابتعاث لعدد من طلاب القوات الجوية لدراسة البكالوريوس في الجامعة في مجالات متعددة تهدف لتحقيق الاهتمامات المشتركة.

ويحرص برنامج الابتعاث الداخلي على متابعة الطلاب المبتعثين وتقديم الخدمات اللازمة لتحقيق الأهداف المرجوة من البرنامج حيث تم عقد العديد من الاجتماعات تضمنت تحديد الآلية المتبعة لتوزيع الطلاب على التخصصات ومناقشة بعض الحالات الطلابية.

### **المحاضرات التي تم تنفيذها:**

- التنسيق لمقابلة مع طلاب القوات الجوية لمقابلة سمو الفريق ركن قائد القوات الجوية الملكية السعودية يوم الأربعاء ١٩/٤/١٤٣٠هـ.
- الترتيب مع طلاب القوات الجوية لمقابلة وفد من ضباط القوات الجوية بتاريخ ١٥/٥/١٤٣٠هـ في السنة التحضيرية.

- إقامة محاضرة للدفعة الأولى عن التخصصات المتاحة للطلاب المبتعثين في كلية الهندسة وكلية علوم الحاسب الآلي والمعلومات لمساعدتهم في اختيار تخصصاتهم. وذلك يوم الاثنين ٢١ / ١١ / ١٤٣٠هـ.
- الترتيب الجهات المعنية في إدارة تدريب القوات الجوية لمقابلة طلاب القوات الجوية الدفعة الأولى وذلك يوم الأربعاء ٢٢ / ١٢ / ١٤٣٠هـ.
- إقامة محاضرة للدفعة الثانية للتعريف بالبرنامج بحضور ممثل لإدارة التدريب من القوات الجوية في يوم الاثنين ١٢ / ٥ / ١٤٣١هـ.

#### أعداد الطلاب الحاليين ببرنامج:

- عدد الطلاب المسجلين من بداية الفصل الدراسي الثاني للعام الدراسي 1429/1430 هـ ( الدفعة الأولى ) 33 طالباً.
- عدد الطلاب المسجلين من بداية الفصل الدراسي الثاني للعام الدراسي 1430/1431 هـ 30 طالباً.

#### ٣- طلاب شركة سابك:

#### المهام والإجراءات:

- 1- التنسيق مع شركة سابك بخصوص ترشيح الطلاب للبرنامج وإجراء المقابلات الشخصية تمهيداً لقبولهم ببرنامج الابتعاث.
- 2- متابعة الطلاب المبتعثين والمستوفين لشروط التدريب بكلية الهندسة للقيام بالتدريب الصيفي في شركة سابك.
- 3- تجهيز مكتب خاص لمنسق شركة سابك.
- 4- دعم مشاريع التخرج في التخصصات المحددة في الاتفاقية وتوفير الخامات المستخدمة والاحتياجات الأنية.

- 5- دعم الجمعيات الطلابية العلمية المتخصصة وتشجيعهم للمشاركة في المننديات العالمية وإبراز نشاطهم وإكسابهم المهارات اللازمة.
- 6- تجهيز قاعات للقاءات العلمية والحوارات الطلابية.
- 7- تحسين الدعم الفني للطلاب من خلال توفير البرامج الحاسوبية وتجهيز القاعات الخاصة بالمطالعة والاستذكار.
- ٨- التواصل مع الشركة لتطبيق بنود الاتفاقية.

#### أعداد الطلاب المبتعثين من قبل شركة سابك:

- عدد الطلاب في الفصل الدراسي الثاني للعام الدراسي 1430/1429 هـ 21 طالباً.
- عدد الطلاب في الفصل الدراسي الأول للعام الدراسي 1431/1430 هـ 15 طالباً.

#### ٤- رعاية الطلاب المتفوقين في الرياضيات والفيزياء والإحصاء:

حرصاً من الجامعة على تطوير مخرجات التعليم في التخصصات العلمية مثل الرياضيات والفيزياء والإحصاء ، فقد وافق معالي مدير الجامعة بتاريخ 7-8-1431 هـ على مشروع رعاية الطلاب المتفوقين في الرياضيات والفيزياء والإحصاء والمقدم من كلية العلوم. ويهدف هذا المشروع إلى استقطاب طلاب متميزين في الرياضيات والفيزياء والإحصاء للمساهمة في رفع مستوى الطلاب في هذه التخصصات. وذلك لملاحظ اتجاه الطلاب ذوي المواهب الرياضية إلى دراسة علوم أخرى بالنظر إلى فرص العمل المتاحة في تلك التخصصات سواء في القطاع الحكومي أو الخاص. ومحاولة لعلاج أسباب عزوف الطلاب المؤهلين عن



التخصص في الرياضيات أو الفيزياء أو الإحصاء فقد تم اقتراح اعتماد برنامج منح يمول من الجامعة أو من جهات خارجية يصرف منه مكافآت لطلاب هذه الأقسام ممن يحافظون على حد أدنى للمعدل التراكمي (4) وفق ضوابط وشروط محددة.

#### المهام والإجراءات:

- متابعة تشكيل لجنة من أقسام الرياضيات والفيزياء والإحصاء لتحديد معايير الترشيح والمتابعة وصرف المكافآت الإضافية للطلاب من الجهة الخارجية الداعمة ومتابعة سير مشروع الدراسة التفصيلية وفق توجيه معالي مدير الجامعة.
- البدء باستقطاب خمسة طلاب من السنة التحضيرية للالتحاق بقسم الرياضيات خلال العام الدراسي 1431/1432هـ والتمويل مقدماً من صندوق أسرة الشيخ عبدالرحمن القويز وذلك لصرف مكافآت الطلاب المستحقين خلال الأعوام الثلاثة القادمة وفق اللائحة المتفق عليها.

## مشاريع تطوير الأقسام الأكاديمية

### (١) المشاريع المقدمة للمنافسة:

م	اسم الكلية	القسم	المشروع	توصية اللجنة
1	التربية	علم النفس	خطة تطوير قسم علم النفس	ضمن برامج المنافسة، يعاد لاستكمال اوجه النقص
2	التربية/مركز الدراسات الجامعية للنبات	الثقافة الاسلامية	مقترح لتطوير برامج قسم الثقافة الاسلامية	ضمن برامج المنافسة، يعاد لاستكمال اوجه النقص
3	ادارة الاعمال/مركز الدراسات الجامعية للطالبات	ادارة الاعمال	تطوير التدريب الميداني لطالبات كلية ادارة الاعمال	ضمن برامج المنافسة، يعاد لاستكمال اوجه النقص
4	العلوم الطبية التطبيقية	العلوم الاشعاعية	تطوير البرنامج التعليمي لدرجة البكالوريوس	ضمن المشاريع المقترحة، يعاد لاستكمال اوجه النقص
5	العلوم الطبية التطبيقية	التكنولوجيا الطبية الحيوية	تطوير قسم التكنولوجيا الطبية الحيوية	ضمن المشاريع المقترحة، مراجعة الميزانية
6	اللغات والترجمة	وحدة اللغات	إنشاء بنك أسئلة لمقررات اللغة الانجليزية بوحدة اللغات: نظام معلوماتي لتصميم الامتحانات وتصحيحها آلياً باستخدام الانترنت	ضمن المشاريع المقترحة
7	اللغات والترجمة	اللغات الآسيوية	تطوير المهارات اللغوية والترجمة التخصصية	ضمن المشاريع المقترحة
8	اللغات والترجمة	وحدة اللغات	تحويل بعض مقررات اللغة الانجليزية بوحدة اللغات إلى مقررات إلكترونية وتفعيلها باستخدام الانترنت	ضمن المشاريع المقترحة
9	التربية	رياض الأطفال/طالبات	تطوير برنامج قسم التربية ورياض الأطفال الاكاديمي	يعاد للقسم لاستكمال جوانب النقص بالتفصيل
10	التربية	التربية الخاصة	برنامج تطوير الخطط الدراسية بقسم التربية الخاصة	يعاد لاستكمال جوانب النقص

م	اسم الكلية	القسم	المشروع	توصية اللجنة	
11	التربية	التربية الخاصة	برنامج السنة التحضيرية للصف المقبولين في الجامعة	ضمن المشاريع المقترحة	د.السبيعي
12	الطب	التشريح	قسم التشريح كما يجب أن يكون رؤية مستقبلية	يعاد لاستكمال المحور الاول	د.فهد
13	الطب	الجراحة	الكتاب الالكتروني	يعاد لاستكمال النواقص	د.فهد
14	العلوم	الرياضيات	الطلاب المتميزون في الرياضيات	ضمن برامج المنافسة	د.الواصل
15	العلوم	النبات والاحياء الدقيقة	برنامج تعليمي وتدريبى للأحياء الدقيقة الجزئية	ضمن برامج المنافسة	د.الواصل
16	الهندسة	هندسة كيميائية	استخدام التعليم الافتراضي في تدريس مقررات الهندسة الكيميائية	ضمن برامج المنافسة ويعاد للاستكمال	د.الحقيل
17	الهندسة	هندسة كهربائية	نحو قسم متميز في تعليم الهندسة الكهربائية	جيد وقابل للمنافسة بعد استكمال النواقص على أن يركز على مجموعة محددة ضمن مشاريع المرحلة الاولى .	د.الحقيل
18	عمادة التعليم الالكتروني		تطوير بيئة التعليم الالكتروني في ١٠ أقسام	جيد وقابل للمنافسة بعد استكمال النواقص على أن يخفض عدد الأقسام ونقترح الأقسام الأكاديمية	د.الحقيل
19	المجتمع بالرياض	العلوم الطبية التطبيقية	التطوير المستمر والتأهيل للاعتماد	جيد وقابل للمنافسة، يطلب تفصيل الميزانية	د.الحقيل
20	المعلمين	المناهج وطرق التدريس	تطوير برنامج التربية الميدانية	ضمن برامج المنافسة	د.العمير
21	الطب	الباطنة	الخطة الاستراتيجية لتطوير العملية التعليمية للقسم	ضمن برامج المنافسة	د.فهد
22	الطب	العناية المركزة	الخطة الاستراتيجية لتطوير العملية التعليمية للقسم	ضمن برامج المنافسة	د.فهد
94	المعلمين	مركز التدريب وخدمة المجتمع	مركز التميز البحثي لتعليم الصفوف الاولى	ضمن برامج المنافسة، وتستكمل أوجه النقص	د.المبرد
124	المعلمين	المناهج وطرق التدريس	تطوير قسم المناهج وطرق التدريس	ضمن برامج المنافسة، وتستكمل أوجه النقص	
23	علوم الأغذية والزراعة	علوم الأغذية والتغذية	تطوير العملية التعليمية واستراتيجيات التعليم في القسم	ضمن برامج المنافسة	د.الغامدي
24	علوم الأغذية والزراعة	وقاية النبات	برنامج الجودة الشاملة لتطوير وحدة المبيدات والسموم البيئية للوصول الى مستوى الاعتماد الدولي	ضمن برامج المنافسة	د.الغامدي

م	اسم الكلية	القسم	المشروع	توصية اللجنة	
٢٤م	وكيل الجامعة للشئون التعليمية والأكاديمية		استقطاب المتميزين عن بعد	ضمن برامج المنافسة	د.العمير 1
٢٤م	التربية	الثقافة الاسلامية	تطوير مقررات متطلبات الجامعة من مواد الثقافة الاسلامية	ضمن برامج المنافسة	د.السبيعي 1
٢٤م	الدراسات التطبيقية وخدمة المجتمع	الكلية	تطوير البرامج والعملية التعليمية في برنامج العلوم الطبيعية والهندسية	ضمن برامج المنافسة، وتستكمل أوجه النقص	د.السبيعي 1
٢٤م	الدراسات التطبيقية وخدمة المجتمع	الكلية	توأمة المناهج الأكاديمية بالكلية مع كليات المجتمع بالجامعات الاجنبية المؤدي إلى الاعتماد الاكاديمي	ضمن برامج المنافسة، وتستكمل أوجه النقص	د.السبيعي 1
25	السياحة والاثار	الادارة السياحية والفندقية	تطوير المقررات الدراسية الكترونياً طبقاً لمعايير الجودة العالمية	ضمن برامج المنافسة، وتستكمل أوجه النقص	1
26	السياحة والاثار	الادارة السياحية والفندقية	تطوير المهارات العلمية والعملية طبقاً لمعايير الجودة العالمية في اطار التعاون المشترك مع كبرى الجامعات الاوربية والاسيوية المتخصصة في مجال الادارة السياحية	ضمن المشاريع المقترحة، وتستكمل أوجه النقص	1
27	السياحة والآثار		برنامج تطوير خبرات وقدرات طلاب قسم الآثار في مجال البحث والتنقيب الميداني	ضمن برامج المنافسة	د.السبيعي 1
28	السياحة والآثار		برنامج تدريبي لطلاب وطالبات الدراسات العليا في التطبيقات المرتبطة بمجال الآثار	ضمن برامج المنافسة	د.السبيعي 1
29	السياحة والآثار	إدارة موارد التراث والارشاد السياحي	برنامج تطوير الخطة الدراسية لمرحلة البكالوريوس للقسم	ضمن برامج المنافسة	د.السبيعي 1
30			تفعيل الواجبات المنزلية في الكليات العلمية بالجامعات السعودية	ضمن برامج المنافسة	د.السبيعي 1
31	السياحة والآثار	الآثار	برنامج تطوير متحف قسم الآثار	ضمن برامج المنافسة	د.السبيعي 1
32	السياحة والآثار	الآثار	برنامج تحويل المقررات الدراسية الى مقررات الكترونية	ضمن برامج المنافسة	د.السبيعي 1
33	علوم الاغذية والزراعة	وقاية النبات	تحديث وتطوير الخطط الدراسية لمرحلتي البكالوريوس والدراسات العليا	يعاد لإستكمال أوجه النقص	3
34	علوم الاغذية	الانتاج الحيواني	برنامج دبلوم الدراسات العليا في صحة وانتاج الحيوان	يعاد، لتفصيل الميزانية لينسجم مع مراحل اعداد	3

م	اسم الكلية	القسم	المشروع	توصية اللجنة	
	الزراعة		والدواجن في المناطق الحارة	المشروع وليس للتشغيل	
35	العلوم	ادارة الكلية	دراسة وتطوير الفرص الوظيفية لخريجي كلية العلوم	يعاد لإستكمال أوجه النقص	د.الواصل 3
35م	العلوم	الرياضيات	بناء الكائنات التعليمية العلمية الديناميكية المعاصرة	ضمن برامج المنافسة، وتستكمل أوجه النقص	د.السبيعي 3
36	العلوم	إدارة الكلية	نادي المبادرة	يعاد، يدمج مع برنامج تطوير الفرص الوظيفية	د.الواصل 3
37	عمادة تطوير المهارات		وحدة الوسائط المتعددة بجامعة الملك سعود	يعاد لإستكمال أوجه النقص	د.الحقيل 3
38	الهندسة وعلوم الحاسب بالخرج	علوم الحاسب	تطوير الاقسام بكلية الهندسة وعلوم الحاسب بالخرج	يعاد لاستكمال النواقص	د.الحقيل 3
39	الأداب	اللغة الانجليزية وادابها	برنامج تطوير قسم اللغة الانجليزية وآدابها	يعاد، مع التركيز على احد المحاور المذكورة واستكمال مواصفات المشروع	د.العمير 3
40	الأداب	التاريخ	الخطة التنفيذية لتطوير قسم التاريخ	يعاد، للتركيز على ثالثاً ورابعاً وبناء عليه يعاد تفصيل الميزانية	د.العمير 3
41	الطب	الأنف والاذن والحنجرة	الخطة التطويرية للقسم	يعاد لاستكمال اوجه النقص	د.فهد 3
42	معهد اللغة العربية	تدريب المعلمين	تطوير قسم تدريب المعلمين (٤ برامج)	يعاد، يقترح اختيار برنامج ويكتب فيه بالتفصيل	د.الغامدي 3
43	علوم الأغذية والزراعة	علوم الأغذية والتغذية	تطوير الخطط والبرامج الدراسية	يعاد، يركز على الخطة الدراسية في برنامج البكالوريوس فقط	د.الغامدي 3
44	علوم الأغذية والزراعة	الارشاد	تطوير البرامج والعملية التعليمية بقسم الارشاد الزراعي والمجتمع الريفي	يعاد، يركز على برنامج واحد فقط	د.الغامدي 3
45	التربية	التربية الفنية	تطوير قسم التربية الفنية	يعاد، للتركيز على برنامج محدد فقط مع استكمال المواصفات الفنية بشكل تفصيلي	د.المبرد 3
46	إدارة الاعمال	الاقتصاد	تطوير القسم الاكاديمي/الاستراتيجية التطويرية والخطة التنفيذية لقسم الاقتصاد	يعاد، للتركيز على برنامج واحد فقط	د.المبرد 3
47	الطب	علم الامراض	تطوير البرامج والعملية التعليمية	يعاد، لاختيار برنامج محدد مع التركيز على تفصيل المواصفات الفنية	د.المبرد 3
48	التمريض		الخطة الاستراتيجية لكلية العلوم	يعاد، للتركيز على جانب واحد مع توضيح المواصفات الفنية	د.الواصل 3

م	اسم الكلية	القسم	المشروع	توصية اللجنة	
49	العلوم والدراسات الطبية للبنات		مركز تجانس وتعدد التخصصات الحيوية والصحية	يعاد، ضمن المرحلة الثانية من البرنامج	2
50	علوم الاغذية والزراعة	علوم التربة	تطوير معامل قسم التربة وجعلها معامل مرجعية	يعاد، في المرحلة اللاحقة	2
51	علوم الاغذية والزراعة	وقاية النبات	وحدة تشخيص الامراض والأفات الزراعية	يؤجل للمرحلة الرابعة	2
52	علوم الاغذية والزراعة	وقاية النبات	التقنيات الحديثة في مجال تصنيف ومكافحة الحشرات الناقلة للأمراض	يؤجل للمرحلة الرابعة	2
53	علوم الاغذية والزراعة	وقاية النبات	المركز الوطني لمعلومات المبيدات بجامعة الملك سعود	يؤجل للمرحلة الرابعة	2
54	علوم الاغذية والزراعة	وقاية النبات	دورات تدريبية في تشخيص آفات وامراض النخيل	يؤجل للمرحلة الرابعة	2
55	العلوم الطبية التطبيقية	علوم صحة المجتمع	خدمة هاتف الحمية	يؤجل للمرحلة اللاحقة	2
56	التربية	رياض الاطفال/طالبات	عمل موقع استشارات تربوية وتعليمية في موقع قسم رياض الاطفال	يؤجل للمرحلة اللاحقة، ويطلب الاستكمال في حينه	2
57	التربية	التربية الخاصة	مركز التميز للتربية الخاصة	يؤجل للمرحلة الثانية	2
58	التربية	التربية الخاصة	إعداد مترجمين في لغة الإشارة	المرحلة اللاحقة	2
59	الطب	الجراحة	تطوير البحث العلمي في قسم الجراحة	المرحلة الثانية	2
60	الطب	الجراحة	مركز متميز لعلاج امراض القولون والمستقيم	المرحلة الثانية	2
61	العلوم	النبات والاحياء الدقيقة	البرنامج التأهيلي للمحافظة على البيئة النباتية	يؤجل للمرحلة الثانية	2
62	العلوم	النبات والاحياء الدقيقة	البرنامج التأهيلي في اقتصاديات النبات	يؤجل للمرحلة الثانية	2
63	المجتمع بحريملاء	العلوم الطبيعية والتطبيقية	دراسة تطوير برنامج علوم الحاسب الالى بقسم العلوم الطبية والتطبيقية	المرحلة الرابعة	2
64	الأداب	الدراسات	العمل مع المتطوعين لزيادة جودة مساهمتهم في العمل	يؤجل للمرحلة الرابعة	2

م	اسم الكلية	القسم	المشروع	توصية اللجنة
		الاجتماعية	الاجتماعي الخيري	
65	التربية	التربية الخاصة	تفعيل موقع القسم على شبكة المعلومات	يؤجل للمرحلة الرابعة ويطلب استكمال اوجه النقص...
	الدراسات التطبيقية وخدمة المجتمع	الكلية	مركز التدريب وخدمة المجتمع بكلية الدراسات التطبيقية وخدمة المجتمع	المرحلة الرابعة
66	العلوم الطبية التطبيقية	العلوم الاشعاعية	تطوير معامل قسم العلوم الاشعاعية	ليس ضمن برامج المنافسة
67	الصيدله	الصيدلانيات	قسم الصيدلانيات نحو العالمية (التطوير الاكاديمي)	ليس ضمن برامج المنافسة (يؤجل)
68	الهندسة	الهندسة الكهربائية	مركز تطوير وقياس مهارات الاتصال بكلية الهندسة	ليس ضمن برامج المنافسة (في هذه المرحلة)
69	علوم الاغذية والزراعة	وقاية النبات/وحدة ابحاث النحل	دبلوم عالي في تقنية وادارة المناحل	ليس ضمن برامج المنافسة
70	كلية علوم الحاسب والمعلومات	تكنولوجيا المعلومات	إعداد الخطة الاستراتيجية لبرنامج تطوير الاقسام الاكاديمية النسائية بكلية علوم الحاسب والمعلومات	ليس ضمن مجالات المنافسة
71	العلوم الطبية	علوم التأهيل الصحي	معهد التأهيل الصحي بجامعة الملك سعود، الجودة في التعليم، البحث العلمي، والخدمات الصحية	ليس ضمن مجالات المنافسة
72	المجتمع		برنامج التبادل الطلابي	ليس ضمن برامج المنافسة
73	العلوم/أقسام العلوم والدراسات الطبية	الكيمياء الحيوية	تطوير الخطة الاستراتيجية لقسم الكيمياء الحيوية	ليس ضمن برامج المنافسة
74	العلوم الطبية التطبيقية	العلوم الاشعاعية	برنامج التيسير لنيل درجة البكالوريوس لحملة دبلوم فني الاشعة	ليس ضمن برامج المنافسة
75	اللغات والترجمه	اللغات الاوربية والترجمة	تطوير قسم اللغات الاوربية والترجمة	ليس ضمن برامج المنافسة (في الوقت الراهن)
76	الصيدلة	الصيدلة الاكلينيكية	الزمالة الصيدلية في الابحاث التطبيقية الاكلينيكية	ليس ضمن برامج المنافسة
77	الصيدلة	الصيدلة الاكلينيكية	برنامج دكتور صيدله موازي	ليس ضمن برامج المنافسة
78	العلوم/أقسام العلوم والدراسات الطبية	الاحصاء وبحوث العمليات	الداعم لصناعة القرارات (المعلومات والاحصاء)	ليس ضمن برامج المنافسة
79	الأداب	اللغة العربية وآدابها	تأسيس برنامج سمات الشخصية	ليس ضمن برنامج المنافسة في هذه المرحلة

م	اسم الكلية	القسم	المشروع	توصية اللجنة	
80	الطب	طب العائلة والمجتمع	برنامج الدراسات العليا في الصحة العامة	ليس ضمن برامج المنافسة	د.فهد
81	العلوم	إدارة الكلية	إعداد الخطة الاستراتيجية لكلية العلوم	ليس ضمن برامج المنافسة	د.الواصل
82	العلوم	الجيولوجيا	تطوير قسم الجيولوجيا الأكاديمي	ليس ضمن برامج المنافسة	د.الواصل
83	العلوم/أقسام العلوم والدراسات الطبية	عدة أقسام	تطوير الأقسام الأكاديمية	ليس ضمن برامج المنافسة	د.الواصل
84	كلية المجتمع بحريملاء	العلوم الطبية التطبيقية	دراسة تحويل الأعمال الإدارية لقسم العلوم الطبية الى أعمال تشغيلية بالطلاب	ليس ضمن برامج المنافسة	د.الواصل
85	علوم الحاسب والمعلومات	تكنولوجيا المعلومات	تطوير الأقسام الأكاديمية النسائية	ليس ضمن برامج المنافسة	د.الحقيل
86	الانظمة والعلوم السياسية	القانون التجاري والجنائي	مسودة اولية للبرامج التطويرية لقسم القانون...	ليس ضمن برامج المنافسة	د.العمير
87	المعلمين	الحاسب الآلي	تطوير قسم الحاسب الآلي وتنفيذ الدبلومات المهنية المتخصصة	ليس ضمن برامج المنافسة	د.العمير
88	العلوم الإدارية والانسانية بالمجموعة		متميزون	ليس ضمن برامج المنافسة	د.العمير
89	الانظمة والعلوم السياسية	العلوم السياسية	تصور قسم العلوم السياسية لخطة التطوير الأكاديمي	لا يدخل ضمن برامج المنافسة	د.العمير
90	الانظمة والعلوم السياسية	القانون العام	تطوير المواد التي يدرسها قسم القانون العام بمرحلة البكالوريوس	ليس ضمن برامج المنافسة	د.العمير
91	الانظمة والعلوم السياسية	القانون المدني	خمسة برامج	ليس ضمن برامج المنافسة	د.العمير
92	علوم الأغذية والزراعة	علوم الأغذية والتغذية	تطوير الجودة التعليمية والاعتماد الأكاديمي في القسم	ليس ضمن برامج المنافسة	د.الغامدي
93	علوم الأغذية والزراعة	التربة	تطوير مختبرات ومعامل قسم علوم التربة للحصول على الاعتماد المرجعي في التحاليل	ليس ضمن برامج المنافسة في هذه المرحلة	د.الغامدي
95	السياحة والآثار		تفعيل مشاركة القطاع الحكومي والخاص في توظيف	ليس ضمن برامج المنافسة	د.السيبي



م	اسم الكلية	القسم	المشروع طلاب الكلية	توصية اللجنة	
96	السياحة والآثار		الارشاد الطلابي لطلاب كلية السياحة والآثار	ليس ضمن برامج المنافسة	4 د. السبيعي
97	السياحة والآثار		برنامج تطوير قدرات اعضاء هيئة التدريس في تقنيات التعليم الحديثة في مجالات السياحة والآثار	ليس ضمن برامج المنافسة	4 د. السبيعي
98	السياحة والآثار		برنامج الجوائز والحوافز للمتميزين من منسوبي الكلية	ليس ضمن برامج المنافسة	4 د. السبيعي
99	التربية	التربية الخاصة	المؤتمر الدولي السنوي لقسم التربية الخاصة	ليس ضمن برامج المنافسة	4 د. السبيعي
100	علوم الاغذية والزراعة	الهندسة الزراعية	التطوير الاكاديمي لبرنامج هندسة النظم الحيوية الزراعية ومياة الري	غير مستوفي	5
101	علوم الاغذية والزراعة	الانتاج النباتي		غير مستوفي	5
102	الطب	جراحة العظام	تطوير قسم جراحة العظام	غير مستوفي وغير محدد	5 د. فهد
103	التربية	التربية الخاصة	دعم العملية التعليمية والبحثية بقسم التربية الخاصة	غير مستوفي للمواصفات الفنية	5 د. السبيعي
104	ادارة الاعمال بالخرج		البرامج التطويرية على مستوى الاقسام الاكاديمية	لاينطبق	6
105	علوم الاغذية والزراعة		الخطة الاعلامية لكلية علوم الاغذية والزراعة	لاينطبق	6
106	العلوم الطبية التطبيقية بالخرج	التأهيل الصحي	برنامج دكتوراه العلاج الطبيعي	لاينطبق	6
107	العلوم الطبية التطبيقية بالخرج	الاشعة والتصوير الطبي	استحداث تخصص الفيزياء الطبية	لاينطبق	6
108	طب الاسنان	وقاية الاسنان	تطوير قسم وقاية الاسنان (نحو بيئة اكاديمية معاصره)	لاينطبق	6
109	العلوم الطبية التطبيقية	صحة الاسنان	خطة دراسية جديدة للقسم	لاينطبق	6
110	الطب	علم الادوية	رؤى لتطوير قسم علم الادوية	لاينطبق	6
111	اقسام العلوم والدراسات الطبية للطلبات	الكيمياء	رؤى لتطوير قسم الكيمياء	لاينطبق	6
112	اقسام العلوم والدراسات الطبية	الفيزياء	تطوير البرنامج الاكاديمي	لاينطبق	6

م	اسم الكلية للطالبات	القسم	المشروع	توصية اللجنة	
113	اقسام العلوم والدراسات الطبية للطالبات	الرياضيات	رؤى لتطوير القسم	لاينطبق	6
114	العلوم الطبية التطبيقية	العلوم الإشعاعية	برنامج تدريبي للتصوير المتقدم للثدي	لاينطبق	6
115	التربية/اقسام الطالبات	التربية الخاصة	إعداد وثيقة حقوق الطلاب وهيئة التدريس من ذوي الإعاقة بجامعة الملك سعود	لاينطبق، ليس ضمن برامج المنافسة	6 د. السبيعي
116	التربية	رياض الأطفال/طالبات	تطوير البحث العلمي والتربوي بقسم رياض الأطفال	لاينطبق	6 د. السبيعي
117	التربية	التربية الخاصة	عقد الندوة الوطنية في التعليم العالي لذوي الإعاقة الموهوبين	لاينطبق	6 د. السبيعي
118	التربية	التربية الخاصة	عقد الندوة الوطنية في التدريب الميداني في مجال التربية الخاصة	لاينطبق	6 د. السبيعي
119	التربية	التربية الخاصة	موقع لتعليم لغة الإشارة	لاينطبق	6 د. السبيعي
120	الأداب والعلوم بوادي الدواسر		مشروع تطوير الاقسام الاكاديمية	لاينطبق	6 د. العمير
121	ادارة الاعمال	نظم المعلومات الادارية	برنامج تطوير الخطط والبرامج الدراسية بقسم نظم المعلومات	لم يحقق الحد الأدنى اللازم من المواصفات الفنية	7
122	اللغات والترجمه		تحويل مشاريع الترجمة لطلاب كلية اللغات والترجمة من نسخ ورقية الى نسخ رقمية على شكل ملفات PDF	المشروع عام لايرقى للمنافسة	8
123	العلوم مركز اقسام العلوم والدراسات الطبية بالملز	النبات والاحياء الدقيقة	تحقيق معايير الجودة والاعتماد الاكاديمي لقسم النبات والاحياء الدقيقة	لايرقى لمستوى المنافسة، برنامج شامل وغير محدد	8

(٢) المشاريع الفائزة في برنامج تطوير الأقسام الأكاديمية في الجامعات السعودية:

م	الكلية	القسم	المشروع
1	التربية	الثقافة الإسلامية	تطوير مقررات متطلبات الجامعة من مواد الثقافة الإسلامية
2	التربية	علم النفس	خطة تطوير قسم علم النفس في جامعة الملك سعود
3	اللغات والترجمة	وحدة اللغات	تحويل مقررات اللغة الانجليزية إلى مقررات الكترونية وتفعيلها باستخدام شبكات الحاسب
4	اللغات والترجمة	اللغات الآسيوية	تعليم وتطوير المهارات اللغوية والترجمة التخصصية في قسم اللغات الآسيوية.
5	العلوم الطبية التطبيقية	العلوم الإشعاعية	تطوير البرنامج التعليمي لدرجة البكالوريوس لقسم العلوم الإشعاعية
6	إدارة الأعمال	الإدارة المالية	تطوير التدريب الميداني للطالبات
7	السياحة والآثار	الآثار	تحويل المقررات الدراسية إلى مقررات الكترونية
8	الهندسة	الهندسة الكهربائية	<ul style="list-style-type: none"> <li>تطوير الخطط والبرامج الدراسية</li> <li>إعداد ومتابعة المقررات النظرية</li> <li>إعداد ومتابعة المقررات الدراسية العملية</li> <li>رسم السياسات المستقبلية للمقررات الدراسية</li> <li>دراسة الخطة الأكاديمية لقسم الهندسة الكهربائية بالجامعات العالمية</li> <li>تطوير الخطة الدراسية للدراسات العليا</li> <li>تطوير مشاريع التخرج بالأقسام</li> <li>إنشاء مركز أنشطة طلابية مرتبطة بالمقررات</li> </ul>
9	العلوم	وكالة التطوير والجودة	دراسة وتطوير الفرص الوظيفية وبذر ثقافة المبادرة لخريجي كلية العلوم
10	هندسة وعلوم الحاسب بالخرج		<ul style="list-style-type: none"> <li>تحديث الخطط الدراسية</li> </ul>

• التفاعل مع المنظمات وهيئات الأعمال لسوق العمل

### اللجنة الدائمة للنظر في حاجة الجامعة إلى المتعاونين من خارجها للقيام بتدريس في كليات الجامعة ومعاهدها:

#### أ- مهامها:

- النظر في حاجة الجامعة إلى المتعاونين من خارجها للقيام بالتدريس في كليات الجامعة ومعاهدها، واقتراح ضوابط لتحديد الحالات التي تنظم عملية الاستعانة بغير أعضاء هيئة التدريس في إلقاء المحاضرات في ضوء الأعباء التدريسية لأعضاء هيئة التدريس في الأقسام الأكاديمية.
- تدقيق الأعباء التدريسية لأعضاء هيئة التدريس ومن في حكمهم في كافة الأقسام الأكاديمية في الجامعة، والتأكد من استيفائها للضوابط المحددة بما في ذلك الوحدات التدريسية الزائدة، وأعداد الطلاب في الشعب المطروحة، وتناسب الأعباء التدريسية مع عدد أعضاء هيئة التدريس في القسم.
- التوصية بالسماح لأعضاء هيئة التدريس بالإشراف على الرسائل العلمية، والتدريس خارج الجامعة، وفقاً للضوابط المحددة لذلك.
- دراسة ما يحال إليها من سعادة وكيل الجامعة للشؤون التعليمية والأكاديمية فيما يتعلق بالعبء التدريسي.

#### ب- إنجازاتها:

○ (الفصل الأول من العام الدراسي 1430/1431 هـ )

عقدت اللجنة الدائمة للمتعاونين اثنين وثلاثين اجتماعاً في الفترة من 15/7 /1430 هـ إلى 26/2/1431 هـ، تناولت خلالها ما يلي :

1- دراسة جميع طلبات التعاون الواردة من كليات الجامعة بالرياض والجامعات الجديدة بالخرج والمجمعة وشقراء حتى تاريخ إعداد هذا التقرير.

- 2- دراسة طلبات الاستعانة ببعض أعضاء هيئة التدريس بالجامعة للإشراف على رسائل الماجستير، والدكتوراه، وكذلك التدريس، والتدريب، مع الجهات الأخرى خارج الجامعة، حتى تاريخه.
  - 3- مراجعة وتدقيق الأعباء التدريسية الواردة لعدد من الأقسام الأكاديمية بكليات الجامعة في الرياض وخارجها في الفصل الثاني للعام الدراسي 1429/1430هـ والفصل الأول للعام الدراسي 1430/1431هـ.
  - 4- دراسة عدد من المعاملات المحالة إليها من سعادة الدكتور / وكيل الجامعة للشؤون التعليمية والأكاديمية .
  - 5- التأكيد على كليات الجامعة بضرورة التقيد بنموذج الأعباء التدريسية المعد خصيصاً من اللجنة والمبلغ للكليات بالتعميم رقم 2704000451 وتاريخ 14/3/1427هـ ورفع تلك الأعباء التدريسية في الوقت المحدد.
  - 6- إعداد التقرير الإحصائي لأعمال اللجنة لهذا الفصل عدد المتعاونين، ونسبة السعوديين منهم، ومؤهلاتهم العلمية، وعدد ساعات التعاون لجميع أقسام الكليات بالجامعة (طلاباً وطالبات). كما يتضمن جدولاً يبين عدد من شارك من أعضاء هيئة التدريس بالجامعة في الإشراف، والتدريب، والتدريب مع الجهات الأخرى خارجها.
- وفيما يلي ملخصاً لقرارات اللجنة الخاصة بطلبات التعاون حتى تاريخ إعداد التقرير، ويتضح منه:
- أولاً . الجدول رقم (1) يبين ملخص لقرارات اللجنة، ومنه يتضح:
- أ- عدد المتعاونين لهذا الفصل ( الأول 1430هـ/1431هـ ) (318) متعاوناً ومتعاونة، عدد السعوديين منهم (250) متعاوناً ومتعاونة بنسبة (78.6%).

ب- عدد المتعاونفن والمتعاونات ممن لا يعملون (185) من أصل (318) متعاوناً ومتعاونة بنسبة (58.2%).

ج- عدد ساعات التعاون لهذا الفصل (2240.5 ساعة) مقابل (2120.5 ساعة) فف الفصل الثاني 1429/1430هـ بزيادة قدرها (120 ساعة).

ثانياً. الالالول/الشكل البفانف رقم (2) فوضا إالمالف عدد المتعاونفن وساعات التعاون لكل كلفة؛ ومنه ففبفن أن الكلفات الاللمس الأكثر حاجة للتعاون هف على الترفب الالالف:

#### 1-الطلاب:

أ- كلفة العلوم الطففة الالطفقفة	23 متعاوناً بمالمول (133) ساعة.
ب- كلفة الترففة	19 متعاوناً بمالمول (124) ساعة.
ت - كلفة الآالاب	19 متعاوناً بمالمول (113) ساعة.
ث - كلفة العلوم	20 متعاوناً بمالمول (87) ساعة.
ج- كلفة الترففة البالفة والرفاضفة	16 متعاوناً بمالمول (63) ساعة.

#### 2- الطالبات:

أ- كلفة الترففة	66 متعاونة بمالمول (610.5) ساعة
-----------------	---------------------------------

ب- كلية الآداب	23	متعاونة بمجموع (222) ساعة.
ت- كلية اللغات والترجمة	10	متعاونات بمجموع (166) ساعة.
ث- كلية إدارة الأعمال	21	متعاونة بمجموع (161) ساعة.
ج- كلية العلوم	17	متعاونة بمجموع (85) ساعة.

ثالثاً. الجدول رقم (3) يوضح أقسام كليات الجامعة الأكثر حاجة للتعاون طلاباً وطالبات:

رابعاً. الجدول/الشكل البياني رقم (4) يوضح مؤهلات المتعاونين والمتعاونات مع الجامعة لهذا الفصل.

خامساً. الجدول/الشكل البياني رقم (5) يوضح الاحتياج للتعاون لهذا الفصل، مقارنة بالفصول العشرة الماضية للأعوام (1423-1428هـ)، والفصل الثاني 1429/1430 هـ .

سادساً. الجدول/الشكل البياني رقم (6) يوضح تعاون منسوبي الجامعة مع الجهات الأخرى، (من خلال اللجنة فقط) ومنه يتبين أن عدد المتعاونين من أعضاء هيئة التدريس بالجامعة الذين تمت الاستعانة بهم من خلال اللجنة (5) لهذا الفصل فقط في مجال التدريس (22)

ساعة) والإشراف على رسائل الماجستير، والدكتوراه بلامعته الأميرة نورة بنت عبدالرحمن والإمام محمد بن سعود الإسلامية، وكلية الملك عبدالعزيز الالربية.

## المللوظفالف:

على ضوء ما تقدم تول الللجنة أن تبءى عءءاً من المللوظفالف على موفوع الالعاون والعبء الالربسى ومنها:

1- الالهل العلمى ل (130) ماعواناً وماعوانة من أصل (318) هو الاللة البكالوريوس فقط!، علماً أن عءء من الالعاون بهذا المؤهل من الإناث - مثلاً -

بمركز الالراساء الالامعة للبناء بعللشة هو (68) ماعوانة كلّفن بالالربس والإشراف الملاءانى على النللو الاللى:

أ - قسم رىاض الأطفال (21) من أصل (22) ماعوانة.

ب - قسم المناهج وطرق الالربس (19) من أصل (19) ماعوانة

ل - قسم الالراساء الالامعة (9) من أصل (16) ماعوانة.

ل - قسم الالقالفة الإسلامية (9) من أصل (14) ماعوانة.

ج - قسم اللغات الأوروبية والالرلة (5) من أصل (10) ماعواناء.

2- الاللف الماعوانىن من قبل بعض الأقسام قبل الالصول على موافقة الالامعة على هذا الالعاون.



- 3- تجاوز بعض الأقسام لعدد الساعات المعتمدة من اللجنة دون الموافقة المسبقة منها.
- 4- احتساب العبء التدريسي لبعض المقررات مثل التدريب الميداني، ومشروع التخرج، في بعض الكليات بما لا يتفق مع اللائحة المنظمة لذلك، وقد سبق أن أشارت اللجنة لذلك في تقارير سابقة للفصول الدراسية في الأعوام (1423هـ-1424هـ-1425هـ 1426هـ-1427هـ-1428هـ-1429هـ- الفصل الأول 1430/1431هـ).
- 5- عدم التزام (أو تأخر) بعض الكليات في إرسال الأعباء التدريسية لبعض أقسام كلياتهم.
- 6 - عدم التزام بعض الكليات بالموعد المحدد لرفع طلبات التعاون، وعدم التقيد بالنماذج المعتمدة لذلك.
- 7-رغبة من اللجنة في سرعة صرف استحقاقات من يتعاون مع الجامعة جرى التعميم على الكليات ومركزي الدراسات الجامعية للطالبات بتوفير المعلومة عن السجل المدني (الإقامة لغير السعوديين) ورقم الحساب البنكي و إسم البنك، وفق نموذج اعد لهذا الغرض.

## التوصيات:

- 1- امتداداً لتوصيات اللجنة في تقاريرها السابقة فإنها ترى أنه من المناسب التذكير ببعض منها، مثل: إعادة النظر في مكافأة الأعباء التدريسية الزائدة لأعضاء هيئة التدريس بالجامعة بما يشجعهم لتدريس بعض تلك الأعباء الزائدة بعد استكمال أنصبتهم التدريسية.
- 2- العمل على توفير المزيد من وظائف أعضاء هيئة التدريس ومن في حكمهم في الأقسام الأكثر احتياجاً للتعاون لسد العجز الحاصل في تلك الأقسام بالمؤهلين علمياً وأكاديمياً.

- 3- التأكيد على الكليات بتزويد اللجنة بالأعباء التدريسية الفصلية في الوقت المناسب، على ألا يتجاوز ذلك منتصف الفصل الدراسي نفسه.
- 4- التأكيد على الكليات بمراجعة ملاحظات اللجنة الواردة أعلاه (الفقرات 2 إلى 5).

#### الطلاب:

- أ- الثقافة الإسلامية- التربية 64 ساعة.
- ب- الإعداد العام- كلية التربية البدنية والرياضية 63 ساعة.
- ت- الفيزياء والفلك- العلوم 51 ساعة.
- ث- اللغة الإنجليزية وآدابها- الآداب 47 ساعة.

#### ب- الطالبات:

- أ - رياض الأطفال- التربية 254 ساعة.
- ب - الدراسات الاجتماعية- الآداب 154 ساعة
- ج - المناهج وطرق التدريس- التربية 163.5 ساعة.
- د - اللغات الأوروبية والترجمة- اللغات والترجمة 127 ساعة.

هـ- الثقافة الإسلامية - التربية	118 ساعة.
و - التسويق - إدارة الأعمال	107 ساعات.
ز- التربية الخاصة- التربية	91 ساعة.

### جدول رقم (2) أعداد المتعاونين وساعات التعاون

أ- الطلاب :

الكلية	عدد المتعاونين	عدد المواطنين منهم	ساعات التعاون
العلوم	18	12	87
العلوم الطبية التطبيقية	23	16	133
التربية	19	19	124
الآداب	19	9	113
إدارة الأعمال	30	3	21
اللغات والترجمة	9	7	42
الصيدلة	3	3	9

15	3	3	الهندسة
45	8	8	الأنظمة والعلوم السياسية
39	9	9	السياحة والآثار
4	1	1	علوم الأغذية والزراعة
32	8	8	العمارة والتخطيط
10	2	2	طب الأسنان
3	1	1	المجتمع بالرياض
9	1	1	علوم الحاسب والمعلومات
4	1	1	العلوم الصحية للبنين
63	16	16	التربية البدنية والرياضية
16	1	5	التمريض
769	113	149	المجموع

## ب- الطالبات

### 1- الأقسام العلمية

الكلية	عدد المتعاونات	عدد المواطنات منهن	ساعات التعاون
العلوم	17	13	85
المجموع	17	13	85

### 2- العلوم الإنسانية

الكلية	عدد المتعاونات	عدد المواطنات منهن	ساعات التعاون
إدارة الأعمال	21	9	161
التربية	66	60	610.5
الآداب	23	19	226
اللغات والترجمة	10	5	127

39	3	4	الأنظمة والعلوم السياسية
1162.5	96	124	المجموع

### ت- أعداد المتعاونين والمتعاونات وساعات التعاون بكليات المحافظات

الكلية	عدد المتعاونين	عدد المواطنين منهم	ساعات التعاون
التربية للبنات بشقراء	2	1	18
التربية للبنات بالدوادمي	1	-	10
العلوم الصحية للبنات بشقراء	2	1	12
المجتمع بحريملاء	8	8	71
التربية للبنات بحريملاء	3	-	8
التربية للبنات بالمزاحمية	3	3	32
التربية للبنات بالقوية	4	2	32

6	-	1	التربية للبنات بساجر
14	1	2	العلوم الإدارية بالخرج
20	2	2	التربية للبنات بعفيف
223	18	28	المجموع

**جدول رقم (3) أكثر أقسام الجامعة حاجة للتعاون :  
(أ) الطلاب :**

عدد الساعات	عدد المتعاونين	الكلية	القسم
47	5		اللغة الانجليزية وآدابها
51	10	العلوم	الفيزياء والفلك
63	16	التربية البدنية والرياضية	الإعداد العام
64	8	التربية	الثقافة الإسلامية
43	5	الآداب	المكتبات والمعلومات
31	4	العلوم الطبية التطبيقية	العلوم الإشعاعية
32	4	العلوم الطبية التطبيقية	التكنولوجيا الطبية
331	52	المجموع	



(ب) الطالبات :

عدد الساعات	عدد المتعاونات	الكلية	القسم
245	22	التربوية	رياض الاطفال
91	10		التربية الخاصة
136.5	19		المناهج وطرق التدريس
118	14		الثقافة الإسلامية
127	10	اللغات والترجمة	اللغات الأوروبية والترجمة
156	16	الآداب	الدراسات الاجتماعية
107	13	إدارة الأعمال	التسويق
42	4		الاقتصاد
42	7	العلوم	الفيزياء والفلك
1179.5	115	المجموع	

**الالال رقم (4) مؤهلات الالعاونفن والالعاونات**

**(أ) مؤهلات الالعاونفن**

الالال	الالالالال	الالالالال	الالالالال	الالال
23	14	6	3	الالوم الاللفة الاللبللفة
18	10	4	4	الالوم
6	2	2	2	الالارة والالللل
9	5	2	2	اللغات والالرلرمة
3	2	1	-	إالارة الأعمال
8	8	-	-	الأنظمة والالوم الاللسلفة
19	11	2	6	الآالاب
9	9	-	-	الالاحة والآثار
19	15	3	1	الالرفة
3	3	-	-	الاللسة

3	2	1	-	الصيدة
2	2	-	-	طب الأسنان
1	-	1	-	علوم الأغذية والزراعة
16	6	3	7	التربية البدنية والرياضية
5	5	-	-	التمريض
1	1	-	-	علوم الحاسب والمعلومات
1	-	1	-	العلوم الصحية للبنين
1	1	-	-	المجتمع بالرياض
147	96	26	25	المجموع

تابع جدول رقم (4)  
(ب) مؤهلات المتعاونات

المجموع	الدكتوراه	الماجستير	البكالوريوس	الكلية
17	1	1	15	العلوم

66	3	14	49	التربية
10	2	3	5	اللغات والترجمة
23	1	9	13	الآداب
21	-	20	1	إدارة الأعمال
137	7	47	83	المجموع

## تابع جدول رقم (4)

## (ج) مؤهلات المتعاونين والمتعاونات بكليات المحافظات

المجموع	الدكتوراه	الماجستير	البكالوريوس	الكلية
2	-	1	1	التربية للبنات بشقراء
1	1	-	-	التربية للبنات بالدوامي
2	-	-	2	العلوم الصحية للبنات بشقراء
8	-	-	8	المجتمع بحريملاء

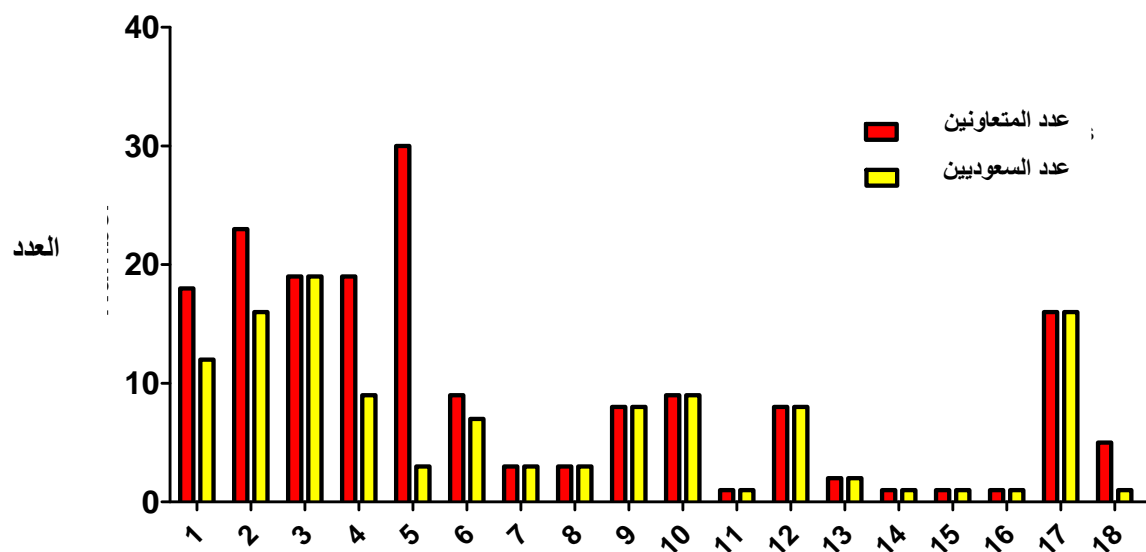
3	2	-	1	التربية للبنات بحريملاء
3	-	-	3	التربية للبنات بالمزاحمية
4	-	-	4	التربية للبنات بالقوية
1	1	-	1	التربية للبنات بساجر
2	1	1	-	العلوم والآداب بالخرج
2	-	-	2	التربية للبنات بعفيف
28	4	2	30	المجموع

**جدول رقم (5) مقارنة الاحتياج هذا الفصل بفصول سابقة :**

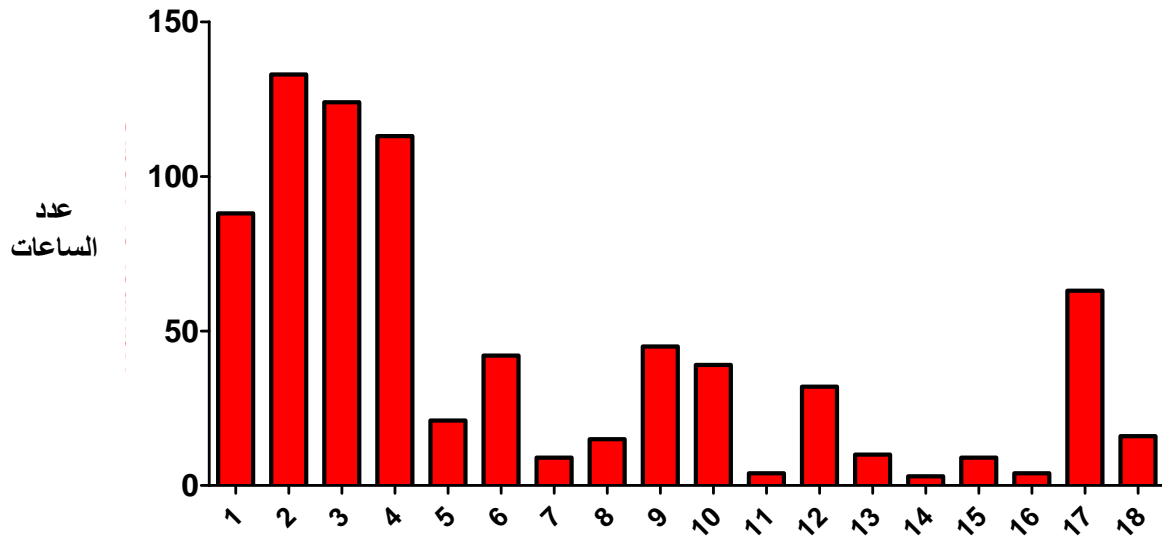
الفصل الثاني		الفصل الأول		العام الدراسي
عدد الساعات	عدد المتعاونين	عدد الساعات	عدد المتعاونين	
1363	199	1824	232	1423هـ

1417	198	1434.5	202	١٤٢٤هـ
1602	229	1764	245	١٤٢٥هـ
1901	282	2260.5	306	١٤٢٦هـ
2456.5	345	2633.5	366	١٤٢٧هـ
2103.5	282	2789	363	١٤٢٨هـ
2120.5	306	2208.5	292	١٤٢٩هـ
		2240.5	318	١٤٣٠هـ

شكل رقم (2 - أ)  
عدد المتعاونين والسعوديين منهم موزعين على الكليات - رجال  
(الأرقام على محور س تدل للكليات حسب الجدول أدناه)

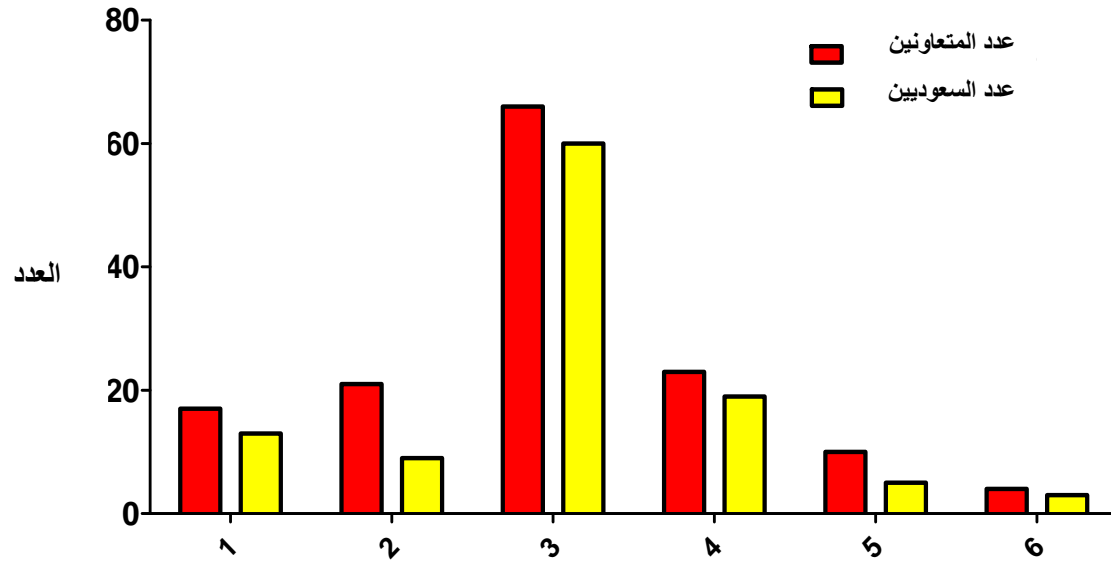


عدد الساعات موزعة على الكليات - رجال

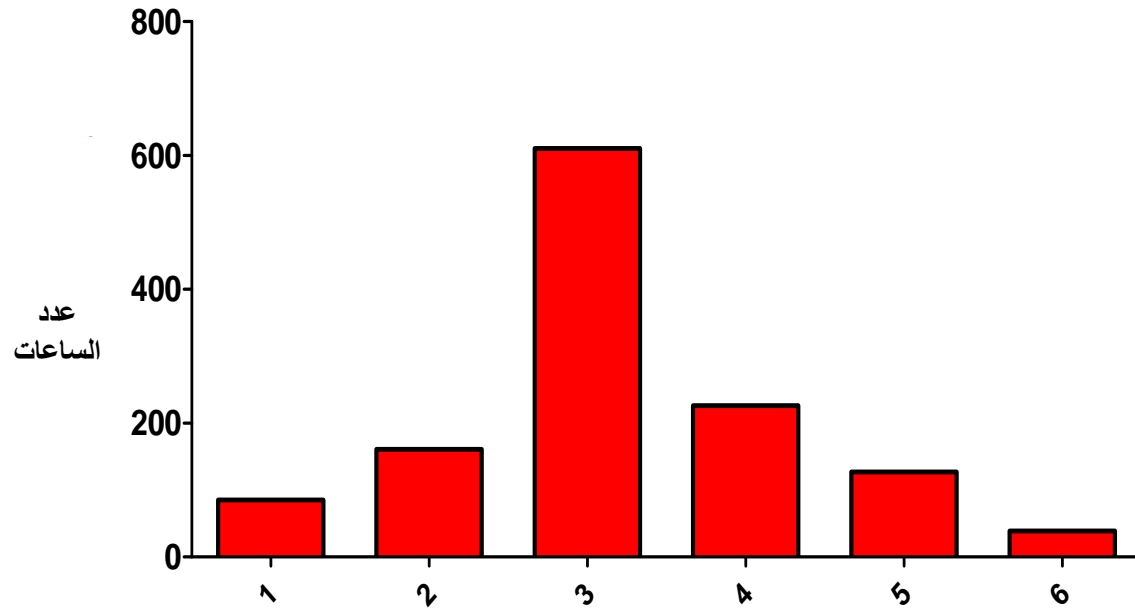




شكل رقم (2 - ب)  
عدد المتعاونين والسعوديين منهم موزعين على الكليات - نساء  
(الأرقام على محور س تدل للكليات حسب الجدول أدناه)

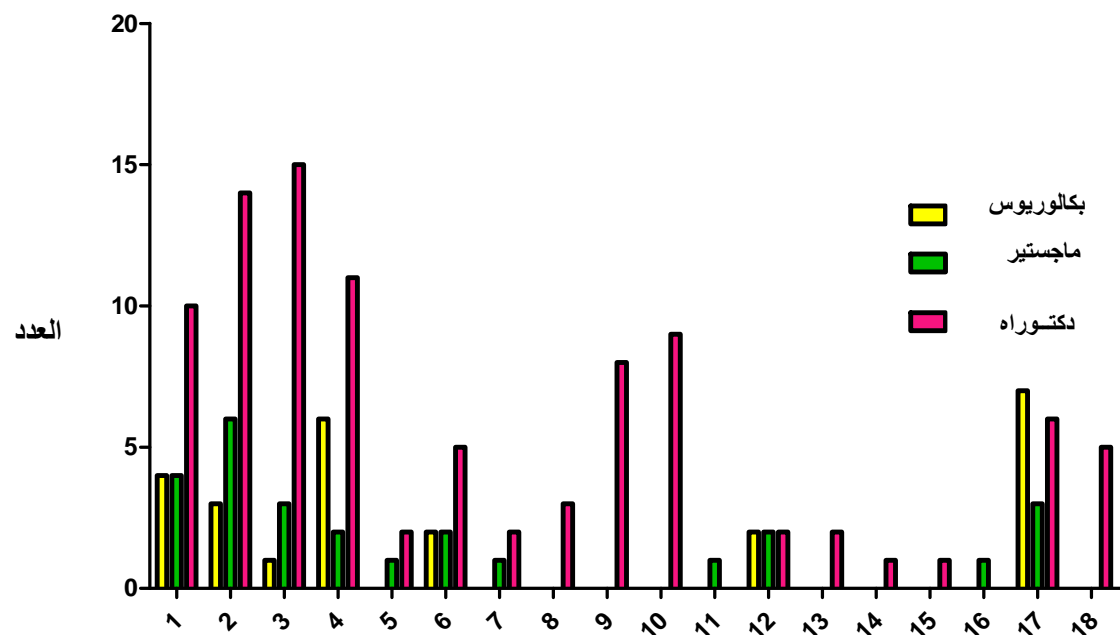


عدد الساعات موزعة على الكليات - نساء

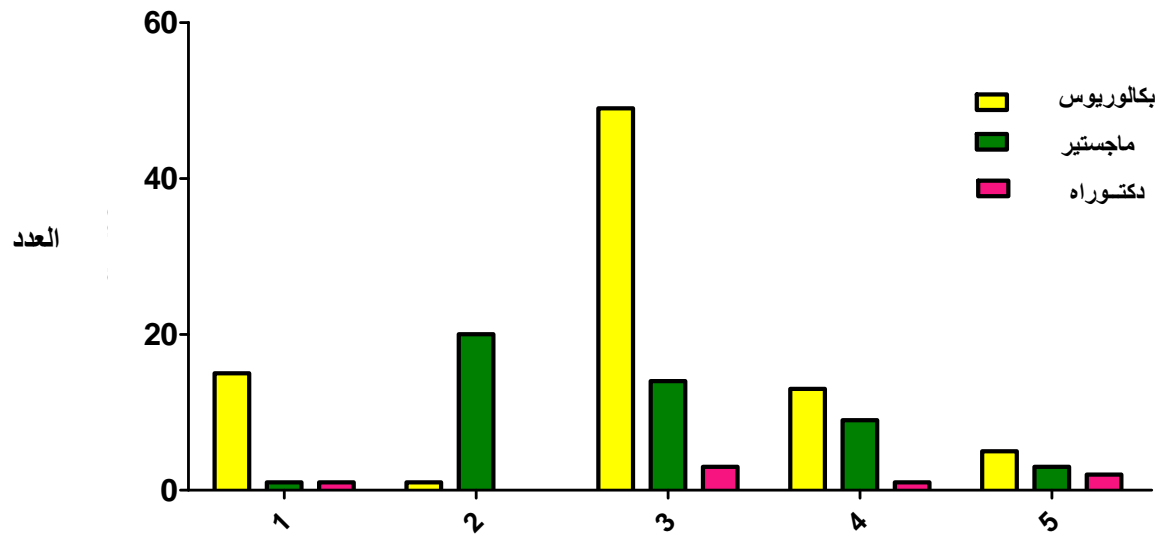


شكل رقم ( 4 - أ )

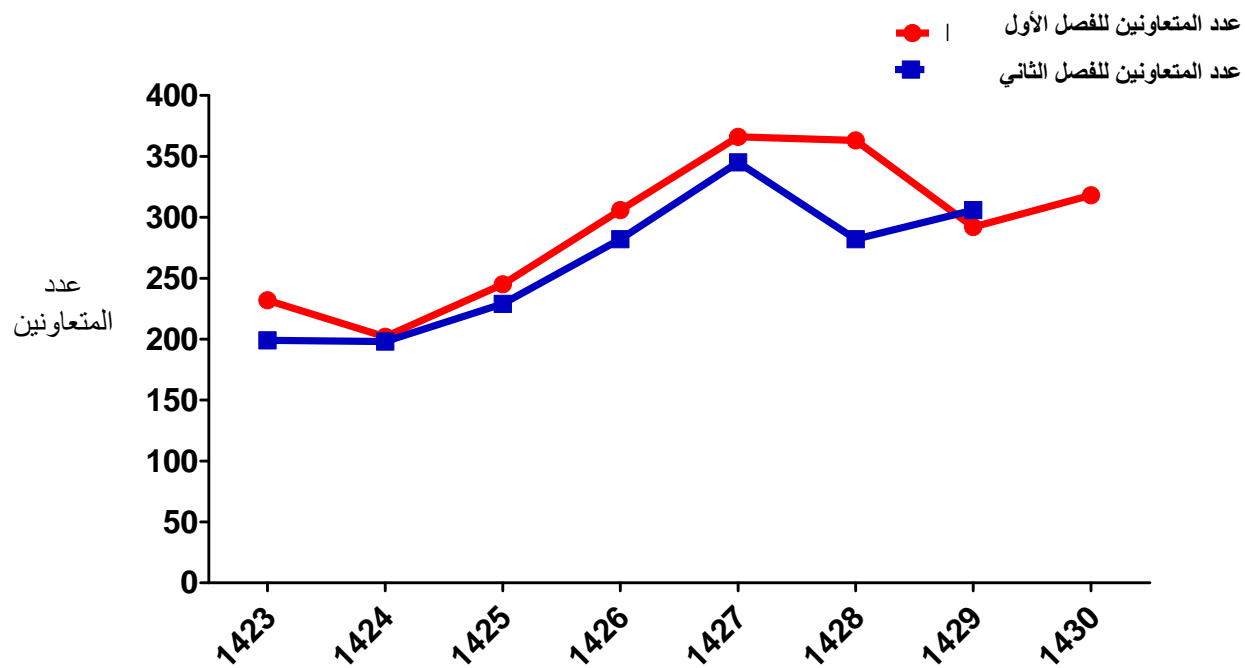
مؤهلات المتعاونين - رجال



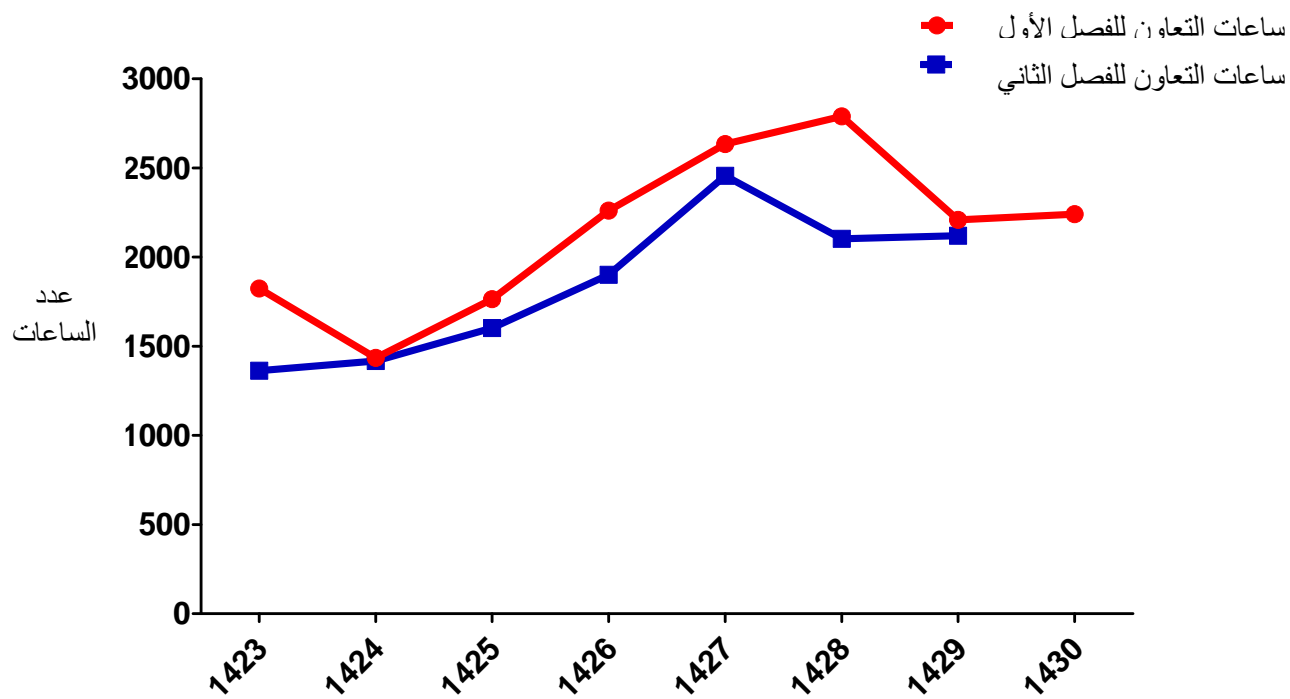
شكل رقم (4 - ب)  
مؤهلات المتعاونات - نساء



شكل رقم (5-أ)  
مقارنة الإحتياج للمتعاونين بين الفصل الأول والثاني من العام 1423 هجرية وحتى العام 1430 هجرية.



شكل رقم (5 - ب)  
مقارنة الإحتياج لساعات التعاون بين الفصل الأول والثاني من العام 1423 هجرية وحتى العام 1430 هجرية.



رموز الكليات المستخدمة في الأشكال البيانية

الكليات - رجال

الرمز	الكلية
1	العلوم
2	العلوم الطبية التطبيقية
3	التربية
4	الآداب
5	إدارة الأعمال
6	اللغات والترجمة
7	الصيدلة
8	الهندسة
9	الأنظمة والعلوم السياسية
10	السياحة والآثار
11	علوم الأغذية والزراعة
12	العمارة والتخطيط
13	طب الأسنان
14	المجتمع بالرياض
15	علوم الحاسب والمعلومات

16	العلوم الصلصلة للبلنلن
17	الالرببللة الالبلنلة والالرباضللة
18	الالالربض

الكلللات - نساء

الرمز	الكللة
1	العلوم
2	إالارة الأعمال
3	الالرببللة
4	الأالاب
5	اللغات والالالربللة
6	الأنظمة والعلوم السلساسللة



## التقرير الفصلي لأعمال اللجنة الدائمة للمتعاونين في الفصل الثاني من العام الدراسي 1430/1431هـ

عقدت اللجنة الدائمة للمتعاونين تسعة وعشرون اجتماعاً في الفترة من 27/3/1431 هـ إلى 25/7/1431 هـ، تناولت خلالها ما يلي :

- 7- دراسة طلبات الاستعانة ببعض أعضاء هيئة التدريس بالجامعة للإشراف على رسائل الماجستير، والدكتوراه، وكذلك التدريس، والتدريب، مع الجهات الأخرى خارج الجامعة، حتى تاريخه.
- 8- مراجعة وتدقيق الأعباء التدريسية الواردة من معظم الأقسام الأكاديمية بكليات الجامعة في الرياض وخارجها في الفصل الأول والثاني للعام الدراسي 1430/1431 هـ .
- 9- دراسة عدد من المعاملات المحالة إليها من سعادة الدكتور / وكيل الجامعة للشؤون التعليمية والأكاديمية .
- 10- التأكيد على كليات الجامعة بضرورة التقيد بنموذج الأعباء التدريسية المعد خصيصاً من اللجنة والمبلغ للكليات بالتعميم رقم 2704000451 وتاريخ 14/3/1427 هـ ورفع تلك الأعباء التدريسية في الوقت المحدد.

11- إعداد التقرير الإحصائي لأعمال اللجنة لهذا الفصل متضمناً عدد المتعاونين، ونسبة السعوديين منهم، ومؤهلاتهم العلمية، وعدد ساعات التعاون لجميع أقسام الكليات بالجامعة (طلاباً وطالبات). كما يتضمن جدولاً يبين عدد من شارك من أعضاء هيئة التدريس بالجامعة في

الإشراف، والتدريس، والتدريب مع الجهات الأخرى خارجها.

وفيما يلي ملخصاً لقرارات اللجنة الخاصة بطلبات التعاون حتى تاريخ إعداد التقرير، ويتضح منه:

أولاً - الجدول رقم (1) يبين ملخص لقرارات اللجنة، ومنه يتضح:

أ- عدد المتعاونين لهذا الفصل (الثاني 1430هـ/1431هـ) (314) متعاوناً ومتعاونة، عدد السعوديين منهم (232) متعاوناً ومتعاونة بنسبة (73,9%).

ب- عدد المتعاونين والمتعاونات ممن لا يعملون (183) من أصل (314) متعاوناً ومتعاونة بنسبة (58,3%).

ج- عدد ساعات التعاون لهذا الفصل (2125,25 ساعة) مقابل (2240,5 ساعة) في الفصل الأول 1430/1431هـ بنقص قدره (115,25 ساعة).

ثانياً - الجدول/الشكل البياني رقم (2) يوضح إجمالي عدد المتعاونين وساعات التعاون لكل كلية؛ ومنه يتبين أن الكليات الأربع الأكثر حاجة للتعاون هي على الترتيب التالي:

#### 1-الطلاب:

أ- كلية العلوم الطبية التطبيقية	29 متعاوناً بمجموع (132) ساعة.
ب- كلية التربية	18 متعاوناً بمجموع (100) ساعة.
ج - كلية الآداب	15 متعاوناً بمجموع (97) ساعة.

11 متعاوناً بمجموع (54) ساعة.

د - كلية التربية البدنية والرياضة

## 2- الطالبات:

60 متعاونة بمجموع (477,5) ساعة.

ح- كلية التربية

23 متعاونة بمجموع (199) ساعة.

خ- كلية إدارة الأعمال

16 متعاونة بمجموع (155) ساعة.

د- كلية الآداب

7 متعاونات بمجموع (78) ساعة.

ذ- كلية اللغات والترجمة

ثالثاً. الجدول/الشكل البياني رقم (3) يوضح أقسام كليات الجامعة الأكثر حاجة

للتعاون طلاباً وطالبات.

رابعاً. الجدول/الشكل البياني رقم (4) يوضح مؤهلات المتعاونين والمتعاونات مع الجامعة لهذا الفصل.

خامساً. الجدول/الشكل البياني رقم (5) يوضح الاحتياج للتعاون لهذا الفصل، مقارنة بالفصول الماضية للأعوام (1423-1429هـ)، والفصل

الأول 1430/1431 هـ .

سادساً- الجدول/الشكل البياني رقم (6) يوضح تعاون منسوبي الجامعة مع الجهات الأخرى، (من خلال اللجنة فقط) ومنه يتبين أن عدد المتعاونين من أعضاء هيئة التدريس بالجامعة الذين تمت الاستعانة بهم من خلال اللجنة (5) لهذا الفصل فقط في مجال التدريس (20 ساعة) والإشراف على رسائل الماجستير، والدكتوراه بجامعة الأميرة نورة بنت عبدالرحمن والإمام محمد بن سعود الإسلامية، وجامعة الخرج، وكلية التربية للبنات بحريملاء وكليات المعرفة.

## الملحوظات:

على ضوء ما تقدم تود اللجنة أن تبدي عدداً من الملحوظات على موضوع التعاون والعبء التدريسي ومنها:

1- التأهيل العلمي لـ (118) متعاوناً ومتعاونة من أصل (314) هو درجة البكالوريوس فقط!، علماً أن عدد من تعاون بهذا المؤهل من الإناث - مثلاً -

بمركز الدراسات الجامعية للبنات بعليشة هو (64) متعاونة كلفن بالتدريس والإشراف الميداني على النحو التالي:

أ - قسم رياض الأطفال (21) من أصل (22) متعاونة.

ب - قسم المناهج وطرق التدريس (13) من أصل (15) متعاونة.

ت - قسم الثقافة الإسلامية (12) من أصل (14) متعاونة.

ث - قسم اللغات الأوروبية والترجمة (4) من أصل (7) متعاونات.

- 2- تكليف المتعاونين من قبل بعض الأقسام قبل الحصول على موافقة اللجنة على هذا التعاون.
- 3- تجاوز بعض الأقسام لعدد الساعات المعتمدة من اللجنة دون الموافقة المسبقة منها.
- 4- احتساب العبء التدريسي لبعض المقررات مثل التدريب الميداني، ومشروع التخرج، في بعض الكليات بما لا يتفق مع اللائحة المنظمة لذلك، وقد سبق أن أشارت اللجنة لذلك في تقارير سابقة للفصول الدراسية في الأعوام من 1423/1424هـ حتى 1430/1431هـ.
- 5- عدم التزام (أو تأخر) بعض الكليات في إرسال الأعباء التدريسية لبعض أقسام كلياتهم.
- 6 - عدم التزام بعض الكليات بالموعد المحدد لرفع طلبات التعاون، وعدم التقيد بالنماذج المعتمدة لذلك.
- 7- حرصاً من اللجنة على سرعة صرف استحقاقات من يتعاون مع الجامعة جرى التعميم على الكليات ومركزي الدراسات الجامعية للطالبات بتوفير المعلومة عن السجل المدني (الإقامة لغير السعوديين) ورقم الحساب البنكي و إسم البنك.

## التوصيات:

- امتداداً لتوصيات اللجنة في تقاريرها السابقة فإنها ترى أنه من المناسب التذكير ببعض منها، مثل:
- 2- إعادة النظر في مكافأة الأعباء التدريسية الزائدة لأعضاء هيئة التدريس بالجامعة بما يشجعهم لتدريس بعض تلك الأعباء الزائدة بعد استكمال أنصبتهم التدريسية.

- 2- العمل على توفير المزيد من وظائف أعضاء هيئة التدريس ومن في حكمهم في الأقسام الأكثر احتياجاً للتعاون لسد العجز الحاصل في تلك الأقسام بالمؤهلين علمياً وأكاديمياً.
- 3- التأكيد على الكليات بتزويد اللجنة بالأعباء التدريسية الفصلية في الوقت المناسب، على ألا يتجاوز ذلك منتصف الفصل الدراسي نفسه.
- 4- التأكيد على الكليات بمراعاة ملاحظات اللجنة الواردة أعلاه (الفقرات 2 إلى 5).

**جدول رقم (1) ملخص لقرارات التعاون للفصل الدراسي الثاني من العام 1430/1429هـ**

**أولاً: الطلاب**

ملاحظات	الجنسية		العدد الكلي للمتعاونين	اجمالي الساعات	الموافق على تعاونهم						عدد المطلوب تعاونهم	القسم	الكلية
	سعودي	غير سعودي			لا يعمل	يعمل	اخرى	د	م	ب			
		1	1	7		1		1			1	التاريخ	الآداب
		3	3	14	2	1		3			3	اللغة العربية وآدابها	
		1	1	11	1				1		1	الدراسات الاجتماعية	
	1	3	4	29		4		3	1		4	المكتبات والمعلومات	
		1	1	6	1			1			1	الجغرافيا	
	5		5	30	4	1				5	5	اللغة انجليزية وادابها	
		1	1	12	1			1			1	الإقتصاد	إدارة الأعمال
	1	1	2	12		2		1	1		2	الإدارة	
	1		1	3		1			1		1	التسويق	
		3	3	18		3		3			3	القانون المدني	الأنظمة والعلوم السياسية
		2	2	10		2		2			2	القانون العام	
		1	1	6		1		1			1	القانون التجاري	
		1	1	6		1		1			1	العلوم السياسية	
		7	7	46	2	5		7			7	الثقافة الإسلامية	التربوية
		3	3	24		3			3		3	المناهج وطرق التدريس	

		6	6	22	2	4		4	2		6	التربية الخاصة	
		2	2	8	1	1		1		1	2	علم النفس	
		2	2	4		2		2			2	هندسة البترول والغاز الطبيعي	الهندسة
		1	1	6		1		1			1	الهندسة المدنية	
		1	1	3		1		1			1	الهندسة الكهربائية	
		8	40	48	277	14	34	33	9	6	48		المجموع

ب: بكالوريوس م: ماجستير د: دكتوراه

تابع جدول رقم (1)

ملاحظات	الجنسية		العدد الكلي للمتعاونين	اجمالي الساعات	الموافق على تعاونهم					عدد المطلوب تعاونهم	القسم	الكلية	
	غير سعودي	سعودي			لا يعمل	يعمل	اخرى	د	م				ب
		1	1	10				1			1	اللغات الاسيوية والترجمة	اللغات والترجمة
	1	4	5	42		5		3	2		5	اللغات الأوربية والترجمة	
	1	8	9	26		9		9			9	الصيدلة الإكلينيكية	الصيدلة
		1	1	2		1		1			1	هندسة البرمجيات	علوم الحاسب والمعلومات
		5	5	21	1	4		5			5	الآثار	السياحة والآثار



		2	2	6		2		1	1		2	الإدارة السياحية والفندقية	
	1	2	3	16	2	1			3		3	إدارة موارد التراث والإرشاد السياحي	
		5	5	34		5		5			5	الفيزياء والفلك	العلوم
		2	2	10		2		2			2	الإحصاء وبحوث العمليات	
	1	1	2	14		2		1	1		2	الجيولوجيا	
		1	1	3		1			1		1	النبات والاحياء الدقيقة	
		4	4	16	4			4			4	التخطيط العمراني	العمارة والتخطيط
	1	2	3	15		3		1	1	1	3	العمارة وعلوم البناء	
		1	1	5	1				1		1	الاقتصاد الزراعي	علوم الأغذية والزراعة
		1	1	7		1		1			1	الانتاج الحيواني	
		11	11	54		11		5	2	4	11	الاعداد العام	التربية البدنية والرياضية
	5	51	56	281	8	48		39	12	5	56	المجموع	

د : دكتوراه

م : ماجستير

ب : بكالوريوس

□

تابع جدول رقم (1)

ملاحظات	الجنسية		العدد الكلي للمتعاونين	اجمالي الساعات	الموافق على تعاونهم					عدد المطلوب تعاونهم	القسم	الكلية	
	سعودي	غير سعودي			لا يعمل	يعمل	اخرى	د	م				ب
واحد من م.م.خ	4	8	12	68	4	8		2	9	1	12	العلوم الإشعاعية	العلوم الطبية التطبيقية
أحدهم من م.م.خ	1		1	4		1		1			1	التأهيل الصحي	
	7	1	8	23	1	7		5	3		8	البصريات	
	1		1	8		1				1	1	التكنولوجيا الطبية الحيوية	
	2		2	11		2		1	1		2	علوم صحة المجتمع	
جميعهم من كلية الطب	5		5	18		5		4	1		5	علوم المختبرات الإكلينيكية	
	6		6	38		6			6		6	جراحة الوجه والفكين	طب الأسنان
	1		1	3		1		1			1	الانسجة المحيطة بالاسنان	
	1		1	3		1				1	1	صحة الفم	

		2	2	2		2		2			2	اصلاح الاسنان	
		1	1	3		1		1			1	طب اسنان الاطفال	
	2	1	3	10		3		1	1	1	3	تغذيه	العلوم الصحية للبنين بالرياض
خمسة من كلية الطب	4	2	6	23		6		5		1	6	التمريض	
		1	1	2	1			2			1	المجتمع بالرياض	
	15	35	50	216	6	44		24	21	5	50	المجموع	

د : دكتوراه

م : ماجستير

ب: بكالوريوس

?

تابع جدول رقم (1)

**ثانياً : الطالبات**

**( أ ) العلوم الإنسانية**

ملاحظات	الجنسية		العدد الكلي للمتعاونات	اجمالي الساعات	الموافق على تعاونهن					عدد المطلوب تعاونهن	القسم	الكلية	
	غير سعودية	سعودية			لا تعمل	تعمل	اخرى	د	م				ب
		1	1	8	1			1			1	الجغرافيا	الآداب
	1	1	2	23	2			2			2	التاريخ	
	3	8	11	104	11				3	8	11	الدراسات الاجتماعية	
	1		1	8	1					1	1	اللغة الانجليزية وآدابها	
		1	1	12	1					1	1	اللغة العربية وآدابها	
	1	3	4	36	4				2	2	4	الاقتصاد	إدارة الاعمال
	1	2	3	12	3				3		3	الإدارة	
	8	2	10	85	10				10		10	التسويق	
		1	1	12	1				1		1	الإدارة المالية	
		1	1	9	1				1		1	المحاسبة	
	4		4	45	4				4		4	التحليل الكمي	

		15	15	117.25	15				2	13	15	المناهج وطرق التدرفس	التربفة
	2	5	7	77	6	1		1	3	3	7	التربفة الالاصفة	
		14	14	132	14				2	12	14	الثقافة الإسلامفة	
		3	3	25	3				3		3	تقنفات التعلفم	
	15	6	21	126	21			1		20	21	رفاض الالطفال	
	5	2	7	78	7			2	1	4	7	اللغات الأوروبفة والترجمة	اللغات والترجمة
	2		2	21	2				2		2	الانظمة والعلوم السفسافة	
	43	65	108	930,25	107	1		7	37	64	108	المجموع	

د : دكتوراه

م : ماجسفر

ب: بكالورفس

□

تابع جدول رقم (1)

(ب) الأقسام العلمية

ملاحظات	الجنسية		العدد الكلي للمتعاونات	اجمالي الساعات	الموافق على تعاونهن [؟]					عدد المطلوب تعاونهن	القسم	الكلية	
	غير سعودية	سعودية			لا تعمل	تعمل	اخرى	د	م				ب
	1	1	2	14	2				1	1	2	الفيزياء والفلك	العلوم
	1		1	8	1			1			1	الرياضيات	
		1	1	7	1					1	1	الإحصاء وبحوث العمليات	
		2	2	14	2					2	2	النبات والاحياء الدقيقة	
		3	3	15	3					3	3	الكيمياء الحيوية	
		15	15	115	15				1	14	15	علم الحيوان	
	1	2	3	24	2	1		2	1		3	علوم الحاسب والمعلومات	
	1		1	6	1					1	1	العلوم الصحية للنبات بالرياض	
	4	24	28	203	27	1		3	3	22	28	المجموع	

د : دكتوراه

م : ماجستير

ب : بكالوريوس

[؟]

### ثالثاً : كليات المحافظات

ملاحظات	الجنسية		العدد الكلي للمتعاونين	اجمالي الساعات	الموافق على تعاونهم						عدد المطلو ب تعاونهم	القسم	الكلية
	سعودي	غير سعودي			لا يعمل	يعمل	اخرى	د	م	ب			
	1		1	6	1				1		1		تربية البنات بشقراء
		1	1	10	1					1	1		تربية البنات بالقويعية
	1	8	9	75	9			1		8	9		تربية البنات بعفيف
	4	7	11	117	8	3		4	1	6	11		المجتمع بحريملاء
	1	1	2	10	2					2	2		العلوم الصحية للبنات بشقراء
	7	17	24	218	21	3		5	2	17	24		المجموع

د : دكتوراه

م : ماجستير

ب : بكالوريوس

	82	232	314	25.2125	183	131		111	85	118	314		<b>المجموع الكلي</b>
--	----	-----	-----	---------	-----	-----	--	-----	----	-----	-----	--	----------------------





## جدول رقم (2) أعداد المتعاونين وساعات التعاون

### 1- الطلاب :

الكلية	عدد المتعاونين	عدد المواطنين منهم	ساعات التعاون
العلوم	10	9	61
العلوم الطبية التطبيقية	29	20	132
التربية	18	18	100
الآداب	15	9	97
إدارة الأعمال	4	2	27
اللغات والترجمة	6	5	52
الصيدلة	9	8	26
الهندسة	4	4	13
الأنظمة والعلوم السياسية	7	7	40

43	9	10	السياحة والآثار
12	2	2	علوم الأغذية والزراعة
31	6	7	العمارة والتخطيط
49	11	11	طب الأسنان
2	1	1	المجتمع بالرياض
2	1	1	علوم الحاسب والمعلومات
10	3	3	العلوم الصحية للبنين
54	11	11	التربية البدنية والرياضية
23	2	6	التمريض
774	126	154	المجموع

2- الطالبات

أ- الأقسام العلمية

ساعات التعاون	عدد المواطنين منهن	عدد المتعاونات	الكلية
173	22	24	العلوم
24	2	3	علوم الحاسب والمعلومات
6	-	1	العلوم الصحية للبنات
203	24	28	المجموع

**ب- العلوم الإنسانية**

الكلية	عدد المتعاونات	عدد المواطنين منهن	ساعات التعاون
إدارة الأعمال	23	9	199
التربية	60	43	477,25
الآداب	16	11	155
اللغات والترجمة	7	2	78
الأنظمة والعلوم السياسية	2	-	21
<b>المجموع</b>	<b>108</b>	<b>65</b>	<b>930,25</b>

### 3- أعداد المتعاونين والمتعاونات وساعات التعاون بكليات المحافظات

الكلية	عدد المتعاونين	عدد المواطنين منهم	ساعات التعاون
التربية للنبات بشقراء	1		6
العلوم الصحية للنبات بشقراء	2	1	10
المجتمع بحريملاء	11	7	117
التربية للنبات بعفيف	9	8	75
التربية للنبات بالقوية	1	1	10
<b>المجموع</b>	<b>24</b>	<b>17</b>	<b>218</b>

**جدول رقم (3) أكثر أقسام الجامعة حاجة للتعاون :**  
**(أ) الطلاب :**

عدد الساعات	عدد المتعاونين	الكلية	القسم
68	12	العلوم الطبية التطبيقية	العلوم الإشعاعية
54	11	التربية البدنية والرياضية	الإعداد العام
46	7	التربية	الثقافة الإسلامية
38	6	طب الاسنان	جراحة الوجه والفكين
34	5	العلوم	الفيزياء والفلك
30	5	الآداب	اللغة الانجليزية وآدابها
29	4	الآداب	المكتبات والمعلومات
299	50	المجموع	

(ب) الطالبات :

عدد الساعات	عدد المتعاونات	الكأية	القسم
132	14	التربية	الثقافة الإسلامية
126	21	التربية	رياض الأطفال
117.5	15	التربية	المناهج وطرق التدريس
115	15	العلوم	علم الحيوان
104	11	الآداب	الدراسات الاجتماعية
85	10	إدارة الأعمال	التسويق
78	7	اللغات والترجمة	اللغات الأوروبية والترجمة
77	6	التربية	التربية الخاصة
834,5	99	المجموع	

**جدول رقم (4) مؤهلات المتعاونين والمتعاونات**

**( أ ) مؤهلات المتعاونين**

المجموع	الدكتوراه	الماجستير	البكالوريوس	الكلية
29	13	14	2	العلوم الطبية التطبيقية
10	8	2	-	العلوم
7	5	1	1	العمارة والتخطيط
6	4	2	-	اللغات والترجمة
4	2	2	-	إدارة الأعمال
7	7	-	-	الأنظمة والعلوم السياسية
15	8	2	5	الآداب
10	6	4	-	السياحة والآثار
18	12	5	1	التربية
4	4	-	-	الهندسة
9	9	-	-	الصيدلة
11	4	6	1	طب الأسنان
2	1	1	-	علوم الأغذية والزراعة



11	5	2	4	التربية البدنية والرياضية
6	5	-	1	التمريض
1	1	-	-	علوم الحاسب والمعلومات
3	1	1	1	العلوم الصحية للبنين
1	1	-	-	المجتمع بالرياض
154	96	42	16	المجموع

## (ب) مؤهلات المتعاونات

المجموع	الدكتوراه	الماجستير	البكالوريوس	الكلية
24	1	2	21	العلوم
60	2	10	48	التربية
7	2	1	4	اللغات والترجمة
16	3	3	10	الآداب
23	-	21	2	إدارة الأعمال
3	2	1	-	علوم الحاسب والمعلومات
1	-	-	1	العلوم الصحية للبنات

2	-	2	-	الأنظمة والعلوم السياسية
136	10	40	86	المجموع

**(ج) مؤهلات المتعاونين والمتعاونات بكليات المحافظات**

المجموع	الدكتوراه	الماجستير	البكالوريوس	الكلية
1	-	1	-	التربية للبنات بشقراء
2	-	-	2	العلوم الصحية للبنات بشقراء
11	4	1	6	المجتمع بحريملاء
1	-	-	1	التربية للبنات بالقويعية
9	1	-	8	التربية للبنات بعفيف
24	5	2	17	المجموع

**جدول رقم (5) مقارنة الاحتياج هذا الفصل بفصول سابقة :**

الفصل الثاني		الفصل الأول		العام الدراسي
عدد الساعات	عدد المتعاونين	عدد الساعات	عدد المتعاونين	
1363	199	1824	232	1423هـ
1417	198	1434.5	202	1424هـ
1602	229	1764	245	1425هـ
1901	282	2260.5	306	1426هـ
2456.5	345	2633.5	366	1427هـ

2103.5	282	2789	363	1428هـ
2120.5	306	2208.5	292	1429هـ
2125,25	314	2240.5	318	1430هـ

**جدول رقم (6) تعاون أعضاء هيئة التدريس بالجامعة مع الجهات الأخرى في الفصل الثاني 1431/1430هـ**

الجهة المستفيدة	عدد الساعات	تدريب	إشراف	تدريس	الجنسية		الرتبة العلمية	القسم	الكلية
					غير سعودي	سعودي			
جامعة الخرج + كليات المعرفه	5			√	1	1	أ.مساعد	الكيمياء	العلوم
كلية التربية للبنات بحريملاء	6			√		1	أ.مساعد	الفيزياء والفلك	التمريض
جامعة الامام محمد بن سعود	5			√		1	أستاذ	اللغة الانجليزية وادابها	الآداب
جامعة الاميرة نوره	4			√	1		أ.مساعد	العلوم الصحية للبنات بالرياض	
	20				2	3		المجموع	

اللجنة الدائمة للنظر في حاجة الجامعة إلى المتعاونين من خارجها  
للقيام بالتدريس في كليات الجامعة ومعاهدها

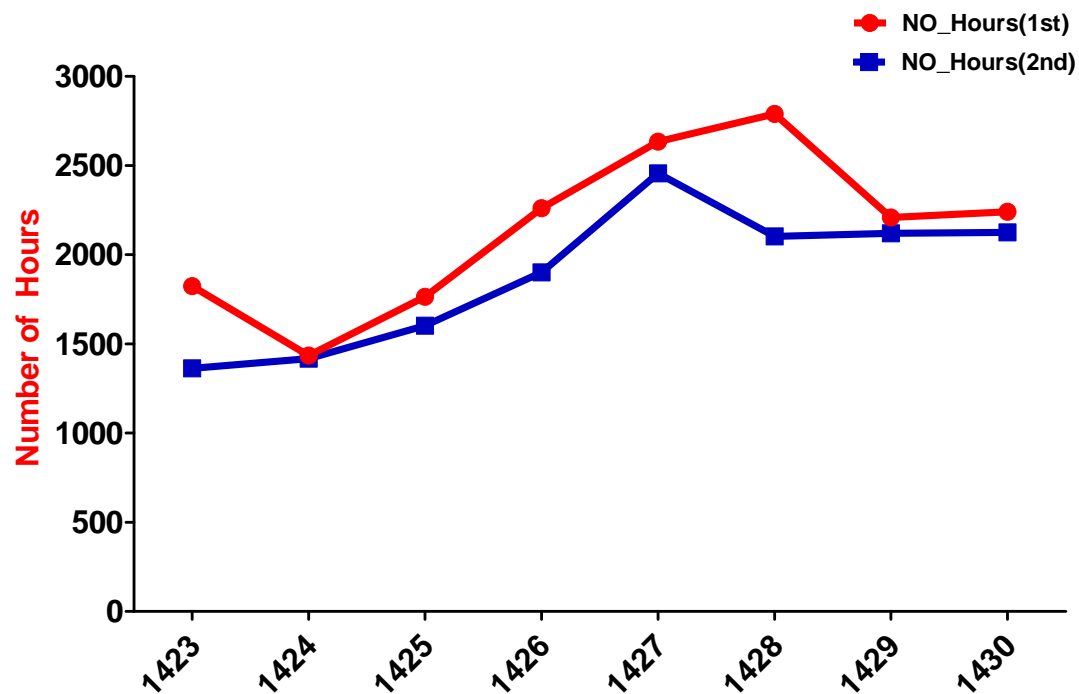
أعضاء اللجنة

رئيساً	د. عبدالعزيز بن ابراهيم الواصل
عضواً	د.محمد بن سليمان العايد
عضواً	د.عبدالله بن ابراهيم العمير
عضواً	د.عبدالمجيد بن عبدالله النبيان
عضواً	أ.سعد بن عبدالله الراجح
سكرتيراً	أ.أحمد بن محمد الشهري

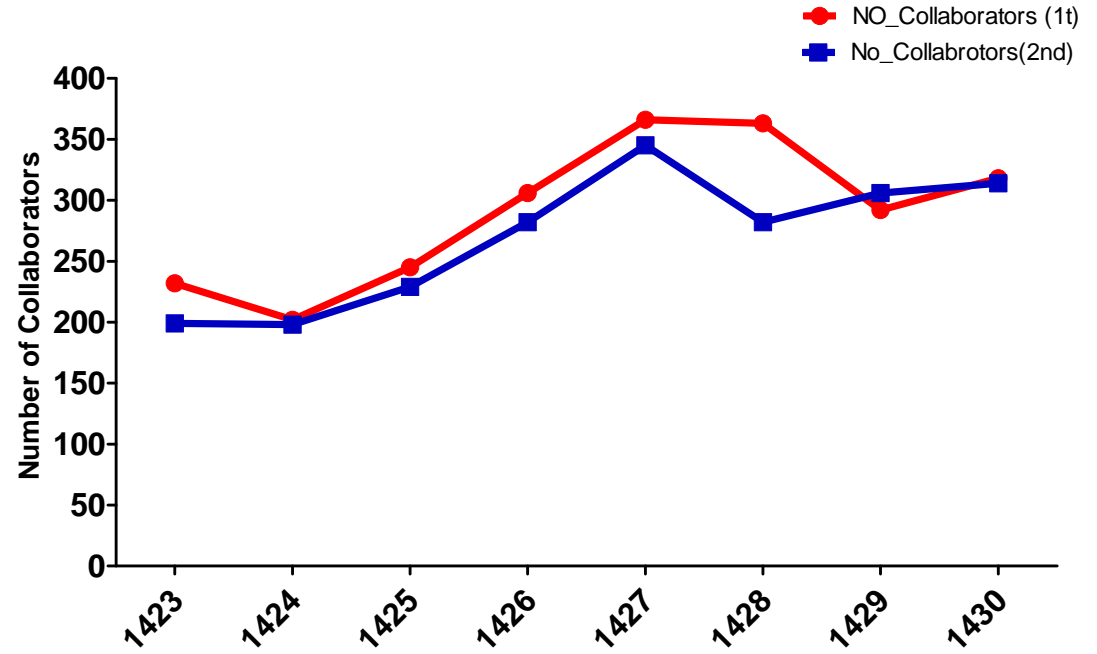
مهام اللجنة

- النظر في حاجة الجامعة إلى المتعاونين من خارجها للقيام بالتدريس في كليات الجامعة ومعاهدها، واقتراح ضوابط لتحديد الحالات التي تنظم عملية الاستعانة بغير أعضاء هيئة التدريس في إلقاء المحاضرات في ضوء الأعباء التدريسية لأعضاء هيئة التدريس في الأقسام الأكاديمية.
- تدقيق الأعباء التدريسية لأعضاء هيئة التدريس ومن في حكمهم في كافة الأقسام الأكاديمية في الجامعة، والتأكد من استيفائها للضوابط المحددة بما في ذلك الوحدات التدريسية الزائدة، وأعداد الطلاب في الشعب المطروحة، وتناسب الأعباء التدريسية مع عدد أعضاء هيئة التدريس في القسم.
- التوصية بالسماح لأعضاء هيئة التدريس بالإشراف على الرسائل العلمية، والتدريس خارج الجامعة، وفقاً للضوابط المحددة لذلك.
- دراسة ما يحال إليها من سعادة وكيل الجامعة للشؤون التعليمية والأكاديمية فيما يتعلق بالعبء التدريسي.

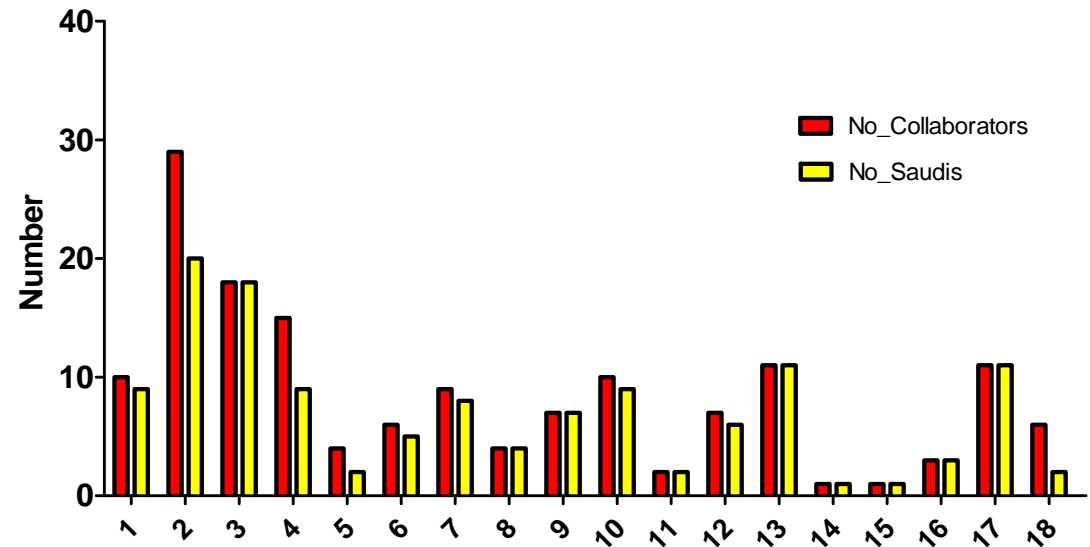
مقارنة الإحتياج لساعات التعاون بين الفصل الأول والثاني من العام 1423 هجرية وحتى العام 1430 هجرية.



مقارنة الإحتياج للمتعاونين بين الفصل الأول والثاني من العام 1423 هجرية وحتى العام 1430 هجرية.

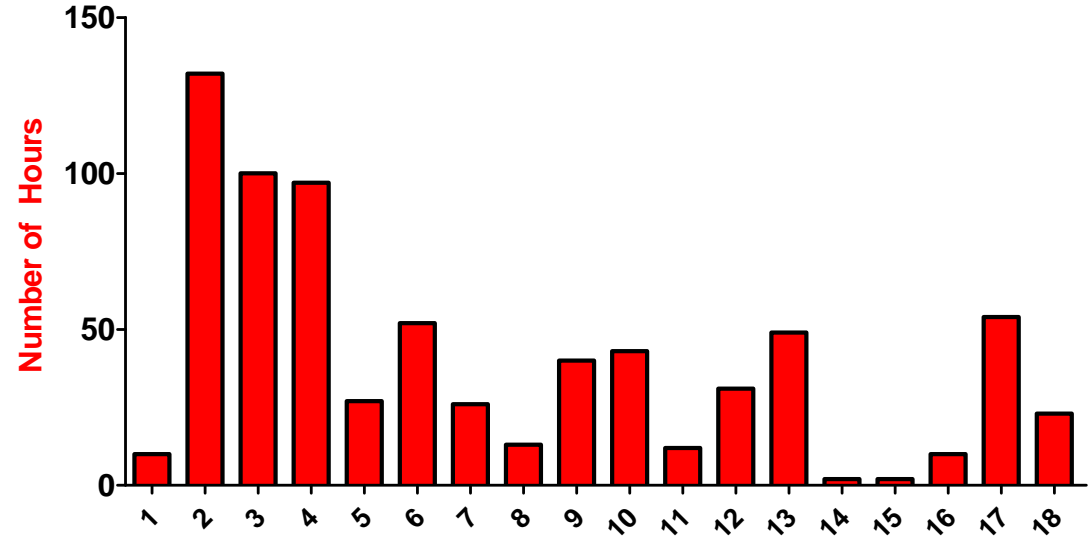


عدد المتعاونين والسعوديين منهم موزعين على الكليات – رجال  
(الأرقام على محور س تدل على الكليات حسب جدول الرموز بنهاية التقرير)



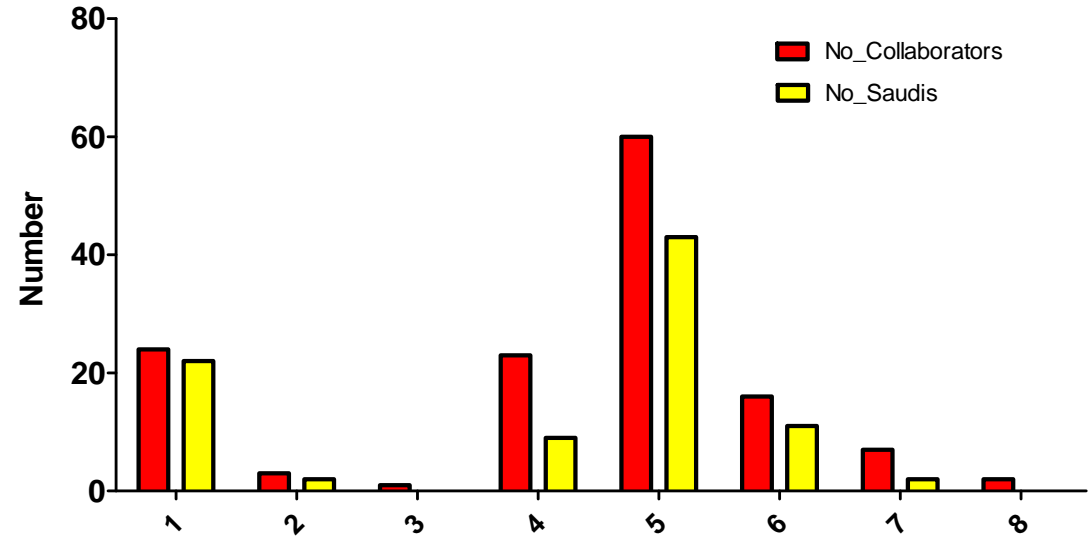


## عدد الساعات موزعة على الكليات - رجال

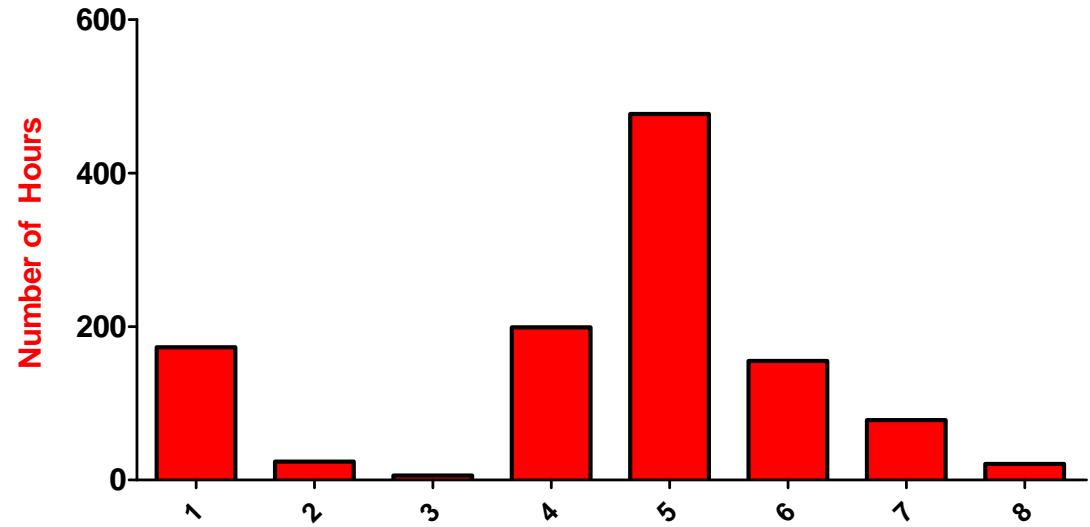


• انظر القائمة المرفقة في الصفحة رقم ١٣٠ - ١٣١

عدد المتعاونين والسعوديين منهم موزعين على الكليات - نساء  
(الأرقام على محور س تدل على الكليات حسب جدول الرموز بنهاية التقرير)

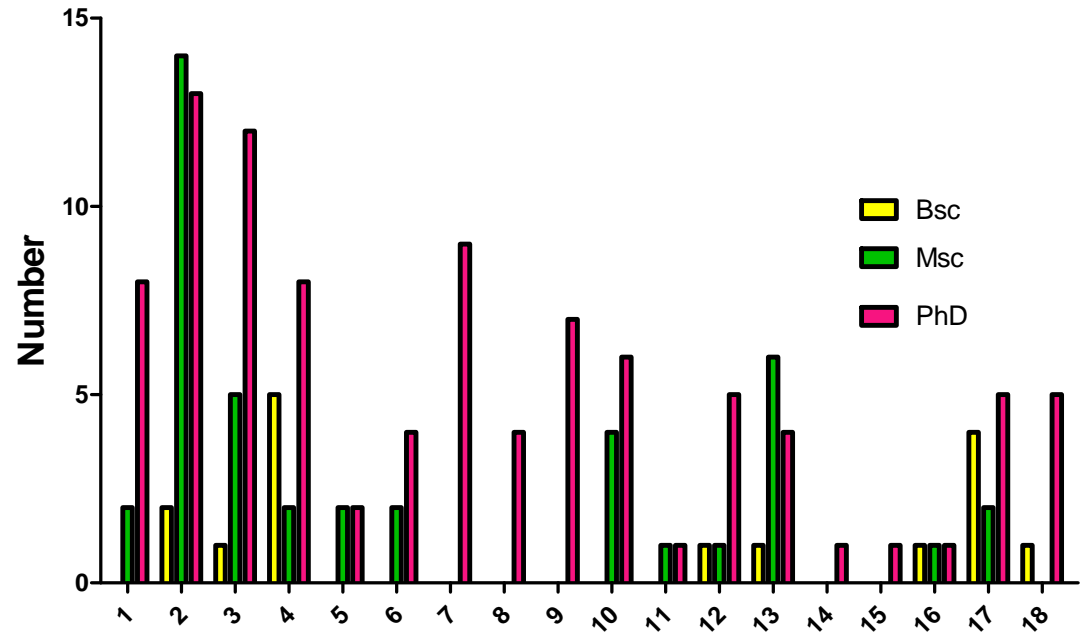


عدد الساعات موزعة على الكليات - نساء

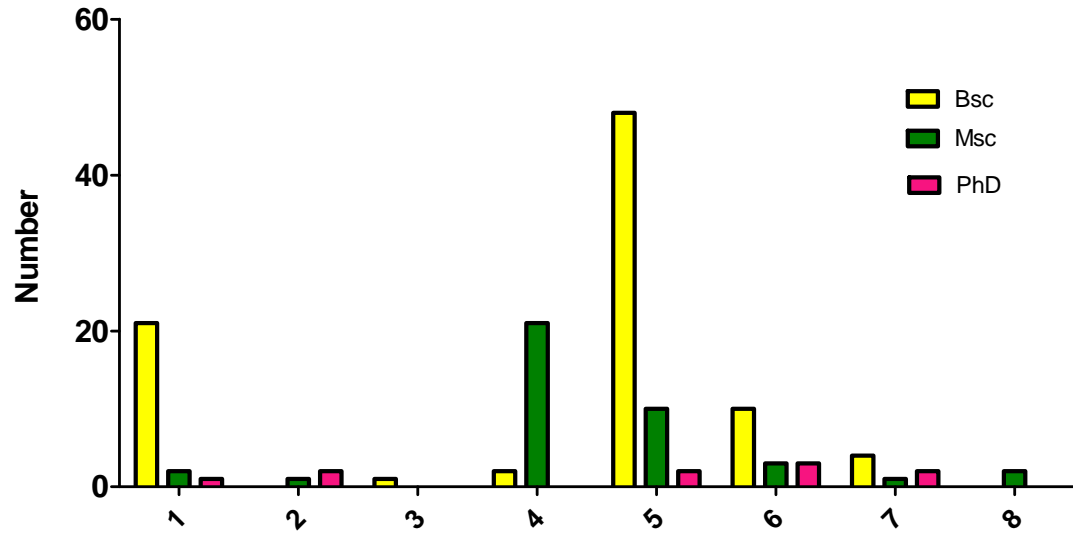


• انظر القائمة المرفقة في الصفحة رقم ١٣٠ - ١٣١

مؤهلات المتعاونين – رجال



مؤهلات المتعاونات - نساء



• انظر القائمة المرفقة في الصفحة رقم ١٣٠ - ١٣١

رموز الكليات المستخدمة في الأشكال البيانية

الكليات - رجال

الرمز	الكلية
1	العلوم
2	العلوم الطبية التطبيقية
3	التربية
4	الآداب
5	إدارة الأعمال
6	اللغات والترجمة
7	الصيدلة
8	الهندسة
9	الأنظمة والعلوم السياسية
10	السياحة والآثار
11	علوم الأغذية والزراعة
12	العمارة والتخطيط
13	طب الأسنان
14	المجتمع بالرياض
15	علوم الحاسب والمعلومات

16	العلوم الصحية للبنين
17	التربية البدنية والرياضية
18	التمريض

## الكليات - نساء

الرمز	الكلية
1	العلوم
2	علوم الحاسب والمعلومات
3	العلوم الصحية
4	إدارة الأعمال
5	التربية
6	الآداب
7	اللغات والترجمة
8	الأنظمة والعلوم السياسية

بيانات التوثيق

بيانات التوثيق

"PDF"

التاريخ	الموضوع	الصحيفة
23/06/1431 هـ	حضور سعادة د. السلطان الحفل الختامي للأنشطة الطلابية بعمادة شؤون الطلاب للعام الجامعي 1430/1431 هـ.	رسالة الجامعة
23/06/1431 هـ	حضور سعادة الدكتور/ عبد الله السلطان فعاليات الحفل الختامي لفريق "كن إيجابياً" في السنة التحضيرية.	رسالة الجامعة
23/06/1431 هـ	حضور سعادة الدكتور/ عبدالله السلطان لحفل الختامي لفريق "كن إيجابياً"	الرياض
22/06/1431 هـ	اختتام فعاليات حفل الأنشطة الطلابية، تضمن الحفل تكريماً للجان الأنشطة والأندية الطلابية والطلاب الفائزين.	رسالة الجامعة
22/06/1431 هـ	د. السلطان: يجب نقل التجربة الرائدة إلى باقي كليات الجامعة.	رسالة الجامعة
11/06/1431 هـ	صاحب السمو الملكي الأمير سلمان بن عبد العزيز - حفظه الله - يشارك أبناءه الخريجين فرحتهم بنظرة أبوية حانية تلامس فيه يداه الكريمتان أيدي أبناءه الخريجين.	جريدة الجزيرة
1431/01/06 هـ	جامعة الملك سعود تستضيف فعاليات الأيام العلمية الثقافية للجامعات السورية.	جريدة الجزيرة
17/05/1431 هـ	د. السلطان و د. آل الشيخ ( نعمل على تطوير الخطط الأكاديمية لمواجهة تحديات سوق العمل).	رسالة الجامعة الإلكترونية
05/1431/17 هـ	د. السلطان و د. آل الشيخ ( نعمل على تطوير الخطط الأكاديمية لمواجهة تحديات سوق العمل).	رسالة الجامعة
15/04/1431 هـ	مدينة جامعية مصغرة للسنة التحضيرية بجامعة الملك سعود بـ 750 مليون ريال.	الرياض
15/04/1431 هـ	د. العثمان: ( هدفنا تحويل نظام التعليم التقليدي إلى تفاعلي).	الوطن



التاريخ	الموضوع	الصحيفة
15/04/1431هـ	مدينة لطلاب السنة التحضيرية في جامعة الملك سعود.	دار الحياة
15/04/1431هـ	د. العثمان: (الجامعات التي تنتظر حفلات التخرج لا تستحق البقاء).	الجزيرة
15/04/1431هـ	بناء مدينة جامعية مصغرة " لتحضيرية جامعة الملك سعود " بـ 270 مليوناً.	الاقتصادية
15/04/1431هـ	مليون ريال لإنشاء مدينة جامعية مصغرة بجامعة الملك سعود.	المدينة
11/04/1431هـ	احتفاءً بمنح أمير منطقة الرياض جائزة الأولمبياد الدولي، جامعة الملك سعود تنظم سباق رواد الأمل.	الرياض
04/04/1431هـ	تصريح وكيل الجامعة للشؤون التعليمية والأكاديمية د. عبد الله بن سلمان السلطان حول لقاء وكلاء الجامعات للشؤون التعليمية.	رسالة الجامعة
09/03/1431هـ	وكيل جامعة الملك سعود يشرف حفل تخرج ماجستير الإدارة التربوية	عاجل الإلكترونية
6/03/1431هـ	الدكتور عبدالله السلطان يرعى حفل تخريج طلاب الماجستير الموازي لكلية التربية نيابة عن معالي المدير	رسالة الجامعة
06/03/1431هـ	الدكتور عبدالله السلطان يزور عدداً من الكليات	رسالة الجامعة
1431/12/02هـ	تصريح سعادة الدكتور عبدالله السلطان لجريدة الاقتصادية بمناسبة قرار خادم الحرمين الشريفين - حفظه الله - بتمديد فترة الابتعاث الخارجي	الاقتصادية
26/01/1431هـ	زيارة سعادة الدكتور عبدالله السلطان لكليتي الآداب والسياحة والآثار.	رسالة الجامعة
1431 /24/01هـ	د. السلطان يحضر ورشة عمل لتقويم أداء اللجنة الاستشارية لاختيار عمداء الكليات والمعاهد.	رسالة الجامعة
1431 /23/01هـ	وكلاء جامعة الملك سعود منوهين بزيارة سموه اليوم: الأمير سلمان صنع تاريخ الجامعة وهي في قلبه مثل الرياض.	الجزيرة
14/10/1430هـ	قيادتنا الحكيمة ومنهج الباب المفتوح والتضحية من أجل الوطن - د. عبدالله بن سلمان السلطان.	الجزيرة

التاريخ	الموضوع	الصحيفة
13/08/1430 هـ	إغلاق بوابة القبول الإلكتروني الموحد للطالبات بالرياض.. غداً - د. عبدالله بن سلمان السلطان.	الرياض
06/08/1430 هـ	إغلاق القبول الموحد بجامعات الرياض والمقابلات السبت - د. عبدالله بن سلمان السلطان.	الجزيرة
06/08/1430 هـ	إغلاق القبول الإلكتروني في الكليات التي تطلب إجراء مقابلة شخصية - د. عبدالله بن سلمان السلطان.	الرياض
06/1430 /26 هـ	د. السلطان: الإنجازات في عهد الملك عبدالله عملاقة.	الرياض
26/06/1430 هـ	تصريح وكيل الجامعة للشؤون التعليمية والأکاديمية الدكتور عبدالله بن سلمان السلطان بمناسبة الذكرى الرابعة لبيعة خادم الحرمين الشريفين.	واس

## فعاليات الوكالة

- ورشة عمل -آلية إقرار البرامج والخطط الدراسية: تجارب محلية ودولية 18 /1/1431هـ
- اللقاء الدوري الرابع لوكلاء الجامعات السعودية للشؤون التعليمية والأکاديمية 14-15/4/1431هـ
- ورشة عمل ( التعليم القائم على النواتج OBE ) 19-20/5/1431هـ
- ورشة عمل (برامج جامعة الملك سعود الأکاديمية وتحقيق متطلبات الجهات المستفيدة) 25-26/11/1431هـ

**• ورشة عمل آلية إقرار البرامج والخطط الدراسية: تجارب محلية ودولية (١٤٣١/١/١٨هـ).**

○ **الأهداف:**

- الاطلاع على آخر مستجدات ضوابط إقرار الخطط الدراسية.
- تبادل الخبرات حول آليات إقرار الخطط الدراسية.
- نشر ثقافة آليات إقرار الخطط الدراسية بالجامعة.
- إطلاع المجتمع الجامعي المحلي على تجارب إقرار الخطط الدراسية العالمية.

○ **محاور الورشة:**

- تجارب عربية حول إقرار الخطط الدراسية.
- تجارب عالمية حول إقرار الخطط الدراسية.
- تجربة جامعة الملك سعود في اقرار الخطط الدراسية.
- الاعتماد الأكاديمي وإقرار الخطط الدراسية.
- الجودة وإقرار الخطط الدراسية.

○ **الفئات المستهدفة:**

- مسؤولي كليات جامعة الملك سعود.
- مسؤولي الجامعات المحلية الحكومية والأهلية.
- وزارة التعليم العالي.
- الحرس الوطني.
- المؤسسة العامة للتعليم الفني والتدريب المهني.

• ورشة عمل التعليم القائم على النواتج OBE (١٩-٢٠/٥/١٤٣١هـ).

○ الأهداف:

- التعريف بالتعليم القائم على النواتج.
- نشر ثقافة التعليم القائم على النواتج.
- الاطلاع على تجارب الجامعات العالمية حول التعليم القائم على النواتج.

○ المحاور:

- فلسفة وتعريف التعليم القائم على النواتج.
- التعليم القائم على النواتج والخطط الدراسية.
- التعليم القائم على النواتج والتدريس والتعلم.
- التعليم القائم على النواتج والطلبة.
- كتابة مخرجات التعلم لكل من البرنامج والمقررات ضمن مصفوفة لهذا الغرض.
- تجارب عملية لجامعات تطبق التعليم القائم على النواتج.

• ورشة عمل برامج جامعة الملك سعود الأكاديمية وتحقيق متطلبات الجهات المستفيدة (٢٥-٢٦/١١/١٤٣١هـ).

○ الأهداف:

- المساهمة في تحديد سمات الخريج المأمولة.
- تحقيق الشراكة المجتمعية للمساهمة في تطوير عملية تنمية الموارد البشرية.
- النظر للمتغيرات المتسارعة في بيئة العمل الاجتماعية والاقتصادية والتقنية وضرورة انعكاسها على خطط وبرامج الجامعة.
- المساهمة في تطوير البرامج الأكاديمية لتناسب سوق العمل والاطلاع على آخر المستجدات في عملية توجيه خطط البرامج الأكاديمية نحو التوافق مع احتياجات سوق العمل و متطلبات التنمية.
- تبادل الخبرات مع القطاعين العام والخاص.

- نشر ثقافة تسويق البرامج الأكاديمية للجهات المستفيدة.

○ **المحاور:**

- المهارات النوعية المطلوبة لتوظيف خريجي الجامعة لتلبية حاجة سوق العمل.
- التحديات التي تواجه توظيف خريجي الجامعة.
- عدد ونوعية الوظائف المطلوبة لسوق العمل.
- التحديات التي تعترض سبل تطوير الخطط والبرامج الدراسية لتتوافق مع احتياجات سوق العمل، ووسائل التغلب عليها.
- أهمية ودور المجالس الاستشارية للأقسام الأكاديمية في ضوء تطوير المخرجات التعليمية للبرامج الأكاديمية.

○ **الفئات المستهدفة:**

- وكلاء الجامعة ، وعمداء ووكلاء الكليات ورؤساء الأقسام الأكاديمية.
- أعضاء هيئة التدريس بالجامعة.
- مسئولو التوظيف بالقطاعات العام والخاص.
- الطلاب والطالبات.

● **اللقاء الدوري الرابع لوكلاء الجامعات السعودية للشؤون التعليمية والأكاديمية (١٤-١٥/٤/١٤٣١هـ).**

○ **الأهداف:**

- توطيد عري العلاقات وصور التلاقي والاتصال بين جامعات المملكة.
- المشاركة والتعاون في تقديم رؤى لرسم سياسة التعليم العالي في المملكة العربية السعودية.
- مناقشة ومعالجة القضايا والمشكلات التي تعترض مسيرة التعليم في جامعات المملكة.
- إتاحة فرص الإبداع والتميز في تطوير النواحي التعليمية والأكاديمية في الجامعات.
- السعي للوصول إلى نواتج تعلم ومخرجات تعليم تلبي احتياجات سوق العمل.

○ المأور:

■ أولاً: النظام الأكادلمل للسنة الالاللملة:

- معاللر القبول والسجل.

- نظام الالاللة.

- نظام تقوالم الطلاب.

- نظام الإرشاد الأكادلمل.

■ ثانلاً: نظام تشغيل وإالارة السنة الالاللملة:

- عقود الالولف والالال.

- نظام الإالارة المالللة.

- واجبال وحقوق الماللسن والموظفلن.

■ ثالثاً: وظللة/ رسالة السنة الالاللملة :

- بناء شألصلة ومهارال الطالب أم الاللس المعرفة الالاللملة؟

- المفهوم الشامل للسنة الالاللملة.

- مفهوم الشراكة الطلابللة فل السنة الالاللملة.

- السنة الالاللملة بلن العلوم الطللللة/الالللللة والعلوم الإنسالللة.

■ رابعاً: الالولر والالودة فل السنة الالاللملة:

- آلفاء تقوفم واهسفن مخرجاء السنة الهضفرفة.
- آلفاء هطوفر برامآ السنة الهضفرفة.
- السنة الهضفرفة والاعهام الأكاءمف.
- هوفاء معافر الالفة فر برامآ السنة الهضفرفة فر الالامعا.
- **آامساً: الهعلم الإلكهرونف واهم بفنة المعرفة:**
- الماهوفاء الإلكهرونفة للمقرراء.
- اهم وهنمفة الهعلم الهاف لاه الطلاب عن طرفق الهقنفة.
- نظام إاءارة الهعلم LMS.
- الههفراف الهقنفة للمباف الهكفة.
- الهواصل الإلكهرونف.
- **سادساً: السنة الهضفرفة والشراكا الماهفة والعامفة:**
- إسهام السنة الهضفرفة فر إهراء المآهم الماهف.
- الشراكة مع القطاع الهكومف والاهص.
- الشراكة مع المؤسساء والهفئاء العامفة فر الهرفب والهطوفر والهقوفم.



معالي مدير الجامعة يتسلم دليل إدارة الخطط والبرامج الدراسية والنماذج المعتمدة فيها





حفل تخريج الطلاب الدفعة ٤٩ للعام ١٤٣٠-١٤٣١هـ



اللقاء الرابع لوكلاء الجامعات السعودية للشؤون الأكاديمية